



ISSN 1896-897X

**WOJEWÓDZKIE CENTRUM ONKOLOGII  
W GDAŃSKU**

**ANALIZA ZACHOROWAŃ I ZGONÓW  
NA NOWOTWORY ZŁOŚLIWE  
W 2004 ROKU  
W WOJEWÓDZTWIE POMORSKIM**

Monika Nowaczyk, Ewa Solska, Eneasza Reca

**POMORSKI REJESTR NOWOTWORÓW  
PRZY  
WOJEWÓDZKIM CENTRUM ONKOLOGII W GDAŃSKU**

Gdańsk 2006





## **SPIS TREŚCI**

1	Słowo wstępne .....	5
2	Streszczenie .....	5
2.1	Zarys historyczny Pomorskiego Rejestru Nowotworów .....	5
2.2	Zadania Pomorskiego Rejestru Nowotworów .....	6
2.3	Stan zdrowia populacji Województwa Pomorskiego.....	7
3	Wstęp .....	15
4	Materiał i metody statystyczne.....	15
5	Omówienie.....	18
6	Tabele i wykresy.....	21
7	Lista tabel.....	58
8	Spis rysunków.....	59





## **1 Słowo wstępne**

Biuletyn „Analiza zachorowań i zgonów na nowotwory złośliwe w 2004 roku w Województwie Pomorskim” jest publikacją mającą na celu przedstawienie danych dotyczących chorób nowotworowych w naszym województwie w 2004 roku oraz ich analizę w stosunku do lat poprzednich.

Obecny biuletyn Pomorskiego Rejestru Nowotworów jest to trzecie opracowanie naszych danych i jest adresowane do władz Województwa Pomorskiego, wydziałów opieki zdrowotnej i społecznej przy urzędach wojewódzkich, lekarzy i hospicjów.

Ewa Solska

## **2 Streszczenie**

### **2.1 Zarys historyczny Pomorskiego Rejestru Nowotworów**

Pomorski Rejestr Nowotworów w Gdańsku rozpoczął działalność jako rejestr wojewódzki w 1965 roku w ramach struktur Wojewódzkiej Przychodni Onkologicznej. Powstała ona z inicjatywy prof. Tadeusza Zielińskiego. Początkowo rejestr obejmował swoją działalnością województwo gdańskie, elbląskie i słupskie zgodnie z obowiązującym wówczas podziałem administracyjnym kraju. Po reformie administracyjnej terenem jego działania jest całe województwo pomorskie. W związku ze stałym rozwojem i tworzeniem zgodnie z potrzebami nowych jednostek w ramach Wojewódzkiej Przychodni Onkologicznej w 2004 roku została ona przekształcona w Wojewódzkie Centrum Onkologii w Gdańsku. Poza Pomorskim Rejestrem Nowotworów działa również Centrum Profilaktyki Onkologicznej i Promocji Zdrowia, którego zadaniem jest objęcie badaniami profilaktycznymi i edukacja

zwiększająca świadomość społeczeństwa województwa pomorskiego o możliwościach zapobiegania i wczesnego rozpoznania chorób nowotworowych. Od lat współpracujemy w tym zakresie z Polską Unią Onkologii, Ministerstwem Zdrowia, Urzędem Miasta Gdańsk.

Pomorski Rejestr Nowotworów nawiązał współpracę z Zakładami Anatomii Patologicznej naszego terenu celem uzyskania jak najbardziej wiarygodnych danych.

## **2.2 Zadania Pomorskiego Rejestru Nowotworów**

Nowotwory złośliwe po chorobach układu sercowo-naczyniowego stanowią drugą przyczynę zgonów w Polsce, powodując prawie 25 % zgonów u mężczyzn i 21 % u kobiet. W związku z powyższym wzrost zachorowań i umieralności z powodu nowotworów złośliwych notowany od lat powojennych oraz coraz większy wzrost zachorowań i zgonów na nowotwory złośliwe wśród osób poniżej 65 roku życia w przeciwieństwie do większości krajów europejskich stanowi jeden z najważniejszych problemów systemu opieki zdrowotnej w Polsce.

Zadaniem rejestru nowotworów złośliwych jest umożliwienie planowania i przeprowadzenia skutecznej walki z zagrożeniem jakim stanowią nowotwory złośliwe. Działania w zakresie pokonywania raka obejmują pierwotną i wtórną profilaktykę, diagnostykę, leczenie, rehabilitację po leczeniu onkologicznym oraz opiekę hospicyjną nad chorymi z nowotworami złośliwymi. Rejestry nowotworów złośliwych gromadząc dane o zachorowaniach oraz zgonach na nowotwory złośliwe w określonej populacji wpływa na politykę zdrowotną w danym regionie. Gromadząc rzetelnie dane (rejestry o wysokiej kompletności i jakości rejestracji) działalność rejestru pozwala obserwować trendy zachodzące w częstości zachorowań i zgonów na nowotwory złośliwe w danym obszarze.

Pomorski Rejestr Nowotworów realizuje swoje zadania poprzez:



- regularne i bieżące gromadzenie danych o zachorowaniach i zgonach na nowotwory złośliwe w populacji Województwa Pomorskiego
- przetwarzanie danych określając potrzeby onkologiczne naszego regionu, wyznacza tereny o największym zagrożeniu „nowotworowym” oraz stara się umożliwić wykrycie i eliminację czynników rakotwórczych
- przetwarzanie danych o zachorowaniach i zgonach na nowotwory złośliwe planuje przeprowadzenie pierwotnej i wtórnej profilaktyki w Województwie Pomorskim
- Pomorski Rejestr Nowotworów umożliwia także realizację projektów i prac naukowych dotyczących chorób nowotworowych poprzez dostarczanie danych o zachorowaniach i zgonach na nowotwory złośliwe z zachowaniem ustawy o ochronie danych osobowych.

Zbiory roczne po skompletowaniu wszystkich danych są przesyłane do Krajowego Rejestru Nowotworów przez Centrum Onkologii w Warszawie, gdzie są łączone i analizowane z danymi z pozostałych rejestrów w Polsce.

### **2.3 Stan zdrowia populacji Województwa Pomorskiego**

Województwo Pomorskie zajmuje powierzchnię ponad 18 tysięcy kwadratowych co stanowi około 6% powierzchni Polski.

Stan ludności Województwa Pomorskiego w 2004 roku wynosił 2 186 466. Największymi skupiskami miejskimi ludności jest Gdańsk, Gdynia, Sopot, Tczew, Słupsk oraz Kościerzyna.

Odsetek zgonów nowotworowych w Województwie Pomorskim wynosi **29%**.

W Polsce w 2003 roku odnotowano z powodu nowotworów złośliwych odnotowano 88 305 zgonów, w tym 49 974 wśród mężczyzn i 38 331 wśród kobiet. W 2004 roku zarejestrowano ogółem 89 815 zgonów na tle nowotworów

złośliwych, w tym 51 305 wśród mężczyzn i 38 510 wśród kobiet. Liczba zgonów w Polsce wzrosła o 1.7 %.

W Województwie Pomorskim w 2003 roku zanotowano 5 185 zgonów z powodu nowotworów złośliwych, w tym 2 900 zgonów wśród mężczyzn i 2 285 wśród kobiet.

W 2004 roku w naszym województwie zarejestrowano 5 262 zgony z powodu nowotworów złośliwych, w tym 2 962 zgony wśród mężczyzn i 2 300 wśród kobiet. Liczba zgonów z powodu nowotworów złośliwych wzrosła na przestrzeni jednego roku o 1.5%.

Trudno w tym przypadku mówić o trendzie rosnącym zgonów z powodu nowotworów złośliwych bo obliczenia te dotyczą zaledwie jednego roku. Ale wieloletnie obserwacje prowadzone od lat powojennych pozwalają na wyciągnięcie wniosków o trendzie rosnącym.

W 2004 roku Województwo Pomorskie zajęło 7 miejsce z powodu liczby zgonów u mężczyzn na nowotwory złośliwe oraz znalazło się na 5 miejscu z powodu zgonów na nowotwory złośliwe wśród kobiet (patrz Tabela 2-1).

Na liście według standaryzowanych współczynników zgonów na nowotwory złośliwe ogółem Województwo Pomorskie zajmowało czwarte miejsce wśród mężczyzn i trzecie miejsce wśród kobiet.

Najczęstszymi nowotworami złośliwymi powodującymi zgony wśród mężczyzn w Województwie Pomorskim były rak płuca (974 os.), nowotwory jelita grubego(234 os.), rak gruczołu krokowego (173 os.), rak żołądka (179 os.) i rak pęcherza moczowego (147 os.). U 338 (11,4%) mężczyzn nie udało się ustalić umiejscowienia ogniska pierwotnego. W ostatnich latach znacznie spadł odsetek przypadków o nieznaney pierwotnej lokalizacji ogniska pierwotnego co świadczy o poprawie jakości rejestracji danych w Pomorskim Rejestrze Nowotworów.





Wśród kobiet najczęstszą przyczyną zgonu były rak płuca (334 os.), rak piersi (286 os.), nowotwory jelita grubego (231 os.), rak szyjki macicy (137 os.) oraz rak jajnika (156 os.). Nowotwory złośliwe narządu rodne u kobiet spowodowały zgon u 375 osób. Odsetek zgonów z powodu nowotworu o nieznannej lokalizacji wynosił u kobiet 10,8% (patrz Tabela 2-3).

Nazwa województwa	Mężczyźni	kobiety
Dolnośląskie	3 885	3 158
Kujawsko-pomorskie	2 885	2 223
Lubelskie	2 827	1 945
Lubuskie	1 302	968
Łódzkie	3 790	2 966
Małopolskie	4 098	2 970
Mazowieckie	7 221	5 616
Opolskie	1 323	1 011
Podkarpackie	2 366	1 594
Podlaskie	1 658	1 153
Pomorskie	2 962	2 300
Śląskie	6 614	4 974
Świętokrzyskie	1 698	1 180
Warmińsko-mazurskie	1 762	1 216
Wielkopolskie	4 550	3 407
Zachodniopomorskie	2 364	1 819
Ogółem 89 815	51 305	38 510

Tabela 2-1: Liczba zgonów na województwa w 2004 roku.

Nazwa województwa	mężczyźni	kobiety
DOLNOŚLĄSKIE	199,3	110,7
KUJAWSKO-POMORSKIE	223,3	119,9
LUBELSKIE	184,8	90,2
LUBUSKIE	213,9	107,8
ŁÓDZKIE	203,7	106,3
MAŁOPOLSKIE	190,7	96,6
MAZOWIECKIE	194,9	103,8
OPOLSKIE	194	101
PODKARPACKIE	177,3	84,1
PODLASKIE	196,3	100,7
POMORSKIE	218,8	116,8
ŚLĄSKIE	209,6	111,6
ŚWIĘTOKRZYSKIE	179,4	88,2
WARMIŃSKO-MAZURSKIE	210,4	100,5
WIELKOPOLSKIE	220,8	112,8
ZACHODNIOPOMORSKIE	226	118,9
Polska	202,4	105,3

Tabela 2-2: Standaryzowane współczynniki umieralności na nowotwory złośliwe w podziale na województwa w 2004 roku.



Rozp	Nazwa rozpoznania	mężczyźni				kobiety			
		Liczba	Wsp sur	Wsp std	%	Liczba	Wsp sur	Wsp std	%
C16	Nowotwór złośliwy żołądka	179	16,8	13,1	6,04	112	10	5,1	4,87
C18	Nowotwór złośliwy okrężnicy	187	17,6	13,5	6,31	173	15,4	8	7,52
C25	Nowotwór złośliwy trzustki	100	9,4	7,3	3,38	103	9,2	5,4	4,48
C34	Nowotwór złośliwy oskrzela i płuca	974	91,5	71,6	32,88	334	29,8	17,7	14,52
C50	Nowotwór złośliwy sutka	-	-	-	-	286	25,5	15,2	12,43
C53	Nowotwór złośliwy szyjki macicy	-	-	-	-	137	12,2	7,9	5,96
C56	Nowotwór złośliwy jajnika	-	-	-	-	148	13,2	8,2	6,43
C61	Nowotwór złośliwy gruczołu krokowego	173	16,3	13,3	5,84	-	-	-	-
C67	Nowotwór złośliwy pęcherza moczowego	147	13,8	10,9	4,96	-	-	-	-
C80	Nowotwór złośliwy bez określenia jego umiejscowienia	338	31,8	24,4	11,41	250	22,3	11,9	10,87
	<b>Ogółem wszystkie nowotwory</b>	<b>2 962</b>	<b>278,3</b>	<b>218,8</b>		<b>2 300</b>	<b>205</b>	<b>116,8</b>	

Tabela 2-3: Zgony na nowotwory złośliwe najczęściej występujące u mężczyzn i kobiet.

W Polsce w 2004 roku odnotowano ogółem 121 300 zachorowań na nowotwory złośliwe, w tym 62 442 wśród mężczyzn i 58 858 u kobiet. W Województwie Pomorskim w tym samym okresie zarejestrowano 6 892 wszystkich zachorowań na nowotwory złośliwe, u mężczyzn 3 568 i u kobiet 3 324 (patrz Tabela 2-4).

Województwo Pomorskie według kolejności standaryzowanych współczynników zachorowalności w 2004 roku w podziale na województwa wśród mężczyzn znalazło się na 7 miejscu, a wśród kobiet na 8 miejscu (patrz Tabela 2-5).

Nazwa województwa	mężczyźni	kobiety
Dolnośląskie	5 011	5 095
Kujawsko-pomorskie	2 959	2 841
Lubelskie	3 550	3 053
Lubuskie	1 264	1 116
Łódzkie	4 106	4 181
Małopolskie	5 768	5 508
Mazowieckie	7 655	7 372
Opolskie	1 641	1 693
Podkarpackie	3 498	2 903
Podlaskie	1 978	1 705
Pomorskie	3 568	3 324
Śląskie	8 066	7 407
Świętokrzyskie	2 643	2 267
Warmińsko-mazurskie	2 038	1 963
Wielkopolskie	5 728	5 656
Zachodniopomorskie	2 969	2 774
Ogółem 121 300	62 442	58 858

Tabela 2-4: Liczba zachorowań w podziale na województwa w 2004 roku.



Nazwa województwa	mężczyźni	kobiety
Dolnośląskie	264.8	197.6
Kujawsko-pomorskie	232.0	174.0
Lubelskie	241.5	161.1
Lubuskie	213.5	138.3
Łódzkie	229.8	178.4
Małopolskie	276.3	202.9
Mazowieckie	218.6	165.9
Opolskie	241.8	191.3
Podkarpackie	266.8	171.6
Podlaskie	236.9	167.5
Pomorskie	263.4	184.5
Śląskie	257.2	186.3
Świętokrzyskie	285.1	194.4
Warmińsko-mazurskie	247.7	183.5
Wielkopolskie	282.2	213.2
Zachodniopomorskie	283.8	195.7
Polska	252.0	183.3

Tabela 2-5: Standaryzowane współczynniki zachorowań na nowotwory złośliwe w podziale na województwa w 2004 roku.

W Województwie Pomorskim najczęstsze zachorowania na nowotwory u mężczyzn były rak płuca (1038 os. – 29%), nowotwory jelita grubego (353 os. 10%), rak gruczołu krokowego (278 os. 7,8%), rak pęcherza moczowego (219 os. - 6,14%) i rak żołądka (184 os. 5,16%). U 241 (6,75%) mężczyzn nie udało się ustalić umiejscowienia ogniska pierwotnego.

Wśród kobiet najczęstszym rozpoznany nowotworem był rak piersi (593os. 17,84%), rak płuca (379os.– 11,4%), nowotwory jelita grubego (321os. – 9,7%), rak trzonu macicy (227 os. – 6,83%), rak szyjki macicy (215 os. – 6,47%) oraz rak jajnika (213 os. – 6,41 %). Umiejscowienia ogniska pierwotnego nie udało się ustalić u 196 (5,9%) kobiet.

ICD 10	Nazwa rozpoznania	Mężczyźni				Kobiety			
		Liczba	Wsp sur	Wsp std	%	Liczba	Wsp sur	Wsp std	%
C16	Nowotwór złośliwy żołądka	184	17,3	13,6	5,16	119	10,6	5,6	3,58
C18	Nowotwór złośliwy okrężnicy	219	20,6	15,9	6,14	218	19,4	10,5	6,56
C34	Nowotwór złośliwy oskrzela i płuca	1038	97,5	76,2	29,09	379	33,8	20,6	11,4
C44	Inne nowotwory złośliwe skóry	193	18,1	14,2	5,41	172	15,3	8,6	5,17
C50	Nowotwór złośliwy sutka	6	0,6	0,4	0,17	593	52,8	36,7	17,84
C53	Nowotwór złośliwy szyjki macicy	-	-	-	-	215	19,2	13,8	6,47
C54	Nowotwór złośliwy trzonu macicy	-	-	-	-	227	20,2	13,6	6,83
C56	Nowotwór złośliwy jajnika	-	-	-	-	213	19	12,5	6,41
C61	Nowotwór złośliwy gruczołu krokowego	278	26,1	20,6	7,79	-	-	-	-
C67	Nowotwór złośliwy pęcherza moczowego	219	20,6	15,8	6,14	-	-	-	-
C80	Nowotwór złośliwy bez określenia jego umiejscowienia	241	22,6	17,6	6,75	196	17,5	9	5,9
	<b>Ogółem wszystkie nowotwory</b>	<b>3568</b>	<b>335,3</b>	<b>263,4</b>		<b>3324</b>	<b>296,2</b>	<b>184,5</b>	

Tabela 2-6: Zachorowania na nowotwory najczęściej występujące u mężczyzn i kobiet.

W ubiegłych latach Województwo Pomorskie zajmowało jedno z pierwszych miejsc w Polsce zarówno pod względem zachorowalności na nowotwory złośliwe jak i zgonów z tego powodu. W 2003 roku Województwo Pomorskie według wielkości standaryzowanych współczynników zgonów znajdowało się na drugim miejscu wśród mężczyzn oraz na pierwszym wśród kobiet. Podobna sytuacja była obserwowana w latach poprzednich. W 2004 roku sytuacja poprawiła się, ale z wyciągnięciem wiążących wniosków należy się wstrzymać i przez kilka kolejnych lat obserwować jakie tendencje będą w trendach zachorowalności i zgonów na nowotwory złośliwe w naszym województwie.



### **3 Wstęp**

Niniejsza publikacja zawiera dane dotyczące zachorowalności i zgonów na nowotwory złośliwe w 2004 roku w Województwie Pomorskim.

### **4 Materiał i metody statystyczne**

Materiał- Pomorski Rejestr Nowotworów Złośliwych działa od wielu lat przy Wojewódzkim Centrum Onkologicznym w Gdańsku. Obecnie Pomorski Rejestr Nowotworów złośliwych zbiera dane z terenu obejmującego po nowym podziale administracyjnym obowiązującym od 1999 Województwo Pomorskie. Od tego momentu większość rejestrów działa w stolicach województw i jest ich obecnie w Polsce 16.

Dane dotyczące zachorowań na nowotwory złośliwe zbierane są na podstawie Ustawy o statystyce publicznej z dnia 29 czerwca 1995 roku oraz corocznych rozporządzeń Prezesa Rady Ministrów: Program badań statystycznych statystyki publicznej nakłada ona na wszystkie jednostki służby zdrowia (publiczne, niepubliczne, gabinety i praktyki prywatne) obowiązek zgłaszania co miesiąc (do 15 dnia każdego miesiąca) do wojewódzkiego rejestru chorób nowotworowych wszystkich przypadków rozpoznania bądź podejrzenia nowotworu złośliwego. Do Pomorskiego Rejestru Nowotworów Złośliwych przysyła co miesiąc ponad jednostek służby zdrowia karty zgłoszenia nowotworu.

Dane z rejestru są opracowywane i przesyłane w zbiorach rocznych do Krajowego Rejestru Nowotworów, gdzie są łączone i analizowane. Pomorski Rejestr Nowotworów Złośliwych prowadzi także lokalne analizy zagrożenia nowotworami złośliwymi.

W Polsce obecnie obowiązuje X Rewizja Międzynarodowej Statystycznej Klasyfikacji Chorób i Problemów Zdrowotnych z 1994 roku, ogłoszona zgodnie

z komunikatem Ministra Zdrowia i Opieki Społecznej z dnia 28 października 1996 roku w sprawie wprowadzenia X Rewizji Międzynarodowej Statystycznej Klasyfikacji Chorób i Problemów Zdrowotnych (Dz.Urz.MZiOS 1996 nr 13 poz. 35).

X Rewizja Międzynarodowej Statystycznej Klasyfikacji Chorób i Problemów Zdrowotnych charakteryzuje się:

- systemem literowo-cyfrowym np. C50.1 gdzie litera C oznacza nowotwór złośliwy, cyfra 50 lokalizację w piersi natomiast cyfra po przecinku oznacza lokalizację w narządzie, w tym przypadku cyfra 1 oznacza centralną część sutka
- wprowadzonymi rozpoznaniem histopatologicznymi jako cechę identyfikującą niektóre nowotwory pod danym numerem kodowym przez co klasyfikacja topograficzna stała się klasyfikacją morfologiczno-topograficzną. Przykładem jest międzybłoniak C45, który obejmuje kod morfologiczny M905 z kodem charakteru nowotworu /3 (inwazyjny, złośliwy), kod topograficzny określa cyfra po przecinku, np. C45.0 międzybłoniak opłucnej
- klasyfikacją histologiczną, która stanowi integralną część rozdziału X Rewizji poświęconego nowotworom.

Dane dotyczące zgonów są gromadzone na podstawie informacji spływających z WUS oraz z jednostek służby zdrowia. W przypadku Pomorskiego Rejestru Nowotworów Złośliwych dane o zgonach są uzyskiwane także bezpośrednio z kart historii chorób pacjentów Wojewódzkiego Centrum Onkologii w Gdańsku, przy którym rejestr działa.

Dokumentem na podstawie którego są gromadzone dane o zachorowalności i zgonach na nowotwory złośliwe w rejestrach jest Karta Zgłoszenia Nowotworu. Informacje te są uzupełniane poprzez bezpośredni kontakt z jednostkami służby zdrowia, które zgłosiły przypadki w razie jakichkolwiek wątpliwości.





Metody statystyczne - w powyższym opracowaniu zastosowano następujące wskaźniki statystyczne: liczby bezwzględne, odsetki, współczynniki surowe oraz współczynniki standaryzowane według wieku.

Liczba bezwzględna jest to całkowita ilość przypadków zachorowań lub zgonów z powodu danej jednostki chorobowej w określonej populacji dotyczącej wyznaczonego przedziału czasu (np. 2004 rok).

Współczynnik zachorowalności (zgonów) określa liczbę zachorowań (zgonów) na 100 000 osób z danej populacji bez uwzględnienia żadnej cechy charakterystycznej. Współczynnik surowy nie uwzględnia w przypadku chorób nowotworowych wieku, co jest bardzo istotne gdyż nowotwory złośliwe w 50% przypadków występują po 65 roku życia. A więc znacznie częściej występują wśród osób starszych niż w wśród osób młodszych. W populacjach, w których jest więcej ludzi starszych, w krajach wysoko cywilizowanych czy w regionach, gdzie występuje migracja młodych ludzi, nowotwory będą występowały częściej na 100 000 osób. Nie oznacza to, że w tych populacjach jest większe zagrożenie zachorowania na nowotwory złośliwe, tylko że jest więcej osób starszych. Aby móc porównywać między sobą populację wprowadzono standaryzację według wieku.

Współczynnik standaryzowany zachorowalności (umieralności) według wieku uwzględnia strukturę danej populacji według wieku.

Standaryzowany współczynnik zachorowalności (umieralności) według zgonów określa ile zachorowań (zgonów) wystąpiło by w danej populacji, gdyby struktura tej populacji była taka sama jak struktura wieku populacji przyjętej za standard. Jako standard najczęściej przyjmowana jest „standardowa populacja świata”, ale można także przyjąć „standardową populację europy. Jednym słowem Standaryzowany współczynnik zachorowalności (umieralności) według wieku można określić jako narzędzie do porównań badanych populacji.

## 5 Omówienie

Województwo Pomorskie w ostatnich latach należało do województw o najwyższej zachorowalności i umieralności z powodu nowotworów złośliwych. Przez kilka ostatnich lat obserwowany był trend rosnący tych parametrów. Porównując standaryzowane współczynniki zachorowalności według wieku dla poszczególnych lat Województwo Pomorskie zarówno przed zmianą podziału administracyjnego w Polsce (Województwo Gdańskie) w 1999 oraz po podziale było jednym z najbardziej „zagrożonym” województw w Polsce (patrz Tabela 5-1 i Tabela 5-2). W analizie tej trudno ocenić lata 1997-1998, kiedy w Polsce w ramach długotrwałego strajku lekarzy nie były wypełniane karty zgonu oraz karty zgłoszenia nowotworu i dane dotyczące tego okresu są znacznie uszczuplone. W większości prac dotyczących epidemiologii nowotworów w Polsce te lata są wykluczone z analizy. Od roku 2003 porównując standaryzowane współczynniki zachorowalności według wieku można zauważyć tendencje do obniżenia tych współczynników na tle innych województw. Ale jest to za krótki okres obserwacji by można formułować jednoznaczne wnioski.

Rok	Mężczyźni	Kobiety
1999	2	1
2000	1	2
2001	1	1
2002	2	3
2003	5	5
2004	7	8

**Tabela 5-1: Lista kolejności występowania Województwa Pomorskiego w Polsce wg standaryzowanego współczynnika zachorowalności w latach 1999-2004.**



Również analizując standaryzowane współczynniki umieralności według wieku notuje się tendencje do zmniejszenia powyższego parametru w porównaniu do pozostałych województw w Polsce.

Rok	Mężczyźni	Kobiety
1999	2	1
2000	1	1
2001	3	1
2002	3	1
2003	2	1
2004	4	3

**Tabela 5-2: Lista kolejności występowania Województwa Pomorskiego w Polsce wg standaryzowanego współczynnika umieralności w latach 1999-2004.**

Obowiązkiem każdego rejestru jest oszacowanie kompletności rejestracji dla danego roku. Kompletność rejestracji dla każdego rejestru co roku jest publikowany przez Krajowy Rejestr Nowotworów. Pozwala to na ocenę jakości pracy poszczególnych rejestrów i jej poprawę. Obecnie notuje się poprawę rejestracji nowotworów. W 2003 roku kompletność rejestracji wynosiła 91 % w porównaniu do roku 1990, w którym kompletność rejestracji wynosiła 80%. Niestety w latach 1997-1998 ze względu na protest lekarzy jakość rejestracji znacznie się obniżyła.

Miarą kompletności rejestracji jest wskaźnik zachorowania/zgony. Wskaźnik zachorowania/zgony jest ilorazem liczby nowo zarejestrowanych zachorowań ogółem i liczby zgonów z powodu nowotworów złośliwych w określonym przedziale czasu np. 2004 rok.

Za standard kompletności rejestracji nowotworów złośliwych w Polsce przyjęto wskaźniki zachorowań/zgonów w pięciu rejestrach (Dolnośląski Rejestr Nowotworów, Lubelski Rejestr Nowotworów, Podkarpacki Rejestr

Nowotworów, Pomorski Rejestr Nowotworów i Świętokrzyski Rejestr Nowotworów) w latach 2000-2002.

W Pomorskim Rejestrze Nowotworów Złośliwych kompletność Rejestracji w 2003 roku wynosiła 1.36 w 2004 roku przy wskaźniku zachorowania/zgony dla Polski 1.4.

W 2004 roku wskaźnik zachorowania/zgony dla Województwa Pomorskiego wynosił 1.31 przy obliczonym wskaźniku zachorowania/zgony dla całej Polski 1.35.

Z powyższych rozważań wynika, że ocena zagrożenia chorobami nowotworowymi mieszkańców Województwa Pomorskiego w ostatnich latach oraz trendów zachorowalności i umieralności wymaga dalszych, wieloletnich badań oraz poprawy jakości rejestracji nowych zachorowań i zgonów na nowotwory złośliwe.



## 6 Tabele i wykresy

**Tabela 6-1: Porównanie populacji Województwa Pomorskiego do Standardowej populacji świata.**

5-letnie grupy wiekowe	Populacja Woj. Pomorskiego	Std. populacja świata
0-4	5	12
5-9	6	10
10-14	7	9
15-19	8	9
20-24	7	8
25-29	8	8
30-34	8	6
35-39	7	6
40-44	7	6
45-49	8	6
50-54	8	5
55-59	6	4
60-64	4	4
65-69	4	3
70-74	3	2
75-79	2	1
80-84	1	0.5
85(+)	1	0.5

**Tabela 6-2: Ilość osób w Województwie Pomorskim w podziale na grupy wiekowe oraz płeć w 2004 roku.**

5-letnie grupy wiekowe	Mężczyźni	Kobiety	Ogólnie
0-4	58 486	55 639	114 125
5-9	64 828	61 585	126 413
10-14	78 714	74 286	153 000
15-19	90 834	87 510	178 344
20-24	95 477	93 260	188 737
25-29	89 753	88 970	178 723
30-34	78 144	76 444	154 588
35-39	69 218	67 414	136 632
40-44	75 053	74 725	149 778
45-49	86 712	89 951	176 663
50-54	81 913	87 224	169 137
55-59	57 789	63 169	120 958
60-64	39 056	45 486	84 542
65-69	36 919	47 560	84 479
70-74	29 947	42 291	72 238
75-79	18 301	33 477	51 778
80-84	8 955	20 984	29 939
85(+)	4 162	12 230	16 392
	1 064 261	1 122 205	2 186 466

**Tabela 6-3: Liczba zachorowań mężczyzn w podziale na rozpoznania oraz grupy wiekowe w roku 2004 w Województwie Pomorskim.**

ICD 10	00	05	10	15	20	25	30	35	40	45	50	55	60	65	70	75	80	85+	Sum
C00	0	0	0	0	0	0	0	0	0	0	0	0	0	1	2	2	0	0	5
C01	0	0	0	0	0	0	0	0	0	0	3	3	3	2	1	0	0	0	12
C02	0	0	0	0	0	0	0	0	0	1	5	2	0	1	0	0	0	0	9
C03	0	0	0	0	0	0	0	0	0	0	0	0	0	2	1	0	0	0	3
C04	0	0	0	0	0	0	0	0	0	3	7	3	3	3	1	0	0	0	20
C05	0	0	0	0	0	0	0	0	0	0	1	0	1	1	0	0	0	0	3
C06	0	0	0	0	0	0	0	0	0	0	1	1	0	0	0	1	0	0	3
C07	0	0	0	0	0	0	0	1	0	0	0	1	0	1	2	0	0	1	6
C08	0	0	0	0	0	0	0	0	0	0	0	0	0	0	0	0	0	0	0
C09	0	0	0	0	0	0	0	0	1	4	4	4	5	2	2	2	1	0	25
C10	0	0	0	0	0	0	0	0	0	2	3	1	3	0	1	0	0	0	10
C11	0	0	0	0	1	0	0	0	0	1	3	1	1	1	0	0	0	0	8
C12	0	0	0	0	0	0	0	0	0	0	1	1	0	1	0	0	0	0	3
C13	0	0	0	0	0	0	0	0	0	3	6	3	3	2	1	0	1	0	19
C14	0	0	0	0	0	0	0	0	0	0	0	1	1	1	1	0	0	0	4
C15	0	0	0	0	0	0	0	0	0	6	13	13	13	16	10	5	3	1	80
C16	0	0	0	0	0	0	0	0	4	7	13	19	23	31	33	22	22	10	184
C17	0	0	0	0	0	0	0	0	0	0	1	0	1	0	0	2	0	1	5
C18	0	0	0	0	0	0	3	0	3	11	9	14	27	48	43	34	23	4	219
C19	0	0	0	0	0	0	0	0	0	0	0	0	1	0	2	2	1	0	6
C20	0	0	0	0	0	0	1	1	2	6	10	13	13	20	29	16	13	4	128
C21	0	0	0	0	0	0	0	0	0	2	2	1	1	0	1	2	1	1	11
C22	0	0	0	0	0	0	0	2	1	4	7	5	7	5	13	5	1	2	52
C23	0	0	0	0	0	0	0	0	0	0	2	1	1	5	4	2	3	0	18
C24	0	0	0	0	0	0	0	0	1	1	2	0	0	1	1	1	3	1	11
C25	0	0	0	0	0	0	0	0	1	7	7	16	17	15	13	11	6	1	94
C26	0	0	0	0	0	0	0	0	0	1	1	1	0	0	1	3	4	0	11
C30	0	0	0	0	0	0	0	1	0	1	0	0	0	0	0	0	0	0	2
C31	0	0	0	0	0	0	1	0	0	0	2	0	0	0	0	0	0	0	3
C32	0	0	0	0	0	0	0	1	3	6	16	18	19	13	13	7	2	3	101
C33	0	0	0	0	0	0	0	0	0	1	0	0	0	0	0	1	0	0	2
C34	0	0	0	0	1	1	0	4	6	57	118	122	148	172	190	128	64	27	1038
C37	0	0	0	0	0	0	1	0	0	0	1	0	0	1	0	0	0	0	3
C38	0	0	0	0	0	1	0	0	0	0	0	0	1	0	1	1	1	0	5
C39	0	0	0	0	0	0	0	0	0	0	1	0	0	0	0	0	0	0	1
C40	0	0	0	2	1	0	0	0	0	0	0	1	0	0	1	0	0	0	5
C41	0	0	0	0	0	0	0	0	0	1	0	1	1	0	0	0	0	0	3
C43	0	0	0	1	0	0	2	2	2	1	5	4	5	4	9	3	1	2	41
C44	0	0	0	0	0	0	0	2	2	11	10	13	19	32	44	35	13	12	193
C45	0	0	0	0	0	0	0	0	0	0	3	3	2	1	4	2	0	1	16
C46	0	0	0	0	0	0	0	0	0	0	0	0	0	0	0	0	0	0	0
C47	0	0	0	0	0	1	0	0	0	0	0	0	0	1	0	0	0	0	2
C48	0	0	0	0	0	0	0	1	0	0	1	0	0	0	0	0	0	1	3
C49	0	0	0	0	0	0	1	0	0	1	0	0	1	1	0	0	1	1	6
C50	0	0	0	0	0	0	0	0	0	0	2	1	2	0	0	0	1	0	6
C51	0	0	0	0	0	0	0	0	0	0	0	0	0	0	0	0	0	0	0
C52	0	0	0	0	0	0	0	0	0	0	0	0	0	0	0	0	0	0	0
C53	0	0	0	0	0	0	0	0	0	0	0	0	0	0	0	0	0	0	0
C54	0	0	0	0	0	0	0	0	0	0	0	0	0	0	0	0	0	0	0
C55	0	0	0	0	0	0	0	0	0	0	0	0	0	0	0	0	0	0	0



C56	0	0	0	0	0	0	0	0	0	0	0	0	0	0	0	0	0	0	0
C57	0	0	0	0	0	0	0	0	0	0	0	0	0	0	0	0	0	0	0
C58	0	0	0	0	0	0	0	0	0	0	0	0	0	0	0	0	0	0	0
C60	0	0	0	0	0	0	0	0	0	0	1	0	0	2	0	2	1	0	6
C61	0	0	0	0	0	0	0	0	0	3	7	24	20	55	59	56	26	28	278
C62	0	0	0	4	5	13	8	4	2	4	2	2	0	0	0	2	0	0	46
C63	0	0	0	0	0	0	0	0	0	0	0	0	0	0	0	0	0	0	0
C64	0	0	0	0	0	0	0	0	3	12	15	18	13	18	13	9	6	2	109
C65	0	0	0	0	0	0	0	0	0	0	0	0	0	0	0	0	0	0	0
C66	0	0	0	0	0	0	0	0	0	0	0	0	1	0	0	1	1	0	3
C67	0	0	0	0	0	0	1	0	6	8	13	20	12	34	56	34	20	15	219
C68	0	0	0	0	0	0	0	0	0	0	0	0	0	0	0	0	0	0	0
C69	0	0	0	0	0	0	1	0	0	0	0	0	0	0	1	0	0	0	2
C70	0	0	0	0	0	0	0	0	0	0	0	0	0	0	0	0	0	1	1
C71	2	0	1	2	0	2	2	2	3	6	11	10	10	14	8	7	2	1	83
C72	0	0	1	0	0	1	0	0	1	0	0	0	0	0	0	0	1	0	4
C73	0	0	0	0	0	0	1	3	1	1	1	0	1	1	2	0	0	0	11
C74	0	0	0	0	0	0	0	0	0	0	0	1	0	0	0	1	0	0	2
C75	0	0	0	0	0	0	0	0	0	0	0	0	0	0	0	0	0	0	0
C76	0	0	0	0	0	0	0	0	0	0	0	0	1	1	2	0	1	1	6
C77	0	0	0	0	0	0	0	0	0	0	0	0	0	0	1	0	0	0	1
C78	0	0	0	0	0	0	0	0	0	0	0	0	1	2	1	0	0	0	4
C79	0	0	0	0	0	0	0	0	0	0	0	0	0	0	0	0	0	1	1
C80	0	0	0	1	0	0	0	1	2	5	26	29	26	34	41	38	23	15	241
C81	0	0	0	0	3	4	1	3	1	2	1	2	1	0	3	1	1	0	23
C82	0	0	0	0	0	0	0	0	0	0	0	0	0	1	0	1	1	0	3
C83	0	0	0	0	2	1	1	2	2	0	1	0	2	2	2	1	2	0	18
C84	0	0	0	0	0	0	0	0	0	0	0	0	0	0	0	0	0	0	0
C85	0	0	0	1	0	0	1	0	0	0	5	1	1	2	4	2	2	0	19
C88	0	0	0	0	0	0	0	0	0	0	0	0	0	0	0	0	0	0	0
C90	0	0	0	0	0	0	0	0	0	1	1	5	2	4	10	2	2	0	27
C91	0	1	0	0	4	2	0	0	0	1	1	2	2	2	7	4	4	3	33
C92	0	0	0	1	1	2	0	1	3	3	2	3	4	7	3	4	1	2	37
C93	0	0	0	0	0	0	0	0	0	0	0	0	0	0	0	0	0	0	0
C94	0	0	0	0	0	0	0	0	0	0	0	0	1	1	0	0	0	0	2
C95	0	0	0	0	0	0	0	0	0	0	0	1	0	1	0	1	1	0	4
C96	0	0	0	0	0	0	0	0	0	0	0	1	0	0	0	1	0	1	3
C97	0	0	0	0	0	0	0	0	0	0	0	0	0	0	0	0	0	0	0
D00	0	0	0	0	0	0	0	0	0	0	0	0	0	0	0	0	0	0	0
D01	0	0	0	0	0	0	0	0	0	0	0	1	0	0	1	0	0	0	2
D02	0	0	0	0	0	0	0	0	0	0	0	0	0	0	0	0	0	0	0
D03	0	0	0	0	0	0	0	0	0	0	0	0	0	0	0	0	0	0	0
D04	0	0	0	0	0	0	0	0	0	0	0	0	0	0	0	0	0	0	0
D05	0	0	0	0	0	0	0	0	0	0	0	0	1	0	0	0	0	0	1
D06	0	0	0	0	0	0	0	0	0	0	0	0	0	0	0	0	0	0	0
D07	0	0	0	0	0	0	0	0	0	0	0	0	0	0	0	0	0	0	0
D09	0	0	0	0	0	0	0	0	0	0	0	0	0	0	0	0	0	0	0
Ogółem	2	1	2	12	18	28	25	31	50	184	347	387	421	565	638	454	260	143	3568

**Tabela 6-4: Liczba zachorowań kobiet w podziale na rozpoznania oraz grupy wiekowe w roku 2004 w Województwie Pomorskim**

ICD 10	00	05	10	15	20	25	30	35	40	45	50	55	60	65	70	75	80	85+	Sum
C00	0	0	0	0	0	0	0	0	0	0	0	0	1	0	0	0	0	0	1
C01	0	0	0	0	0	0	0	0	0	1	0	1	0	0	0	0	0	0	2
C02	0	0	0	0	0	0	0	0	0	0	1	1	1	2	0	1	1	0	7
C03	0	0	0	0	0	0	0	0	0	0	0	1	0	0	1	0	0	0	2
C04	0	0	0	0	0	0	0	0	0	1	1	1	1	0	1	1	0	0	6
C05	0	0	0	0	0	0	0	0	0	0	0	0	1	0	0	0	0	0	1
C06	0	0	0	0	0	0	0	0	0	0	0	0	0	0	0	0	1	0	1
C07	0	0	0	1	0	0	0	0	0	0	1	0	1	1	1	1	1	0	7
C08	0	0	0	0	0	0	0	0	1	0	0	1	0	0	0	0	0	0	2
C09	0	0	0	0	0	0	0	0	0	0	0	1	0	0	1	1	0	0	3
C10	0	0	0	0	0	0	0	0	1	0	0	0	0	0	0	0	0	0	1
C11	0	0	0	0	0	0	0	0	1	1	0	0	0	0	0	2	0	0	4
C12	0	0	0	0	0	0	0	0	0	0	0	0	0	0	0	0	0	0	0
C13	0	0	0	0	0	0	0	0	0	1	0	0	0	0	0	0	0	0	1
C14	0	0	0	0	0	0	0	0	0	0	0	1	1	0	0	0	1	0	3
C15	0	0	0	0	0	0	0	0	0	2	1	5	0	3	2	5	3	1	22
C16	0	0	0	0	0	0	0	2	2	4	7	7	8	10	23	24	19	13	119
C17	0	0	0	0	0	0	0	0	1	1	0	0	1	1	2	1	0	0	7
C18	0	0	0	0	0	1	1	2	2	9	16	17	19	21	35	33	43	19	218
C19	0	0	0	0	0	0	0	0	0	1	0	0	1	0	0	1	0	0	3
C20	0	0	0	0	0	0	1	0	1	3	14	14	8	17	18	9	12	4	101
C21	0	0	0	0	0	0	0	0	0	0	2	2	1	1	0	2	2	1	11
C22	0	0	0	0	1	0	1	0	0	0	0	0	3	8	3	5	8	10	39
C23	0	0	0	0	0	0	0	0	1	1	2	4	5	10	6	10	9	8	56
C24	0	0	0	0	0	0	0	0	0	0	2	1	3	2	3	4	3	3	21
C25	0	0	0	0	0	0	0	2	2	2	13	6	9	8	22	16	8	13	101
C26	0	0	0	0	0	0	0	0	0	1	1	1	0	1	1	4	2	0	11
C30	0	0	0	0	0	2	0	0	0	0	0	0	0	0	0	1	0	0	3
C31	0	0	0	0	0	0	0	0	0	0	0	0	0	0	0	0	0	2	2
C32	0	0	0	0	0	0	0	0	2	3	1	4	2	2	1	1	1	0	17
C33	0	0	0	0	0	0	0	0	0	0	0	0	0	0	0	0	0	0	0
C34	0	0	0	0	0	0	0	2	6	16	53	41	46	52	56	55	32	20	379
C37	0	0	0	0	0	0	0	1	0	1	0	0	1	1	0	0	0	0	4
C38	0	0	0	0	0	0	0	0	0	2	1	0	0	0	1	0	0	0	4
C39	0	0	0	0	0	0	0	0	0	0	0	0	0	0	0	0	0	0	0
C40	0	0	0	0	0	0	0	0	0	1	0	0	0	0	0	0	0	0	1
C41	0	0	0	0	0	2	0	0	0	0	0	0	1	0	0	0	1	0	4
C43	0	0	0	1	1	0	3	3	3	4	7	5	4	3	5	4	5	3	51
C44	0	0	0	0	0	0	0	4	4	7	16	11	12	20	31	38	13	16	172
C45	0	0	0	0	0	0	0	0	0	1	1	0	0	1	1	0	0	0	4
C46	0	0	0	0	0	0	0	0	0	0	0	0	0	0	0	0	0	0	0
C47	0	0	0	0	0	0	0	0	0	0	0	0	0	1	1	0	0	0	2
C48	0	0	0	0	1	0	0	0	0	0	1	0	0	0	1	0	0	0	3
C49	0	0	0	0	0	0	0	0	1	0	1	2	1	4	1	0	1	0	11
C50	0	0	0	0	1	1	13	16	37	74	85	78	76	70	52	45	25	20	593
C51	0	0	0	0	0	0	0	1	1	0	2	2	1	1	6	5	3	2	24
C52	0	0	0	0	0	0	0	0	1	0	1	1	0	1	3	1	1	1	10
C53	0	0	0	0	0	3	6	9	31	32	39	29	16	17	9	16	6	2	215
C54	0	0	0	0	0	0	0	2	7	18	19	28	39	44	28	25	13	4	227





C55	0	0	0	0	0	0	0	0	0	0	0	0	0	1	1	0	1	0	3
C56	0	0	0	0	2	1	4	3	9	26	44	22	18	25	23	16	12	8	213
C57	0	0	0	0	0	0	0	0	0	1	0	0	0	0	0	0	3	2	6
C58	0	0	0	0	0	0	0	0	0	0	0	0	0	0	0	0	0	0	0
C60	0	0	0	0	0	0	0	0	0	0	0	0	0	0	0	0	0	0	0
C61	0	0	0	0	0	0	0	0	0	0	0	0	0	0	0	0	0	0	0
C62	0	0	0	0	0	0	0	0	0	0	0	0	0	0	0	0	0	0	0
C63	0	0	0	0	0	0	0	0	0	0	0	0	0	0	0	0	0	0	0
C64	0	0	0	0	0	0	1	0	1	2	6	10	6	5	8	15	10	7	71
C65	0	0	0	0	0	0	0	0	0	0	0	0	0	0	0	0	0	0	0
C66	0	0	0	0	0	0	0	0	0	0	0	0	0	1	1	0	1	3	
C67	0	0	0	0	0	0	0	0	2	1	2	4	4	6	5	13	3	5	45
C68	0	0	0	0	0	0	0	0	0	0	0	0	0	0	0	0	0	0	0
C69	0	0	0	0	0	1	0	0	0	0	1	1	0	0	0	1	0	0	4
C70	0	0	0	0	0	0	0	0	0	0	0	0	0	1	2	1	0	2	6
C71	2	1	0	0	0	2	1	0	5	10	5	7	9	8	10	9	9	0	78
C72	0	0	0	0	0	0	1	0	0	0	0	0	0	2	1	0	1	0	5
C73	0	0	0	0	1	0	3	5	2	3	9	5	1	3	3	3	0	1	39
C74	0	0	0	0	0	0	0	0	0	0	1	0	0	0	0	0	0	0	1
C75	0	0	0	0	0	0	0	1	0	0	0	0	0	0	0	0	0	0	1
C76	0	0	0	0	0	0	0	0	0	0	1	0	0	2	1	0	1	5	10
C77	0	0	0	0	0	0	0	0	0	0	0	0	0	0	0	0	0	0	0
C78	0	0	0	0	0	0	0	0	0	0	1	0	0	0	0	2	0	2	5
C79	0	0	0	0	0	0	0	0	0	0	0	1	0	0	0	0	0	0	1
C80	0	0	0	1	0	0	0	1	3	7	11	10	12	22	28	39	35	27	196
C81	0	1	0	0	4	2	0	0	3	0	1	0	1	2	1	1	0	0	16
C82	0	0	0	0	0	0	0	0	0	0	0	0	0	1	2	0	0	0	3
C83	0	0	0	0	1	1	0	0	0	3	1	4	3	3	2	2	2	1	23
C84	0	0	0	0	0	0	1	0	0	0	0	0	1	0	1	0	1	0	4
C85	0	0	0	0	0	0	0	0	0	0	1	0	0	0	2	4	1	2	10
C88	0	0	0	0	0	0	0	0	0	0	0	0	0	0	0	0	0	0	0
C90	0	0	0	0	0	0	0	0	0	0	0	1	4	3	5	7	4	2	26
C91	0	0	0	0	0	1	0	1	0	0	3	2	2	3	4	3	4	2	25
C92	0	0	0	0	3	0	0	0	2	4	5	2	2	3	4	3	3	0	31
C93	0	0	0	0	0	0	0	0	0	0	0	0	0	0	0	0	0	0	0
C94	0	0	0	0	0	0	0	0	0	1	0	0	1	0	0	0	0	0	2
C95	0	0	0	0	0	0	0	0	0	1	0	0	0	0	0	1	2	0	4
C96	0	0	0	0	0	0	0	0	0	0	0	0	0	0	1	0	0	1	2
C97	0	0	0	0	0	0	0	0	0	0	0	0	0	0	0	0	0	0	0
D00	0	0	0	0	0	0	0	0	0	0	0	0	0	0	0	0	0	0	0
D01	0	0	0	0	0	0	0	0	0	0	0	0	0	0	0	0	0	0	0
D02	0	0	0	0	0	0	0	0	0	0	0	0	0	0	0	0	0	0	0
D03	0	0	0	0	0	0	0	0	0	0	0	0	0	0	0	0	0	0	0
D04	0	0	0	0	0	0	0	0	0	0	0	1	0	0	1	0	0	0	2
D05	0	0	0	0	0	0	0	0	0	2	2	0	0	0	0	2	0	0	6
D06	0	0	0	0	0	0	1	1	0	1	3	1	0	0	0	0	0	0	7
D07	0	0	0	0	0	0	0	0	0	0	0	0	0	0	0	0	0	0	0
D09	0	0	0	0	0	0	0	0	0	0	0	0	0	0	0	0	0	0	0
Ogółem	2	2	0	3	15	17	37	56	132	249	385	336	327	392	421	434	306	210	3324

**Tabela 6-5: Współczynniki surowe dla zachorowań mężczyzn w podziale na rozpoznania oraz grupy wiekowe w 2004 roku w Województwie Pomorskim.**

ICD 10	00	05	10	15	20	25	30	35	40	45	50	55	60	65	70	75	80	85+	Razem
C00	0	0	0	0	0	0	0	0	0	0	0	0	0	2,7	6,7	10,9	0	0	0,5
C01	0	0	0	0	0	0	0	0	0	0	3,7	5,2	7,7	5,4	3,3	0	0	0	1,1
C02	0	0	0	0	0	0	0	0	0	1,2	6,1	3,5	0	2,7	0	0	0	0	0,8
C03	0	0	0	0	0	0	0	0	0	0	0	0	0	5,4	3,3	0	0	0	0,3
C04	0	0	0	0	0	0	0	0	0	3,5	8,5	5,2	7,7	8,1	3,3	0	0	0	1,9
C05	0	0	0	0	0	0	0	0	0	0	1,2	0	2,6	2,7	0	0	0	0	0,3
C06	0	0	0	0	0	0	0	0	0	0	1,2	1,7	0	0	0	5,5	0	0	0,3
C07	0	0	0	0	0	0	0	1,4	0	0	0	1,7	0	2,7	6,7	0	0	24	0,6
C08	0	0	0	0	0	0	0	0	0	0	0	0	0	0	0	0	0	0	0
C09	0	0	0	0	0	0	0	0	1,3	4,6	4,9	6,9	12,8	5,4	6,7	10,9	11,2	0	2,3
C10	0	0	0	0	0	0	0	0	0	2,3	3,7	1,7	7,7	0	3,3	0	0	0	0,9
C11	0	0	0	0	1	0	0	0	0	1,2	3,7	1,7	2,6	2,7	0	0	0	0	0,8
C12	0	0	0	0	0	0	0	0	0	0	1,2	1,7	0	2,7	0	0	0	0	0,3
C13	0	0	0	0	0	0	0	0	0	3,5	7,3	5,2	7,7	5,4	3,3	0	11,2	0	1,8
C14	0	0	0	0	0	0	0	0	0	0	0	1,7	2,6	2,7	3,3	0	0	0	0,4
C15	0	0	0	0	0	0	0	0	0	6,9	15,9	22,5	33,3	43,3	33,4	27,3	33,5	24	7,5
C16	0	0	0	0	0	0	0	0	5,3	8,1	15,9	32,9	58,9	84	110,2	120,2	245,7	240,3	17,3
C17	0	0	0	0	0	0	0	0	0	0	1,2	0	2,6	0	0	10,9	0	24	0,5
C18	0	0	0	0	0	0	3,8	0	4	12,7	11	24,2	69,1	130	143,6	185,8	256,8	96,1	20,6
C19	0	0	0	0	0	0	0	0	0	0	0	0	2,6	0	6,7	10,9	11,2	0	0,6
C20	0	0	0	0	0	0	1,3	1,4	2,7	6,9	12,2	22,5	33,3	54,2	96,8	87,4	145,2	96,1	12
C21	0	0	0	0	0	0	0	0	0	2,3	2,4	1,7	2,6	0	3,3	10,9	11,2	24	1
C22	0	0	0	0	0	0	0	2,9	1,3	4,6	8,5	8,7	17,9	13,5	43,4	27,3	11,2	48,1	4,9
C23	0	0	0	0	0	0	0	0	0	0	2,4	1,7	2,6	13,5	13,4	10,9	33,5	0	1,7
C24	0	0	0	0	0	0	0	0	1,3	1,2	2,4	0	0	2,7	3,3	5,5	33,5	24	1
C25	0	0	0	0	0	0	0	0	1,3	8,1	8,5	27,7	43,5	40,6	43,4	60,1	67	24	8,8
C26	0	0	0	0	0	0	0	0	0	1,2	1,2	1,7	0	0	3,3	16,4	44,7	0	1
C30	0	0	0	0	0	0	0	1,4	0	1,2	0	0	0	0	0	0	0	0	0,2
C31	0	0	0	0	0	0	1,3	0	0	0	2,4	0	0	0	0	0	0	0	0,3
C32	0	0	0	0	0	0	0	1,4	4	6,9	19,5	31,1	48,6	35,2	43,4	38,2	22,3	72,1	9,5
C33	0	0	0	0	0	0	0	0	0	1,2	0	0	0	0	0	5,5	0	0	0,2
C34	0	0	0	0	1	1,1	0	5,8	8	65,7	144	211	378,9	465,9	634,5	699,4	714,7	648,7	97,5
C37	0	0	0	0	0	0	1,3	0	0	0	1,2	0	0	2,7	0	0	0	0	0,3
C38	0	0	0	0	0	1,1	0	0	0	0	0	0	2,6	0	3,3	5,5	11,2	0	0,5
C39	0	0	0	0	0	0	0	0	0	0	1,2	0	0	0	0	0	0	0	0,1
C40	0	0	0	2,2	1	0	0	0	0	0	0	1,7	0	0	3,3	0	0	0	0,5
C41	0	0	0	0	0	0	0	0	0	1,2	0	1,7	2,6	0	0	0	0	0	0,3
C43	0	0	0	1,1	0	0	2,6	2,9	2,7	1,2	6,1	6,9	12,8	10,8	30,1	16,4	11,2	48,1	3,9
C44	0	0	0	0	0	0	0	2,9	2,7	12,7	12,2	22,5	48,6	86,7	146,9	191,2	145,2	288,3	18,1
C45	0	0	0	0	0	0	0	0	0	0	3,7	5,2	5,1	2,7	13,4	10,9	0	24	1,5
C46	0	0	0	0	0	0	0	0	0	0	0	0	0	0	0	0	0	0	0
C47	0	0	0	0	0	1,1	0	0	0	0	0	0	0	2,7	0	0	0	0	0,2
C48	0	0	0	0	0	0	0	1,4	0	0	1,2	0	0	0	0	0	0	24	0,3
C49	0	0	0	0	0	0	1,3	0	0	1,2	0	0	2,6	2,7	0	0	11,2	24	0,6
C50	0	0	0	0	0	0	0	0	0	0	2,4	1,7	5,1	0	0	0	11,2	0	0,6
C51	0	0	0	0	0	0	0	0	0	0	0	0	0	0	0	0	0	0	0
C52	0	0	0	0	0	0	0	0	0	0	0	0	0	0	0	0	0	0	0
C53	0	0	0	0	0	0	0	0	0	0	0	0	0	0	0	0	0	0	0
C54	0	0	0	0	0	0	0	0	0	0	0	0	0	0	0	0	0	0	0
C55	0	0	0	0	0	0	0	0	0	0	0	0	0	0	0	0	0	0	0
C56	0	0	0	0	0	0	0	0	0	0	0	0	0	0	0	0	0	0	0
C57	0	0	0	0	0	0	0	0	0	0	0	0	0	0	0	0	0	0	0
C58	0	0	0	0	0	0	0	0	0	0	0	0	0	0	0	0	0	0	0
C60	0	0	0	0	0	0	0	0	0	0	1,2	0	0	5,4	0	10,9	11,2	0	0,6
C61	0	0	0	0	0	0	0	0	0	3,5	8,5	41,5	51,2	149	197	306	290,3	672,8	26,1
C62	0	0	0	4,4	5,2	14,5	10,2	5,8	2,7	4,6	2,4	3,5	0	0	0	10,9	0	0	4,3



C63	0	0	0	0	0	0	0	0	0	0	0	0	0	0	0	0	0	0	0	0
C64	0	0	0	0	0	0	0	0	4	13,8	18,3	31,1	33,3	48,8	43,4	49,2	67	48,1	10,2	
C65	0	0	0	0	0	0	0	0	0	0	0	0	0	0	0	0	0	0	0	0
C66	0	0	0	0	0	0	0	0	0	0	0	0	2,6	0	0	5,5	11,2	0	0,3	
C67	0	0	0	0	0	0	1,3	0	8	9,2	15,9	34,6	30,7	92,1	187	185,8	223,3	360,4	20,6	
C68	0	0	0	0	0	0	0	0	0	0	0	0	0	0	0	0	0	0	0	
C69	0	0	0	0	0	0	1,3	0	0	0	0	0	0	0	3,3	0	0	0	0,2	
C70	0	0	0	0	0	0	0	0	0	0	0	0	0	0	0	0	0	24	0,1	
C71	3,4	0	1,3	2,2	0	2,2	2,6	2,9	4	6,9	13,4	17,3	25,6	37,9	26,7	38,2	22,3	24	7,8	
C72	0	0	1,3	0	0	1,1	0	0	1,3	0	0	0	0	0	0	0	11,2	0	0,4	
C73	0	0	0	0	0	0	1,3	4,3	1,3	1,2	1,2	0	2,6	2,7	6,7	0	0	0	1	
C74	0	0	0	0	0	0	0	0	0	0	0	1,7	0	0	0	5,5	0	0	0,2	
C75	0	0	0	0	0	0	0	0	0	0	0	0	0	0	0	0	0	0	0	
C76	0	0	0	0	0	0	0	0	0	0	0	0	2,6	2,7	6,7	0	11,2	24	0,6	
C77	0	0	0	0	0	0	0	0	0	0	0	0	0	0	3,3	0	0	0	0,1	
C78	0	0	0	0	0	0	0	0	0	0	0	0	2,6	5,4	3,3	0	0	0	0,4	
C79	0	0	0	0	0	0	0	0	0	0	0	0	0	0	0	0	0	24	0,1	
C80	0	0	0	1,1	0	0	0	1,4	2,7	5,8	31,7	50,2	66,6	92,1	136,9	207,6	256,8	360,4	22,6	
C81	0	0	0	0	3,1	4,5	1,3	4,3	1,3	2,3	1,2	3,5	2,6	0	10	5,5	11,2	0	2,2	
C82	0	0	0	0	0	0	0	0	0	0	0	0	0	2,7	0	5,5	11,2	0	0,3	
C83	0	0	0	0	2,1	1,1	1,3	2,9	2,7	0	1,2	0	5,1	5,4	6,7	5,5	22,3	0	1,7	
C84	0	0	0	0	0	0	0	0	0	0	0	0	0	0	0	0	0	0	0	
C85	0	0	0	1,1	0	0	1,3	0	0	0	6,1	1,7	2,6	5,4	13,4	10,9	22,3	0	1,8	
C88	0	0	0	0	0	0	0	0	0	0	0	0	0	0	0	0	0	0	0	
C90	0	0	0	0	0	0	0	0	0	1,2	1,2	8,7	5,1	10,8	33,4	10,9	22,3	0	2,5	
C91	0	1,5	0	0	4,2	2,2	0	0	0	1,2	1,2	3,5	5,1	5,4	23,4	21,9	44,7	72,1	3,1	
C92	0	0	0	1,1	1	2,2	0	1,4	4	3,5	2,4	5,2	10,2	19	10	21,9	11,2	48,1	3,5	
C93	0	0	0	0	0	0	0	0	0	0	0	0	0	0	0	0	0	0	0	
C94	0	0	0	0	0	0	0	0	0	0	0	0	2,6	2,7	0	0	0	0	0,2	
C95	0	0	0	0	0	0	0	0	0	0	0	1,7	0	2,7	0	5,5	11,2	0	0,4	
C96	0	0	0	0	0	0	0	0	0	0	0	1,7	0	0	0	5,5	0	24	0,3	
C97	0	0	0	0	0	0	0	0	0	0	0	0	0	0	0	0	0	0	0	
D00	0	0	0	0	0	0	0	0	0	0	0	0	0	0	0	0	0	0	0	
D01	0	0	0	0	0	0	0	0	0	0	0	1,7	0	0	3,3	0	0	0	0,2	
D02	0	0	0	0	0	0	0	0	0	0	0	0	0	0	0	0	0	0	0	
D03	0	0	0	0	0	0	0	0	0	0	0	0	0	0	0	0	0	0	0	
D04	0	0	0	0	0	0	0	0	0	0	0	0	0	0	0	0	0	0	0	
D05	0	0	0	0	0	0	0	0	0	0	0	0	2,6	0	0	0	0	0	0,1	
D06	0	0	0	0	0	0	0	0	0	0	0	0	0	0	0	0	0	0	0	
D07	0	0	0	0	0	0	0	0	0	0	0	0	0	0	0	0	0	0	0	
D09	0	0	0	0	0	0	0	0	0	0	0	0	0	0	0	0	0	0	0	
Ogółem	3,4	1,5	2,5	13,2	18,9	31,2	32	44,8	66,6	212,2	423,6	669,7	1077,9	1530,4	2130,4	2480,7	2903,4	3435,8	335,3	

**Tabela 6-6: Współczynniki surowe dla zachorowań kobiet w podziale na rozpoznania oraz grupy wiekowe w 2004 roku w Województwie Pomorskim.**

ICD 10	00	05	10	15	20	25	30	35	40	45	50	55	60	65	70	75	80	85+	Razem
C00	0	0	0	0	0	0	0	0	0	0	0	0	2,2	0	0	0	0	0	0,1
C01	0	0	0	0	0	0	0	0	0	1,1	0	1,6	0	0	0	0	0	0	0,2
C02	0	0	0	0	0	0	0	0	0	0	1,1	1,6	2,2	4,2	0	3	4,8	0	0,6
C03	0	0	0	0	0	0	0	0	0	0	0	1,6	0	0	2,4	0	0	0	0,2
C04	0	0	0	0	0	0	0	0	0	1,1	1,1	1,6	2,2	0	2,4	3	0	0	0,5
C05	0	0	0	0	0	0	0	0	0	0	0	0	2,2	0	0	0	0	0	0,1
C06	0	0	0	0	0	0	0	0	0	0	0	0	0	0	0	0	4,8	0	0,1
C07	0	0	0	1,1	0	0	0	0	0	0	1,1	0	2,2	2,1	2,4	3	4,8	0	0,6
C08	0	0	0	0	0	0	0	0	1,3	0	0	1,6	0	0	0	0	0	0	0,2
C09	0	0	0	0	0	0	0	0	0	0	0	1,6	0	0	2,4	3	0	0	0,3
C10	0	0	0	0	0	0	0	0	1,3	0	0	0	0	0	0	0	0	0	0,1
C11	0	0	0	0	0	0	0	0	1,3	1,1	0	0	0	0	0	6	0	0	0,4
C12	0	0	0	0	0	0	0	0	0	0	0	0	0	0	0	0	0	0	0
C13	0	0	0	0	0	0	0	0	0	1,1	0	0	0	0	0	0	0	0	0,1
C14	0	0	0	0	0	0	0	0	0	0	0	1,6	2,2	0	0	0	4,8	0	0,3
C15	0	0	0	0	0	0	0	0	0	2,2	1,1	7,9	0	6,3	4,7	14,9	14,3	8,2	2
C16	0	0	0	0	0	0	0	3	2,7	4,4	8	11,1	17,6	21	54,4	71,7	90,5	106,3	10,6
C17	0	0	0	0	0	0	0	0	1,3	1,1	0	0	2,2	2,1	4,7	3	0	0	0,6
C18	0	0	0	0	0	1,1	1,3	3	2,7	10	18,3	26,9	41,8	44,2	82,8	98,6	204,9	155,4	19,4
C19	0	0	0	0	0	0	0	0	0	1,1	0	0	2,2	0	0	3	0	0	0,3
C20	0	0	0	0	0	0	1,3	0	1,3	3,3	16,1	22,2	17,6	35,7	42,6	26,9	57,2	32,7	9
C21	0	0	0	0	0	0	0	0	0	0	2,3	3,2	2,2	2,1	0	6	9,5	8,2	1
C22	0	0	0	0	1,1	0	1,3	0	0	0	0	0	6,6	16,8	7,1	14,9	38,1	81,8	3,5
C23	0	0	0	0	0	0	0	0	1,3	1,1	2,3	6,3	11	21	14,2	29,9	42,9	65,4	5
C24	0	0	0	0	0	0	0	0	0	0	2,3	1,6	6,6	4,2	7,1	11,9	14,3	24,5	1,9
C25	0	0	0	0	0	0	0	3	2,7	2,2	14,9	9,5	19,8	16,8	52	47,8	38,1	106,3	9
C26	0	0	0	0	0	0	0	0	0	1,1	1,1	1,6	0	2,1	2,4	11,9	9,5	0	1
C30	0	0	0	0	0	2,2	0	0	0	0	0	0	0	0	0	3	0	0	0,3
C31	0	0	0	0	0	0	0	0	0	0	0	0	0	0	0	0	0	16,4	0,2
C32	0	0	0	0	0	0	0	0	2,7	3,3	1,1	6,3	4,4	4,2	2,4	3	4,8	0	1,5
C33	0	0	0	0	0	0	0	0	0	0	0	0	0	0	0	0	0	0	0
C34	0	0	0	0	0	0	0	3	8	17,8	60,8	64,9	101,1	109,3	132,4	164,3	152,5	163,5	33,8
C37	0	0	0	0	0	0	0	1,5	0	1,1	0	0	2,2	2,1	0	0	0	0	0,4
C38	0	0	0	0	0	0	0	0	0	2,2	1,1	0	0	0	2,4	0	0	0	0,4
C39	0	0	0	0	0	0	0	0	0	0	0	0	0	0	0	0	0	0	0
C40	0	0	0	0	0	0	0	0	0	1,1	0	0	0	0	0	0	0	0	0,1
C41	0	0	0	0	0	2,2	0	0	0	0	0	0	2,2	0	0	0	4,8	0	0,4
C43	0	0	0	1,1	1,1	0	3,9	4,5	4	4,4	8	7,9	8,8	6,3	11,8	11,9	23,8	24,5	4,5
C44	0	0	0	0	0	0	0	5,9	5,4	7,8	18,3	17,4	26,4	42,1	73,3	113,5	62	130,8	15,3
C45	0	0	0	0	0	0	0	0	0	1,1	1,1	0	0	2,1	2,4	0	0	0	0,4
C46	0	0	0	0	0	0	0	0	0	0	0	0	0	0	0	0	0	0	0
C47	0	0	0	0	0	0	0	0	0	0	0	0	0	2,1	2,4	0	0	0	0,2
C48	0	0	0	0	1,1	0	0	0	0	0	1,1	0	0	0	2,4	0	0	0	0,3
C49	0	0	0	0	0	0	0	0	1,3	0	1,1	3,2	2,2	8,4	2,4	0	4,8	0	1
C50	0	0	0	0	1,1	1,1	17	23,7	49,5	82,3	97,5	123,5	167,1	147,2	123	134,4	119,1	163,5	52,8
C51	0	0	0	0	0	0	0	1,5	1,3	0	2,3	3,2	2,2	2,1	14,2	14,9	14,3	16,4	2,1
C52	0	0	0	0	0	0	0	0	1,3	0	1,1	1,6	0	2,1	7,1	3	4,8	8,2	0,9
C53	0	0	0	0	0	3,4	7,8	13,4	41,5	35,6	44,7	45,9	35,2	35,7	21,3	47,8	28,6	16,4	19,2
C54	0	0	0	0	0	0	0	3	9,4	20	21,8	44,3	85,7	92,5	66,2	74,7	62	32,7	20,2
C55	0	0	0	0	0	0	0	0	0	0	0	0	0	2,1	2,4	0	4,8	0	0,3
C56	0	0	0	0	2,1	1,1	5,2	4,5	12	28,9	50,4	34,8	39,6	52,6	54,4	47,8	57,2	65,4	19
C57	0	0	0	0	0	0	0	0	0	1,1	0	0	0	0	0	0	14,3	16,4	0,5
C58	0	0	0	0	0	0	0	0	0	0	0	0	0	0	0	0	0	0	0
C60	0	0	0	0	0	0	0	0	0	0	0	0	0	0	0	0	0	0	0
C61	0	0	0	0	0	0	0	0	0	0	0	0	0	0	0	0	0	0	0
C62	0	0	0	0	0	0	0	0	0	0	0	0	0	0	0	0	0	0	0
C63	0	0	0	0	0	0	0	0	0	0	0	0	0	0	0	0	0	0	0



C64	0	0	0	0	0	0	1,3	0	1,3	2,2	6,9	15,8	13,2	10,5	18,9	44,8	47,7	57,2	6,3
C65	0	0	0	0	0	0	0	0	0	0	0	0	0	0	0	0	0	0	0
C66	0	0	0	0	0	0	0	0	0	0	0	0	0	0	2,4	3	0	8,2	0,3
C67	0	0	0	0	0	0	0	0	2,7	1,1	2,3	6,3	8,8	12,6	11,8	38,8	14,3	40,9	4
C68	0	0	0	0	0	0	0	0	0	0	0	0	0	0	0	0	0	0	0
C69	0	0	0	0	0	1,1	0	0	0	0	1,1	1,6	0	0	0	3	0	0	0,4
C70	0	0	0	0	0	0	0	0	0	0	0	0	0	2,1	4,7	3	0	16,4	0,5
C71	3,6	1,6	0	0	0	2,2	1,3	0	6,7	11,1	5,7	11,1	19,8	16,8	23,6	26,9	42,9	0	7
C72	0	0	0	0	0	0	1,3	0	0	0	0	0	0	4,2	2,4	0	4,8	0	0,4
C73	0	0	0	0	1,1	0	3,9	7,4	2,7	3,3	10,3	7,9	2,2	6,3	7,1	9	0	8,2	3,5
C74	0	0	0	0	0	0	0	0	0	0	1,1	0	0	0	0	0	0	0	0,1
C75	0	0	0	0	0	0	0	1,5	0	0	0	0	0	0	0	0	0	0	0,1
C76	0	0	0	0	0	0	0	0	0	0	1,1	0	0	4,2	2,4	0	4,8	40,9	0,9
C77	0	0	0	0	0	0	0	0	0	0	0	0	0	0	0	0	0	0	0
C78	0	0	0	0	0	0	0	0	0	0	1,1	0	0	0	0	6	0	16,4	0,4
C79	0	0	0	0	0	0	0	0	0	0	0	1,6	0	0	0	0	0	0	0,1
C80	0	0	0	1,1	0	0	0	1,5	4	7,8	12,6	15,8	26,4	46,3	66,2	116,5	166,8	220,8	17,5
C81	0	1,6	0	0	4,3	2,2	0	0	4	0	1,1	0	2,2	4,2	2,4	3	0	0	1,4
C82	0	0	0	0	0	0	0	0	0	0	0	0	0	2,1	4,7	0	0	0	0,3
C83	0	0	0	0	1,1	1,1	0	0	0	3,3	1,1	6,3	6,6	6,3	4,7	6	9,5	8,2	2
C84	0	0	0	0	0	0	1,3	0	0	0	0	0	2,2	0	2,4	0	4,8	0	0,4
C85	0	0	0	0	0	0	0	0	0	0	1,1	0	0	0	4,7	11,9	4,8	16,4	0,9
C88	0	0	0	0	0	0	0	0	0	0	0	0	0	0	0	0	0	0	0
C90	0	0	0	0	0	0	0	0	0	0	0	1,6	8,8	6,3	11,8	20,9	19,1	16,4	2,3
C91	0	0	0	0	0	1,1	0	1,5	0	0	3,4	3,2	4,4	6,3	9,5	9	19,1	16,4	2,2
C92	0	0	0	0	3,2	0	0	0	2,7	4,4	5,7	3,2	4,4	6,3	9,5	9	14,3	0	2,8
C93	0	0	0	0	0	0	0	0	0	0	0	0	0	0	0	0	0	0	0
C94	0	0	0	0	0	0	0	0	0	1,1	0	0	2,2	0	0	0	0	0	0,2
C95	0	0	0	0	0	0	0	0	0	1,1	0	0	0	0	0	3	9,5	0	0,4
C96	0	0	0	0	0	0	0	0	0	0	0	0	0	0	2,4	0	0	8,2	0,2
C97	0	0	0	0	0	0	0	0	0	0	0	0	0	0	0	0	0	0	0
D00	0	0	0	0	0	0	0	0	0	0	0	0	0	0	0	0	0	0	0
D01	0	0	0	0	0	0	0	0	0	0	0	0	0	0	0	0	0	0	0
D02	0	0	0	0	0	0	0	0	0	0	0	0	0	0	0	0	0	0	0
D03	0	0	0	0	0	0	0	0	0	0	0	0	0	0	0	0	0	0	0
D04	0	0	0	0	0	0	0	0	0	0	0	1,6	0	0	2,4	0	0	0	0,2
D05	0	0	0	0	0	0	0	0	0	2,2	2,3	0	0	0	0	6	0	0	0,5
D06	0	0	0	0	0	0	1,3	1,5	0	1,1	3,4	1,6	0	0	0	0	0	0	0,6
D07	0	0	0	0	0	0	0	0	0	0	0	0	0	0	0	0	0	0	0
D09	0	0	0	0	0	0	0	0	0	0	0	0	0	0	0	0	0	0	0
Ogółem	3,6	3,2	0	3,4	16,1	19,1	48,4	83,1	176,6	276,8	441,4	531,9	718,9	824,2	995,5	1296,4	1458,3	1717,1	296,2

**Tabela 6-7: Zarejestrowane zachorowania na nowotwory mężczyzn wg umiejscowienia w 2004 roku w Województwie Pomorskim.**

ICD 10	Nazwa rozpoznania	Liczba	Wsp sur	Wsp std	%	Miejsce
C00	Nowotwory złośliwe wargi	5	0,5	0,3	0,14	31
C01	Nowotwór złośliwy nasady języka	12	1,1	0,9	0,34	25
C02	Nowotwór złośliwy innych i nieokreślonych części języka	9	0,8	0,6	0,25	28
C03	Nowotwór złośliwy dziąsła	3	0,3	0,2	0,08	33
C04	Nowotwór złośliwy dna jamy ustnej	20	1,9	1,5	0,56	21
C05	Nowotwór złośliwy podniebienia	3	0,3	0,2	0,08	33
C06	Nowotwór złośliwy innych i nieokreślonych części jamy ustnej	3	0,3	0,2	0,08	33
C07	Nowotwór złośliwy ślinianki przyusznej	6	0,6	0,5	0,17	30
C08	Nowotwór złośliwy innych i nieokreślonych dużych gruczołów ślinowych	0	0	0	0	36
C09	Nowotwory złośliwe migdałka	25	2,3	1,8	0,7	19
C10	Nowotwór złośliwy części ustnej gardła (oropharynx)	10	0,9	0,8	0,28	27
C11	Nowotwór złośliwy części nosowej gardła (nasopharynx)	8	0,8	0,6	0,22	29
C12	Nowotwór złośliwy zachyłka gruszkowatego	3	0,3	0,2	0,08	33
C13	Nowotwór złośliwy części krtaniowej gardła (hypopharynx)	19	1,8	1,4	0,53	22
C14	Nowotwór złośliwy o innym i bliżej nieokreślonym umiejscowieniu w obrębie wargi, jamy ustnej i gardła	4	0,4	0,3	0,11	32
C15	Nowotwór złośliwy przełyku	80	7,5	6	2,24	12
C16	Nowotwór złośliwy żołądka	184	17,3	13,6	5,16	6
C17	Nowotwór złośliwy jelita cienkiego	5	0,5	0,4	0,14	31
C18	Nowotwór złośliwy okrężnicy	219	20,6	15,9	6,14	4
C19	Nowotwór złośliwy zgięcia esiczo-odbytniczego	6	0,6	0,4	0,17	30
C20	Nowotwór złośliwy odbytnicy	128	12	9,2	3,59	7
C21	Nowotwór złośliwy odbytu i kanału odbytu	11	1	0,8	0,31	26
C22	Nowotwór złośliwy wątroby i przewodów żółciowych wewnątrzwątrobowych	52	4,9	3,9	1,46	13
C23	Nowotwór złośliwy pęcherzyka żółciowego	18	1,7	1,2	0,5	23
C24	Nowotwór złośliwy innych i nie określonych części dróg żółciowych	11	1	0,8	0,31	26
C25	Nowotwór złośliwy trzustki	94	8,8	7	2,63	10
C26	Nowotwór złośliwy innych i niedokładnie określonych narządów trawiennych	11	1	0,7	0,31	26
C30	Nowotwór złośliwy jamy nosowej i ucha środkowego	2	0,2	0,2	0,06	34
C31	Nowotwór złośliwy zatok przynosowych	3	0,3	0,2	0,08	33
C32	Nowotwór złośliwy krtani	101	9,5	7,7	2,83	9
C33	Nowotwór złośliwy tchawicy	2	0,2	0,1	0,06	34
C34	Nowotwór złośliwy oskrzela i płuca	1038	97,5	76,2	29,09	1
C37	Nowotwór złośliwy grasicy	3	0,3	0,2	0,08	33
C38	Nowotwór złośliwy serca, śródpiersia i opłucnej	5	0,5	0,4	0,14	31
C39	Nowotwór złośliwy innych i niedokładnie określonych części układu oddechowego i narządów klatki piersiowej	1	0,1	0,1	0,03	35
C40	Nowotwór złośliwy kości i chrząstki stawowej kończyn	5	0,5	0,4	0,14	31
C41	Nowotwór złośliwy kości i chrząstki stawowej o innym i nieokreślonym umiejscowieniu	3	0,3	0,2	0,08	33
C43	Czerniak złośliwy skóry	41	3,9	3,1	1,15	15
C44	Inne nowotwory złośliwe skóry	193	18,1	14,2	5,41	5
C45	Międzybłoniak	16	1,5	1,2	0,45	24
C46	Mięsak Kaposi'ego	0	0	0	0	36
C47	Nowotwory złośliwe nerwów obwodowych i autonomicznego układu nerwowego	2	0,2	0,2	0,06	34
C48	Nowotwór złośliwy przestrzeni zaotrzewnowej i otrzewnej	3	0,3	0,3	0,08	33
C49	Nowotwory złośliwe tkanki łącznej i innych tkanek miękkich	6	0,6	0,5	0,17	30
C50	Nowotwór złośliwy sutka	6	0,6	0,4	0,17	30
C51	Nowotwór złośliwy sromu	0	0	0	0	36



C52	Nowotwór złośliwy pochwy	0	0	0	0	36
C53	Nowotwór złośliwy szyjki macicy	0	0	0	0	36
C54	Nowotwór złośliwy trzonu macicy	0	0	0	0	36
C55	Nowotwór złośliwy nieokreślonej części macicy	0	0	0	0	36
C56	Nowotwór złośliwy jajnika	0	0	0	0	36
C57	Nowotwór złośliwy innych i nieokreślonych żeńskich narządów płciowych	0	0	0	0	36
C58	Nowotwór złośliwy łożyska	0	0	0	0	36
C60	Nowotwór złośliwy prącia	6	0,6	0,4	0,17	30
C61	Nowotwór złośliwy gruczołu krokowego	278	26,1	20,6	7,79	2
C62	Nowotwór złośliwy jądra	46	4,3	3,7	1,29	14
C63	Nowotwór złośliwy innych i nieokreślonych męskich narządów płciowych	0	0	0	0	36
C64	Nowotwór złośliwy nerki za wyjątkiem miedniczki nerkowej	109	10,2	8	3,05	8
C65	Nowotwór złośliwy miedniczki nerkowej	0	0	0	0	36
C66	Nowotwór złośliwy moczowodu	3	0,3	0,2	0,08	33
C67	Nowotwór złośliwy pęcherza moczowego	219	20,6	15,8	6,14	4
C68	Nowotwór złośliwy innych i nieokreślonych narządów moczowych	0	0	0	0	36
C69	Nowotwór złośliwy oka	2	0,2	0,1	0,06	34
C70	Nowotwór złośliwy opon	1	0,1	0,1	0,03	35
C71	Nowotwór złośliwy mózgu	83	7,8	6,6	2,33	11
C72	Nowotwór złośliwy rdzenia kręgowego, nerwów czaszkowych i innych części centralnego systemu nerwowego	4	0,4	0,3	0,11	32
C73	Nowotwór złośliwy tarczycy	11	1	0,9	0,31	26
C74	Nowotwór złośliwy nadnerczy	2	0,2	0,1	0,06	34
C75	Nowotwór złośliwy innych gruczołów wydzielania wewnętrznego i struktur pokrewnych	0	0	0	0	36
C76	Nowotwór złośliwy umiejscowień innych i niedokładnie określonych	6	0,6	0,5	0,17	30
C77	Wtórne i nieokreślone nowotwory węzłów chłonnych	1	0,1	0,1	0,03	35
C78	Wtórne nowotwory złośliwe układu oddechowego i trawiennego	4	0,4	0,3	0,11	32
C79	Wtórny nowotwór złośliwy innych umiejscowień	1	0,1	0,1	0,03	35
C80	Nowotwór złośliwy bez określenia jego umiejscowienia	241	22,6	17,6	6,75	3
C81	Choroba Hodgkina	23	2,2	1,8	0,64	20
C82	Chłoniak nieziarniczny guzkowy (grudkowy)	3	0,3	0,2	0,08	33
C83	Chłoniaki nieziarnicze rozlane	18	1,7	1,4	0,5	23
C84	Obwodowy i skórny chłoniak z komórek T	0	0	0	0	36
C85	Inne i nieokreślone postacie chłoniaków nieziarnicznych	19	1,8	1,3	0,53	22
C88	Złośliwe choroby immunoproliferacyjne	0	0	0	0	36
C90	Szpiczak mnogi i nowotwory z komórek plazmatycznych	27	2,5	1,9	0,76	18
C91	Białaczka limfatyczna	33	3,1	2,6	0,92	17
C92	Białaczka szpikowa	37	3,5	2,9	1,04	16
C93	Białaczka monocytowa	0	0	0	0	36
C94	Inne białaczki określonego rodzaju	2	0,2	0,2	0,06	34
C95	Białaczka z komórek nieokreślonego rodzaju	4	0,4	0,3	0,11	32
C96	Inny i nieokreślony nowotwór złośliwy tkanki limfatycznej, krwiotwórczej i tkanek pokrewnych	3	0,3	0,2	0,08	33
C97	Nowotwory złośliwe niezależnych (pierwotnych) mnogich umiejscowień	0	0	0	0	36
D00	Rak in situ jamy ustnej, przełyku i żołądka	0	0	0	0	36
D01	Raki in situ innych i nieokreślonych części narządów trawiennych	2	0,2	0,1	0,06	34
D02	Rak in situ ucha środkowego i układu oddechowego	0	0	0	0	36
D03	Czerniak in situ	0	0	0	0	36
D04	Rak in situ skóry	0	0	0	0	36
D05	Rak in situ sutka	1	0,1	0,1	0,03	35
D06	Rak in situ szyjki macicy	0	0	0	0	36
D07	Rak in situ innych i nieokreślonych narządów płciowych	0	0	0	0	36
D09	Rak in situ innych i nieokreślonych umiejscowień	0	0	0	0	36
	<b>Ogółem</b>	<b>3568</b>	<b>335,3</b>	<b>263,4</b>		

**Tabela 6-8: Zarejestrowane zachorowania na nowotwory kobiet wg umiejscowienia w 2004 roku w Województwie Pomorskim.**

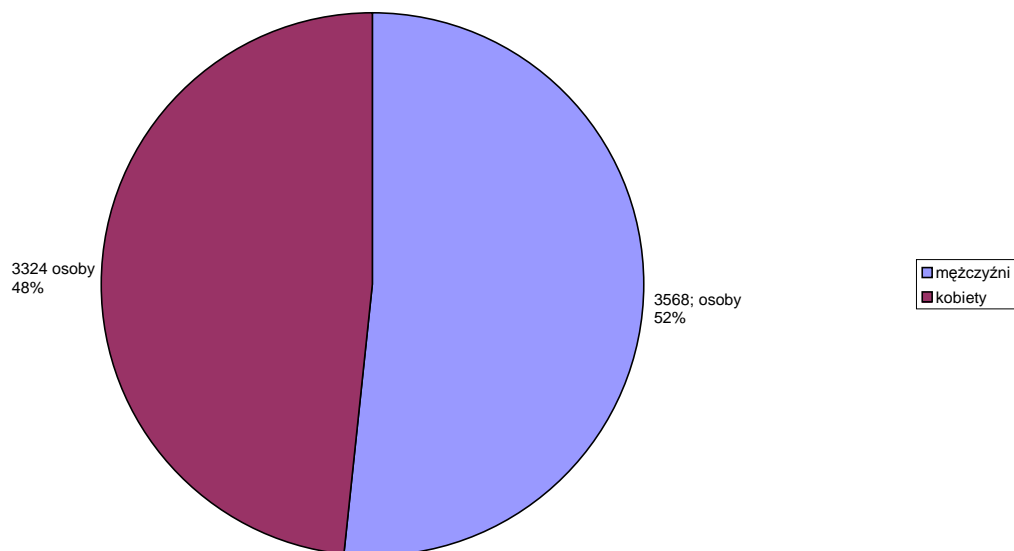
ICD 10	Nazwa rozpoznania	Liczba	Wsp sur	Wsp std	%	Miejsce
C00	Nowotwory złośliwe wargi	1	0,1	0,1	0,03	34
C01	Nowotwór złośliwy nasady języka	2	0,2	0,1	0,06	33
C02	Nowotwór złośliwy innych i nieokreślonych części języka	7	0,6	0,4	0,21	28
C03	Nowotwór złośliwy dziąsła	2	0,2	0,1	0,06	33
C04	Nowotwór złośliwy dna jamy ustnej	6	0,5	0,4	0,18	29
C05	Nowotwór złośliwy podniebienia	1	0,1	0,1	0,03	34
C06	Nowotwór złośliwy innych i nieokreślonych części jamy ustnej	1	0,1	0	0,03	34
C07	Nowotwór złośliwy ślinianki przyusznej	7	0,6	0,4	0,21	28
C08	Nowotwór złośliwy innych i nieokreślonych dużych gruczołów ślinowych	2	0,2	0,1	0,06	33
C09	Nowotwory złośliwe migdałka	3	0,3	0,1	0,09	32
C10	Nowotwór złośliwy części ustnej gardła (oropharynx)	1	0,1	0,1	0,03	34
C11	Nowotwór złośliwy części nosowej gardła (nasopharynx)	4	0,4	0,2	0,12	31
C12	Nowotwór złośliwy zachyłka gruszkowatego	0	0	0	0	35
C13	Nowotwór złośliwy części krtaniowej gardła (hypopharynx)	1	0,1	0,1	0,03	34
C14	Nowotwór złośliwy o innym i bliżej nieokreślonym umiejscowieniu w obrębie wargi, jamy ustnej i gardła	3	0,3	0,2	0,09	32
C15	Nowotwór złośliwy przełyku	22	2	1	0,66	22
C16	Nowotwór złośliwy żołądka	119	10,6	5,6	3,58	9
C17	Nowotwór złośliwy jelita cienkiego	7	0,6	0,4	0,21	28
C18	Nowotwór złośliwy okrężnicy	218	19,4	10,5	6,56	4
C19	Nowotwór złośliwy zgięcia esiczo-odbytniczego	3	0,3	0,2	0,09	32
C20	Nowotwór złośliwy odbytnicy	101	9	5,4	3,04	10
C21	Nowotwór złośliwy odbytu i kanału odbytu	11	1	0,5	0,33	26
C22	Nowotwór złośliwy wątroby i przewodów żółciowych wewnątrzwątrobowych	39	3,5	1,8	1,17	16
C23	Nowotwór złośliwy pęcherzyka żółciowego	56	5	2,7	1,68	13
C24	Nowotwór złośliwy innych i nie określonych części dróg żółciowych	21	1,9	1	0,63	23
C25	Nowotwór złośliwy trzustki	101	9	5,1	3,04	10
C26	Nowotwór złośliwy innych i niedokładnie określonych narządów trawiennych	11	1	0,5	0,33	26
C30	Nowotwór złośliwy jamy nosowej i ucha środkowego	3	0,3	0,2	0,09	32
C31	Nowotwór złośliwy zatok przynosowych	2	0,2	0,1	0,06	33
C32	Nowotwór złośliwy krtani	17	1,5	1,1	0,51	24
C33	Nowotwór złośliwy tchawicy	0	0	0	0	35
C34	Nowotwór złośliwy oskrzela i płuca	379	33,8	20,6	11,4	2
C37	Nowotwór złośliwy grasicy	4	0,4	0,3	0,12	31
C38	Nowotwór złośliwy serca, śródpiersia i opłucnej	4	0,4	0,2	0,12	31
C39	Nowotwór złośliwy innych i niedokładnie określonych części układu oddechowego i narządów klatki piersiowej	0	0	0	0	35
C40	Nowotwór złośliwy kości i chrząstki stawowej kończyn	1	0,1	0,1	0,03	34
C41	Nowotwór złośliwy kości i chrząstki stawowej o innym i nieokreślonym umiejscowieniu	4	0,4	0,3	0,12	31
C43	Czerniak złośliwy skóry	51	4,5	3	1,53	14
C44	Inne nowotwory złośliwe skóry	172	15,3	8,6	5,17	8
C45	Międzybłoniak	4	0,4	0,2	0,12	31
C46	Mięsak Kaposiego	0	0	0	0	35
C47	Nowotwory złośliwe nerwów obwodowych i autonomicznego układu nerwowego	2	0,2	0,1	0,06	33
C48	Nowotwór złośliwy przestrzeni zaotrzewnowej i otrzewnej	3	0,3	0,2	0,09	32
C49	Nowotwory złośliwe tkanki łącznej i innych tkanek miękkich	11	1	0,7	0,33	26
C50	Nowotwór złośliwy sutka	593	52,8	36,7	17,84	1
C51	Nowotwór złośliwy sromu	24	2,1	1,1	0,72	20



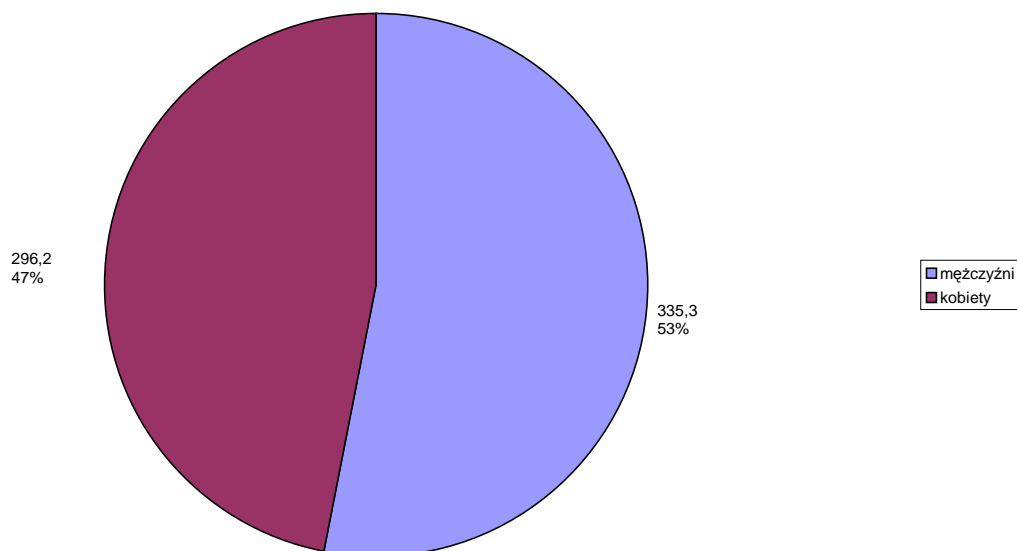


C52	Nowotwór złośliwy pochwy	10	0,9	0,5	0,3	27
C53	Nowotwór złośliwy szyjki macicy	215	19,2	13,8	6,47	5
C54	Nowotwór złośliwy trzonu macicy	227	20,2	13,6	6,83	3
C55	Nowotwór złośliwy nieokreślonej części macicy	3	0,3	0,1	0,09	32
C56	Nowotwór złośliwy jajnika	213	19	12,5	6,41	6
C57	Nowotwór złośliwy innych i nieokreślonych żeńskich narządów płciowych	6	0,5	0,2	0,18	29
C58	Nowotwór złośliwy łożyska	0	0	0	0	35
C60	Nowotwór złośliwy prącia	0	0	0	0	35
C61	Nowotwór złośliwy gruczołu krokowego	0	0	0	0	35
C62	Nowotwór złośliwy jądra	0	0	0	0	35
C63	Nowotwór złośliwy innych i nieokreślonych męskich narządów płciowych	0	0	0	0	35
C64	Nowotwór złośliwy nerki za wyjątkiem miedniczki nerkowej	71	6,3	3,5	2,14	12
C65	Nowotwór złośliwy miedniczki nerkowej	0	0	0	0	35
C66	Nowotwór złośliwy moczowodu	3	0,3	0,1	0,09	32
C67	Nowotwór złośliwy pęcherza moczowego	45	4	2,2	1,35	15
C68	Nowotwór złośliwy innych i nieokreślonych narządów moczowych	0	0	0	0	35
C69	Nowotwór złośliwy oka	4	0,4	0,2	0,12	31
C70	Nowotwór złośliwy opon	6	0,5	0,3	0,18	29
C71	Nowotwór złośliwy mózgu	78	7	4,9	2,35	11
C72	Nowotwór złośliwy rdzenia kręgowego, nerwów czaszkowych i innych części centralnego systemu nerwowego	5	0,4	0,3	0,15	30
C73	Nowotwór złośliwy tarczycy	39	3,5	2,5	1,17	16
C74	Nowotwór złośliwy nadnerczy	1	0,1	0,1	0,03	34
C75	Nowotwór złośliwy innych gruczołów wydzielania wewnętrznego i struktur pokrewnych	1	0,1	0,1	0,03	34
C76	Nowotwór złośliwy umiejscowień innych i niedokładnie określonych	10	0,9	0,5	0,3	27
C77	Wtórne i nieokreślone nowotwory węzłów chłonnych	0	0	0	0	35
C78	Wtórne nowotwory złośliwe układu oddechowego i trawiennego	5	0,4	0,2	0,15	30
C79	Wtórny nowotwór złośliwy innych umiejscowień	1	0,1	0,1	0,03	34
C80	Nowotwór złośliwy bez określenia jego umiejscowienia	196	17,5	9	5,9	7
C81	Choroba Hodgkina	16	1,4	1,3	0,48	25
C82	Chłoniak nieziarniczy guzkowy (grudkowy)	3	0,3	0,2	0,09	32
C83	Chłoniaki nieziarnicze rozlane	23	2	1,4	0,69	21
C84	Obwodowy i skórny chłoniak z komórek T	4	0,4	0,2	0,12	31
C85	Inne i nieokreślone postacie chłoniaków nieziarniczych	10	0,9	0,4	0,3	27
C88	Złośliwe choroby immunoproliferacyjne	0	0	0	0	35
C90	Szpiczak mnogi i nowotwory z komórek plazmatycznych	26	2,3	1,2	0,78	18
C91	Białaczka limfatyczna	25	2,2	1,3	0,75	19
C92	Białaczka szpikowa	31	2,8	1,8	0,93	17
C93	Białaczka monocytowa	0	0	0	0	35
C94	Inne białaczki określonego rodzaju	2	0,2	0,2	0,06	33
C95	Białaczka z komórek nieokreślonego rodzaju	4	0,4	0,1	0,12	31
C96	Inny i nieokreślony nowotwór złośliwy tkanki limfatycznej, krwiotwórczej i tkanek pokrewnych	2	0,2	0,1	0,06	33
C97	Nowotwory złośliwe niezależnych (pierwotnych) mnogich umiejscowień	0	0	0	0	35
D00	Rak in situ jamy ustnej, przełyku i żołądka	0	0	0	0	35
D01	Raki in situ innych i nieokreślonych części narządów trawiennych	0	0	0	0	35
D02	Rak in situ ucha środkowego i układu oddechowego	0	0	0	0	35
D03	Czerniak in situ	0	0	0	0	35
D04	Rak in situ skóry	2	0,2	0,1	0,06	33
D05	Rak in situ sutka	6	0,5	0,3	0,18	29
D06	Rak in situ szyjki macicy	7	0,6	0,5	0,21	28
D07	Rak in situ innych i nieokreślonych narządów płciowych	0	0	0	0	35
D09	Rak in situ innych i nieokreślonych umiejscowień	0	0	0	0	35
	<b>Ogółem</b>	3324	296,2	184,5		

**Rysunek 6-1: Ilość zachorowań na nowotwory w 2004 roku w Województwie Pomorskim w podziale na płci.**

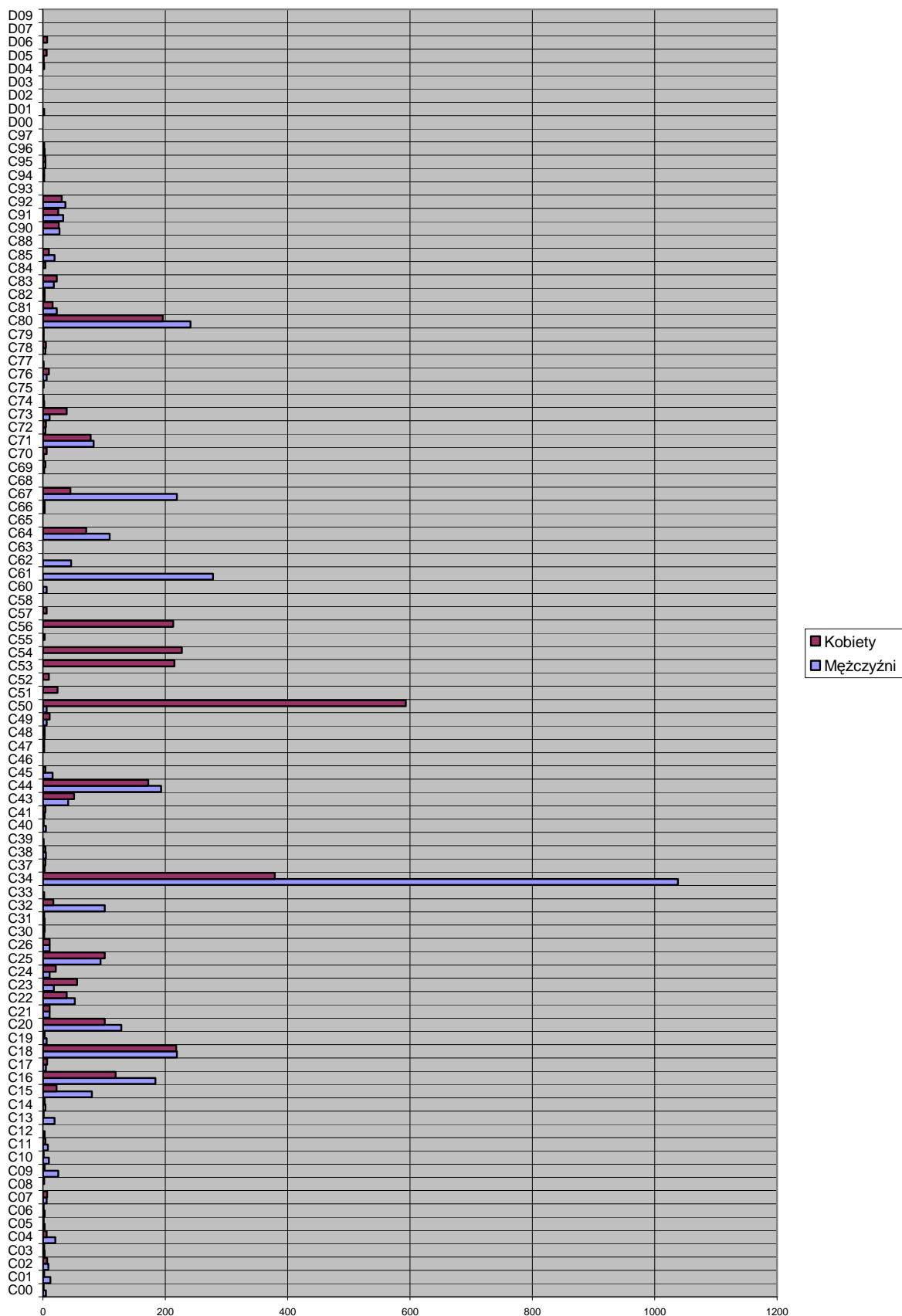


**Rysunek 6-2: Współczynnik surowy zachorowań na nowotwory w 2004 roku w Województwie Pomorskim w podziale na płci.**

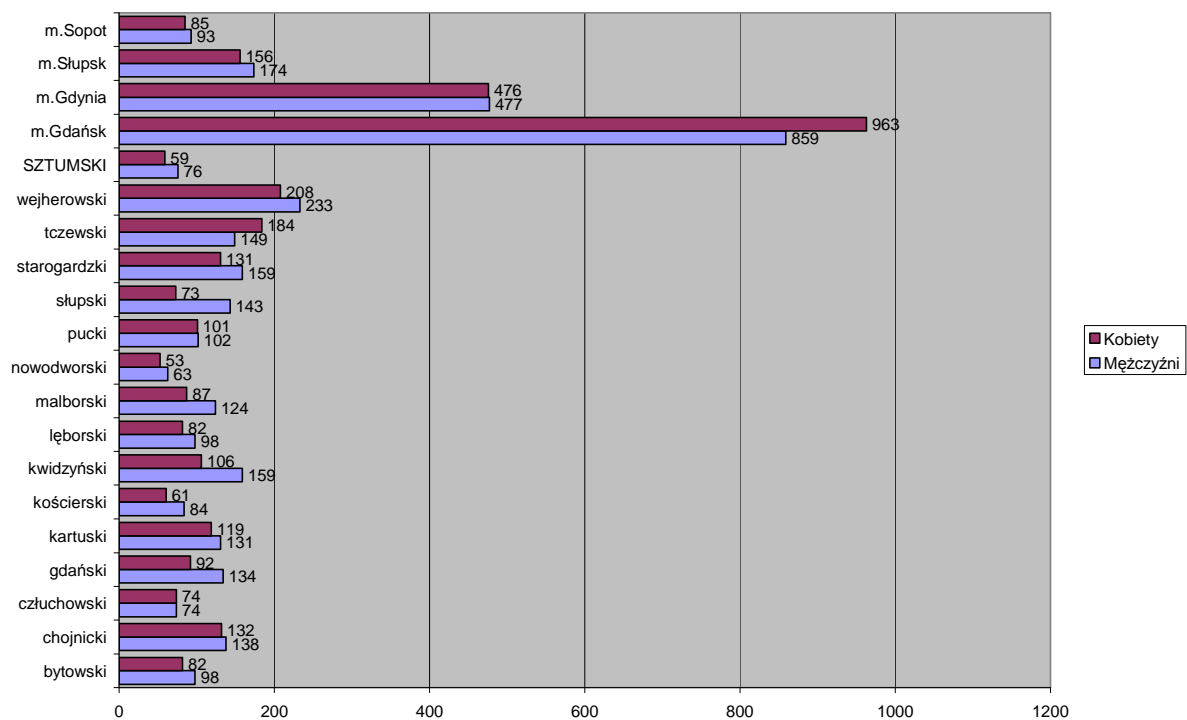




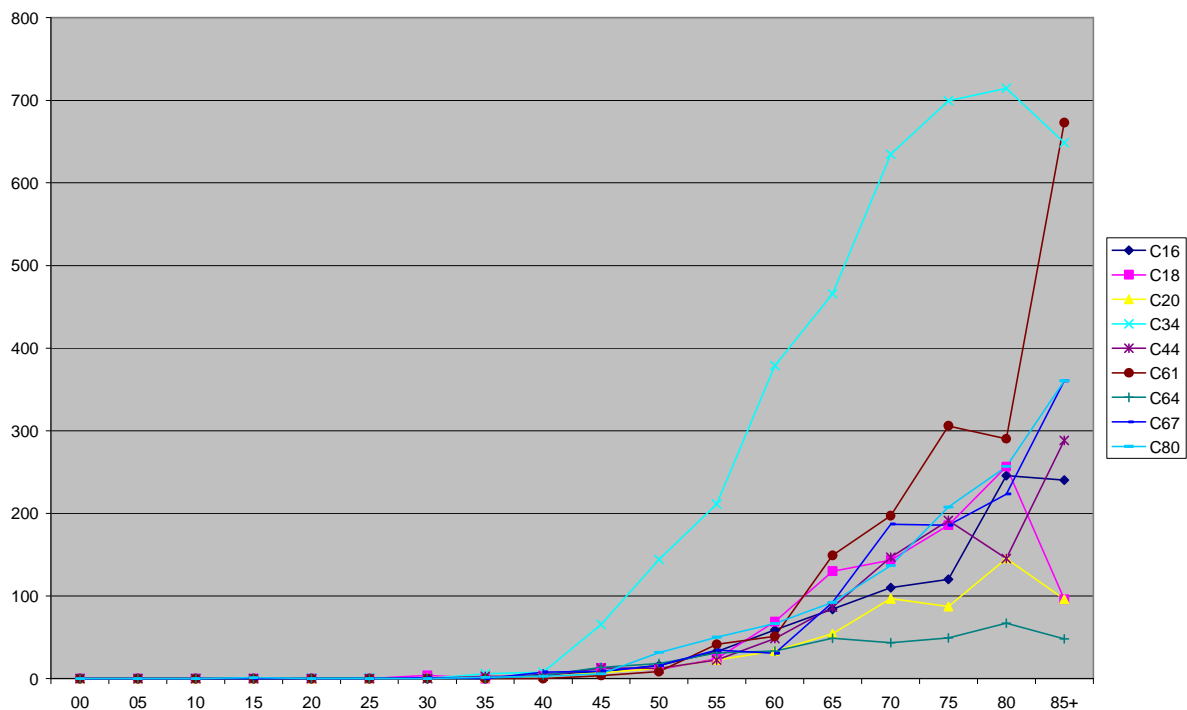
**Rysunek 6-3: Ilość zachorowań na nowotwory w podziale na rozpoznania – 2004 rok, Województwo Pomorskie**



**Rysunek 6-4: Ilość zachorowań na nowotwory w 2004 roku w podziale na powiaty w Województwie Pomorskim.**

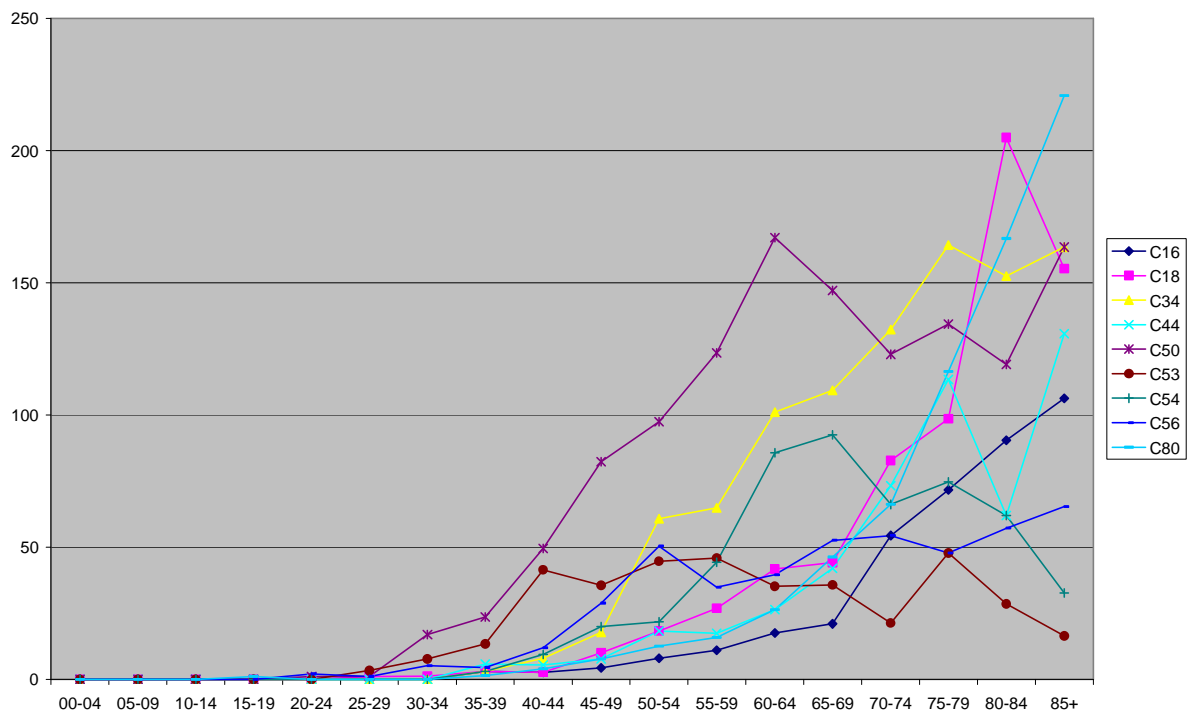


**Rysunek 6-5: Współczynniki surowe zachorowań mężczyzn na najczęstsze nowotwory w podziale na grupy wiekowe w Województwie Pomorskim**

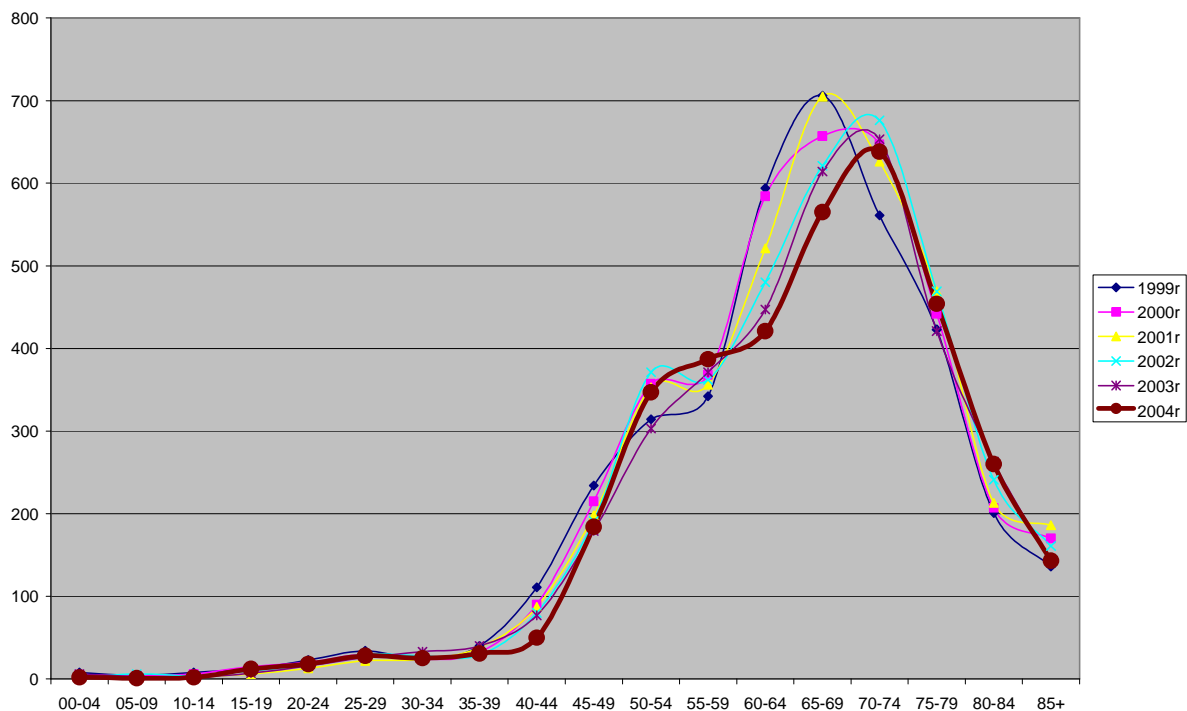




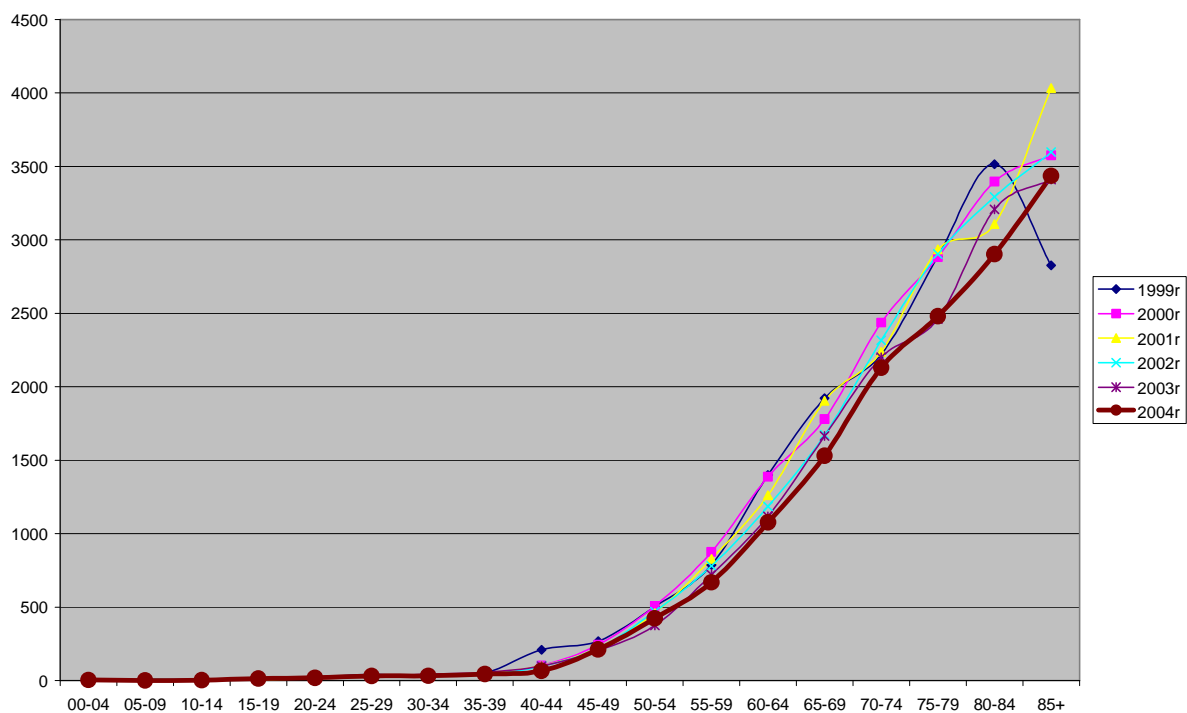
**Rysunek 6-6: Współczynniki surowe zachorowań kobiet na najczęstsze nowotwory w podziale na grupy wiekowe w Województwie Pomorskim**



**Rysunek 6-7: Liczba zachorowań mężczyzn w podziale na rozpoznania oraz grupy wiekowe w latach 1999-2004 w Województwie Pomorskim**

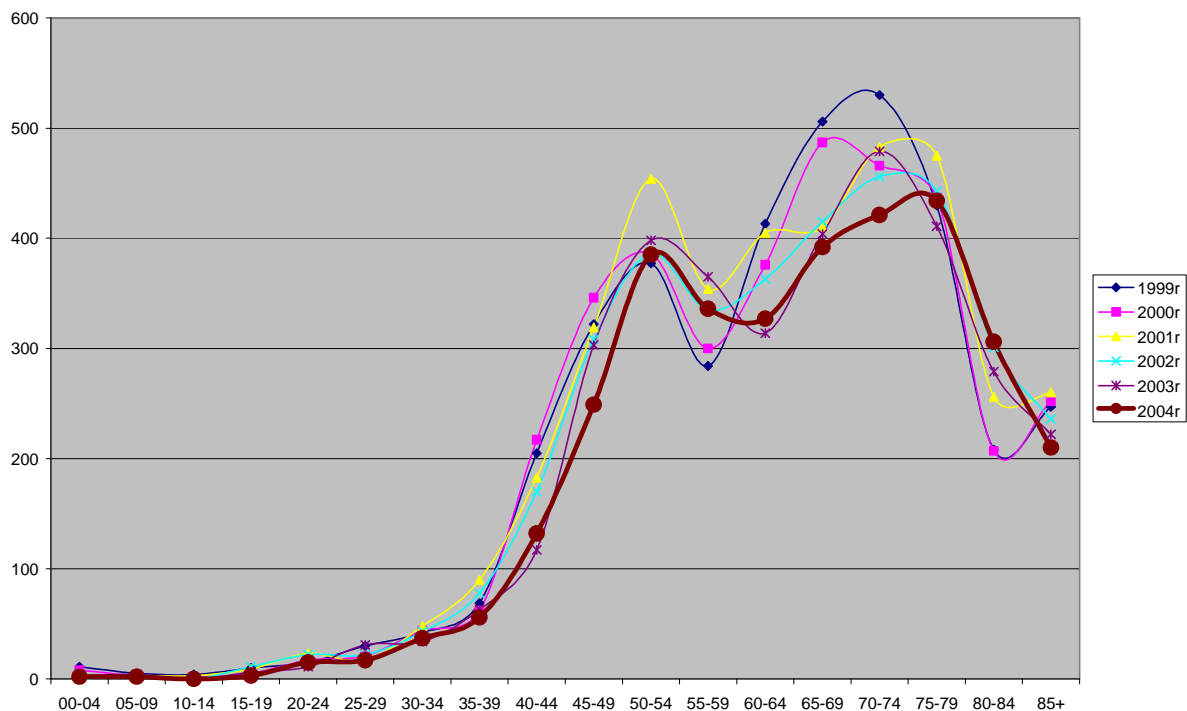


**Rysunek 6-8: Współczynniki surowe zachorowań mężczyzn w podziale na rozpoznania oraz grupy wiekowe w latach 1999-2004 w Województwie Pomorskim**

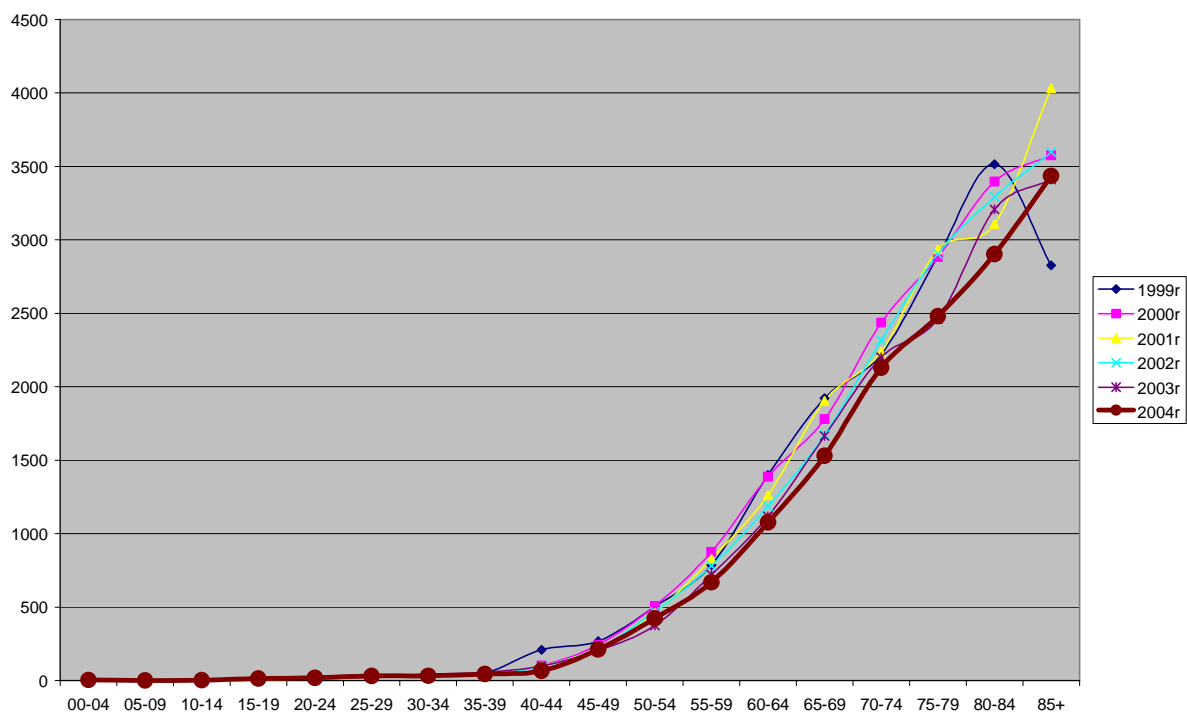




**Rysunek 6-9: Liczba zachorowań kobiet w podziale na rozpoznania oraz grupy wiekowe w latach 1999-2004 w Województwie Pomorskim**



**Rysunek 6-10: Współczynniki surowe zachorowań kobiet w podziale na rozpoznania oraz grupy wiekowe w latach 1999-2004 w Województwie Pomorskim**



**Tabela 6-9: Liczba zgonów mężczyzn w podziale na rozpoznania oraz grupy wiekowe w roku 2004 w Województwie Pomorskim.**

ICD 10	00	05	10	15	20	25	30	35	40	45	50	55	60	65	70	75	80	85+	Sum
C00	0	0	0	0	0	0	0	0	0	0	0	0	0	1	0	1	1	0	3
C01	0	0	0	0	0	0	0	0	0	0	2	0	1	0	1	0	0	0	4
C02	0	0	0	0	0	0	0	0	0	2	4	2	2	0	1	0	0	0	11
C03	0	0	0	0	0	0	0	0	0	1	0	0	2	0	1	0	0	0	4
C04	0	0	0	0	0	0	0	0	0	1	4	2	2	3	0	0	0	0	12
C05	0	0	0	0	0	0	0	0	0	0	1	1	1	0	0	0	0	0	3
C06	0	0	0	0	0	0	0	0	0	0	1	0	0	0	0	1	0	0	2
C07	0	0	0	0	0	0	0	0	0	0	1	0	0	2	2	1	0	1	7
C08	0	0	0	0	0	0	0	0	0	0	0	0	1	0	0	0	0	0	1
C09	0	0	0	0	0	0	0	0	0	1	5	2	3	1	0	3	0	0	15
C10	0	0	0	0	0	0	0	0	0	0	0	0	1	0	1	0	0	0	2
C11	0	0	0	0	1	0	0	0	0	0	0	1	0	0	1	0	0	0	3
C12	0	0	0	0	0	0	0	0	0	0	0	0	0	0	0	0	0	0	0
C13	0	0	0	0	0	0	0	0	0	2	2	3	1	0	1	1	0	0	10
C14	0	0	0	0	0	0	0	0	0	2	2	1	2	2	2	0	0	0	11
C15	0	0	0	0	0	0	0	0	0	7	9	11	14	18	9	6	2	2	78
C16	0	0	0	0	0	0	1	0	2	4	9	19	22	31	33	28	22	8	179
C17	0	0	0	0	0	0	0	0	0	0	0	0	1	0	0	1	0	1	3
C18	0	0	0	0	0	0	0	0	4	7	9	10	19	42	37	36	17	6	187
C19	0	0	0	0	0	0	0	0	0	0	0	0	0	0	0	0	0	0	0
C20	0	0	0	0	0	0	1	0	1	0	3	2	2	8	12	9	7	2	47
C21	0	0	0	0	0	0	0	0	0	3	3	2	2	3	1	5	1	1	21
C22	0	0	0	0	0	0	0	1	1	5	7	8	7	8	14	6	2	2	61
C23	0	0	0	0	0	0	0	0	0	0	3	1	1	4	4	1	2	0	16
C24	0	0	0	0	0	0	0	0	0	1	1	0	1	0	2	1	2	1	9
C25	0	0	0	0	0	0	0	1	0	5	11	14	12	23	9	14	9	2	100
C26	0	0	0	0	0	0	0	0	0	1	1	0	1	1	2	1	2	0	9
C30	0	0	0	0	0	0	0	0	0	0	1	0	0	0	1	0	1	0	3
C31	0	0	0	0	0	0	0	0	0	0	1	0	0	0	0	0	0	0	1
C32	0	0	0	0	0	0	0	0	1	4	16	14	13	15	10	7	1	2	83
C33	0	0	0	0	0	0	0	0	0	1	0	0	0	0	0	1	0	0	2
C34	0	0	0	0	0	0	0	2	7	41	115	103	135	185	168	124	66	28	974
C37	0	0	0	0	0	0	0	0	0	0	0	0	0	0	0	0	0	0	0
C38	0	0	0	0	0	0	0	0	0	2	0	0	3	0	2	1	1	0	9
C39	0	0	0	0	0	0	0	0	0	0	0	0	0	1	0	0	0	0	1
C40	0	0	0	0	0	0	0	0	2	0	0	0	0	0	1	0	0	1	4
C41	0	0	0	0	1	0	0	0	0	3	2	0	2	1	0	0	0	0	9
C43	0	0	0	0	0	2	0	1	1	3	5	4	1	4	3	2	4	1	31
C44	0	0	0	0	0	0	0	0	0	0	0	3	2	2	0	2	1	1	11
C45	0	0	0	0	0	0	0	0	0	2	1	3	2	1	2	0	0	1	12
C46	0	0	0	0	0	0	0	0	0	0	0	0	0	0	1	1	0	0	2
C47	0	0	0	0	0	0	0	0	0	0	0	0	0	0	0	0	0	0	0
C48	0	0	0	0	0	0	0	0	0	0	1	0	1	0	0	0	0	1	3
C49	0	0	0	0	0	0	1	0	0	0	0	2	0	3	0	0	2	0	8
C50	0	0	0	0	0	0	0	0	0	0	0	0	2	1	0	0	0	0	3
C51	0	0	0	0	0	0	0	0	0	0	0	0	0	0	0	0	0	0	0
C52	0	0	0	0	0	0	0	0	0	0	0	0	0	0	0	0	0	0	0
C53	0	0	0	0	0	0	0	0	0	0	0	0	0	0	0	0	0	0	0
C54	0	0	0	0	0	0	0	0	0	0	0	0	0	0	0	0	0	0	0
C55	0	0	0	0	0	0	0	0	0	0	0	0	0	0	0	0	0	0	0





C56	0	0	0	0	0	0	0	0	0	0	0	0	0	0	0	0	0	0	0
C57	0	0	0	0	0	0	0	0	0	0	0	0	0	0	0	0	0	0	0
C58	0	0	0	0	0	0	0	0	0	0	0	0	0	0	0	0	0	0	0
C60	0	0	0	0	0	0	0	0	0	0	0	0	0	2	0	1	0	0	3
C61	0	0	0	0	0	0	0	0	0	1	3	5	10	24	33	41	22	34	173
C62	0	0	0	0	1	1	0	0	0	1	1	0	0	1	0	0	0	0	5
C63	0	0	0	0	0	0	0	0	0	0	0	0	0	0	0	0	0	0	0
C64	0	0	0	0	0	0	0	1	2	3	6	7	10	12	9	12	6	2	70
C65	0	0	0	0	0	0	0	0	0	0	0	0	0	0	0	0	0	0	0
C66	0	0	0	0	0	0	0	0	0	0	0	0	0	0	1	1	1	0	3
C67	0	0	0	0	0	0	0	0	4	2	4	7	14	17	32	34	17	16	147
C68	0	0	0	0	0	0	0	0	0	0	0	0	0	0	0	0	0	0	0
C69	0	0	0	0	0	0	0	0	0	0	0	0	1	0	0	0	0	0	1
C70	0	0	0	0	0	0	0	0	0	0	0	0	0	0	0	0	2	0	2
C71	0	0	1	1	0	1	1	3	6	6	10	7	8	17	9	6	1	3	80
C72	3	0	1	0	0	0	0	0	0	0	0	0	0	0	0	1	0	0	5
C73	0	0	0	0	0	0	0	0	0	0	1	0	1	1	2	0	0	0	5
C74	0	0	0	0	0	0	0	0	0	0	0	1	0	0	0	0	0	0	1
C75	0	0	0	0	0	0	0	0	0	0	0	0	0	0	0	0	0	0	0
C76	0	0	0	0	0	0	0	0	0	0	2	0	2	1	6	1	1	1	14
C77	0	0	0	0	0	0	0	0	0	0	0	0	0	0	0	0	0	0	0
C78	0	0	0	0	0	0	0	0	0	0	0	0	1	0	0	0	0	0	1
C79	0	0	0	0	0	0	0	0	0	1	0	0	0	0	0	0	0	0	1
C80	0	0	0	1	0	1	0	4	3	13	37	34	34	46	61	53	35	16	338
C81	0	0	0	0	2	0	1	1	2	0	0	1	1	1	0	1	1	0	11
C82	0	0	0	0	0	0	0	0	0	0	0	0	0	1	0	1	0	0	2
C83	0	0	0	0	1	0	0	0	0	0	0	0	0	0	1	1	0	0	3
C84	0	0	0	0	0	0	0	0	0	0	0	0	0	0	0	0	0	0	0
C85	0	0	0	1	0	0	1	0	0	1	4	1	4	5	5	4	3	0	29
C88	0	0	0	0	0	0	0	0	0	0	0	0	0	0	0	0	0	0	0
C90	0	0	0	0	0	0	0	0	0	1	2	5	1	4	9	1	2	0	25
C91	1	0	0	0	5	2	0	0	0	0	2	1	6	5	8	5	3	2	40
C92	0	0	0	1	2	2	0	0	4	3	1	4	3	7	3	5	0	1	36
C93	0	0	0	0	0	0	0	0	0	0	0	0	0	0	0	0	0	0	0
C94	0	0	0	0	0	0	0	0	1	0	0	0	1	1	0	0	0	0	3
C95	0	0	0	0	0	0	0	0	0	0	0	1	0	1	0	2	0	0	4
C96	0	0	0	0	0	0	0	0	0	0	0	0	0	0	0	0	0	1	1
C97	0	0	0	0	0	0	0	0	0	0	0	2	0	0	1	0	1	1	5
D00	0	0	0	0	0	0	0	0	0	0	0	0	0	0	0	0	0	0	0
D01	0	0	0	0	0	0	0	0	0	0	0	0	0	0	0	0	0	0	0
D02	0	0	0	0	0	0	0	0	0	0	0	0	0	0	0	0	0	0	0
D03	0	0	0	0	0	0	0	0	0	0	0	0	0	0	0	0	0	0	0
D04	0	0	0	0	0	0	0	0	0	0	0	0	0	0	0	0	0	0	0
D05	0	0	0	0	0	0	0	0	0	0	0	0	0	0	0	0	0	0	0
D06	0	0	0	0	0	0	0	0	0	0	0	0	0	0	0	0	0	0	0
D07	0	0	0	0	0	0	0	0	0	0	0	0	0	0	0	0	0	0	0
D09	0	0	0	0	0	0	0	0	0	0	0	0	0	0	0	0	0	0	0
Ogółem	4	0	2	4	13	9	6	14	41	130	293	284	356	506	501	423	238	138	2962

Tabela 6-10: Liczba zgonów kobiet w podziale na rozpoznania oraz grupy wiekowe w roku 2004 w Województwie Pomorskim

ICD 10	00	05	10	15	20	25	30	35	40	45	50	55	60	65	70	75	80	85+	Sum
C00	0	0	0	0	0	0	0	0	0	0	0	0	0	0	0	0	1	1	2
C01	0	0	0	0	0	0	0	0	0	0	0	0	0	0	0	0	0	0	0
C02	0	0	0	0	0	0	0	0	0	0	0	0	0	2	0	1	1	0	4
C03	0	0	0	0	0	0	0	0	0	0	0	0	0	0	0	0	0	0	0
C04	0	0	0	0	0	0	0	0	0	0	2	0	1	0	1	0	1	1	6
C05	0	0	0	0	0	0	0	0	0	0	0	0	0	0	0	0	0	0	0
C06	0	0	0	0	0	0	0	0	0	0	0	0	0	0	0	1	0	0	1
C07	0	0	0	0	0	0	0	0	0	0	0	2	0	0	1	2	1	0	6
C08	0	0	0	0	0	0	0	0	0	0	0	0	0	0	0	0	0	0	0
C09	0	0	0	0	0	0	0	0	0	0	0	0	0	0	0	0	0	0	0
C10	0	0	0	0	0	0	0	0	0	0	0	0	0	0	0	0	0	0	0
C11	0	0	0	0	0	0	0	0	0	0	0	0	0	0	0	1	1	0	2
C12	0	0	0	0	0	0	0	0	0	0	0	0	0	0	0	0	0	0	0
C13	0	0	0	0	0	0	0	0	0	0	0	0	0	0	0	0	0	0	0
C14	0	0	0	0	1	0	0	0	0	0	0	0	0	0	0	0	0	0	1
C15	0	0	0	0	0	0	0	0	0	0	2	6	2	1	4	4	2	1	22
C16	0	0	0	0	0	0	0	1	1	6	4	6	5	12	22	21	20	14	112
C17	0	0	0	0	0	0	0	0	0	0	1	0	0	0	1	1	0	0	3
C18	0	0	0	0	0	0	0	1	0	3	8	11	14	22	28	34	31	21	173
C19	0	0	0	0	0	0	0	0	0	0	0	0	0	0	0	0	0	1	1
C20	0	0	0	0	0	0	1	0	0	4	1	2	7	7	8	10	11	7	58
C21	0	0	0	0	0	0	0	0	0	1	0	2	0	1	0	3	1	2	10
C22	0	0	0	0	0	0	0	0	0	1	0	0	4	9	6	7	8	8	43
C23	0	0	0	0	0	0	0	0	0	0	2	3	7	7	7	11	8	8	53
C24	0	0	0	0	0	0	0	0	0	0	2	1	3	2	1	6	4	2	21
C25	0	0	0	0	0	0	0	2	2	3	9	10	12	10	19	17	8	11	103
C26	0	0	0	0	0	0	0	0	0	0	2	2	1	2	1	4	1	1	14
C30	0	0	0	0	0	1	0	0	0	0	0	0	0	0	0	0	0	0	1
C31	0	0	0	0	0	0	0	0	0	0	1	0	0	0	0	0	0	0	1
C32	0	0	0	0	0	0	0	0	0	1	0	4	1	1	1	0	0	0	8
C33	0	0	0	0	0	0	0	0	0	0	0	0	0	0	0	0	0	0	0
C34	0	0	0	0	0	0	0	2	6	12	39	41	35	44	54	53	31	17	334
C37	0	0	0	0	0	0	0	0	0	0	0	0	0	0	0	1	0	0	1
C38	0	0	0	0	0	0	0	0	0	0	0	0	1	0	2	1	0	1	5
C39	0	0	0	0	0	0	0	0	0	0	0	0	0	0	0	0	0	0	0
C40	0	0	0	0	0	0	0	0	0	0	0	0	0	0	0	0	0	0	0
C41	0	0	0	0	0	0	0	0	1	0	0	0	1	0	0	1	1	0	4
C43	0	0	0	0	0	0	0	0	1	2	2	4	3	3	1	3	2	2	23
C44	0	0	0	0	0	0	0	0	0	0	0	1	0	1	1	0	5	6	14
C45	0	0	0	0	0	0	0	0	0	0	0	1	0	0	0	0	0	0	1
C46	0	0	0	0	0	0	0	0	0	0	0	0	0	0	0	0	1	0	1
C47	0	0	0	0	0	0	0	0	0	0	0	0	0	0	0	0	0	0	0
C48	0	0	0	0	1	0	0	0	0	0	1	0	0	0	1	0	0	0	3
C49	0	0	0	0	0	0	1	0	1	0	0	1	0	1	0	0	0	0	4
C50	0	0	0	0	0	0	1	5	6	29	32	28	22	32	44	38	28	21	286
C51	0	0	0	0	0	0	0	0	0	0	1	0	2	0	2	0	2	1	8
C52	0	0	0	0	0	0	0	1	0	0	0	0	0	1	0	1	1	1	5
C53	0	0	0	0	0	0	2	2	11	15	28	15	11	11	8	18	9	7	137
C54	0	0	0	0	0	0	0	0	2	0	0	1	2	4	8	7	4	4	32



C55	0	0	0	0	0	0	0	0	1	1	2	2	1	3	4	1	2	3	<b>20</b>
C56	0	0	0	1	0	2	0	1	1	17	19	18	13	18	19	17	14	8	<b>148</b>
C57	0	0	0	0	0	0	0	0	0	1	2	1	0	3	3	1	2	2	<b>15</b>
C58	0	0	0	0	0	0	0	0	0	0	0	0	0	0	0	0	0	0	<b>0</b>
C60	0	0	0	0	0	0	0	0	0	0	0	0	0	0	0	0	0	0	<b>0</b>
C61	0	0	0	0	0	0	0	0	0	0	0	0	0	0	0	0	0	0	<b>0</b>
C62	0	0	0	0	0	0	0	0	0	0	0	0	0	0	0	0	0	0	<b>0</b>
C63	0	0	0	0	0	0	0	0	0	0	0	0	0	0	0	0	0	0	<b>0</b>
C64	0	0	0	0	0	0	0	0	0	1	2	7	2	4	5	14	12	6	<b>53</b>
C65	0	0	0	0	0	0	0	0	0	0	0	0	0	0	0	0	0	0	<b>0</b>
C66	0	0	0	0	0	0	0	0	0	0	0	0	0	1	0	1	0	0	<b>2</b>
C67	0	0	0	0	0	0	0	0	0	0	0	3	1	1	3	14	2	5	<b>29</b>
C68	0	0	0	0	0	0	0	0	0	0	0	0	0	1	0	0	0	0	<b>1</b>
C69	0	0	0	0	0	0	0	0	0	0	0	0	0	0	0	0	0	0	<b>0</b>
C70	0	0	0	0	0	0	0	0	0	0	1	0	0	0	1	0	1	1	<b>4</b>
C71	0	1	0	0	2	0	0	3	4	11	3	10	11	10	16	10	8	0	<b>89</b>
C72	0	0	0	0	0	0	1	0	0	0	1	0	0	1	0	0	1	0	<b>4</b>
C73	0	0	0	0	0	0	0	0	0	0	1	0	0	2	2	3	0	1	<b>9</b>
C74	0	0	0	0	0	0	0	0	0	1	0	0	0	0	0	0	0	0	<b>1</b>
C75	0	0	0	0	0	0	0	1	0	0	0	0	0	1	0	0	0	0	<b>2</b>
C76	0	0	0	0	0	0	0	0	0	0	1	1	0	3	4	2	1	5	<b>17</b>
C77	0	0	0	0	0	0	0	0	0	0	0	0	0	0	0	0	0	0	<b>0</b>
C78	0	0	0	0	0	0	0	0	0	0	0	0	0	1	0	2	1	0	<b>4</b>
C79	0	0	0	0	0	0	0	0	0	0	0	1	0	0	0	0	0	0	<b>1</b>
C80	0	0	1	0	0	0	0	2	5	5	17	14	17	31	40	46	37	35	<b>250</b>
C81	0	0	0	0	0	0	0	0	0	1	0	0	1	1	1	0	0	0	<b>4</b>
C82	0	0	0	0	0	0	0	0	0	0	0	0	1	1	2	1	0	0	<b>5</b>
C83	0	0	0	0	0	1	0	0	0	0	1	0	1	0	0	1	0	1	<b>5</b>
C84	0	0	0	0	0	0	0	0	0	0	0	0	0	0	0	1	0	0	<b>1</b>
C85	0	0	0	0	0	0	1	0	1	1	0	3	0	1	2	7	1	3	<b>20</b>
C88	0	0	0	0	0	0	0	0	0	0	0	0	0	1	1	0	0	0	<b>2</b>
C90	0	0	0	0	0	0	0	0	0	0	1	3	3	3	7	10	8	1	<b>36</b>
C91	0	0	0	0	1	0	0	0	0	2	2	0	2	4	6	6	3	1	<b>27</b>
C92	0	0	0	0	1	0	0	1	1	2	4	1	2	4	6	4	4	2	<b>32</b>
C93	0	0	0	0	0	0	0	0	0	0	0	0	0	0	0	0	0	0	<b>0</b>
C94	0	0	0	0	0	0	0	0	0	1	0	0	1	0	0	0	0	0	<b>2</b>
C95	0	0	0	0	0	0	0	0	0	1	0	0	0	0	1	2	0	0	<b>4</b>
C96	0	0	0	0	0	0	0	0	0	0	0	0	0	0	1	0	0	1	<b>2</b>
C97	0	0	0	0	0	0	0	0	0	2	0	0	2	0	1	0	1	2	<b>8</b>
D00	0	0	0	0	0	0	0	0	0	0	0	0	0	0	0	0	0	0	<b>0</b>
D01	0	0	0	0	0	0	0	0	0	0	0	0	0	0	0	0	0	0	<b>0</b>
D02	0	0	0	0	0	0	0	0	0	0	0	0	0	0	0	0	0	0	<b>0</b>
D03	0	0	0	0	0	0	0	0	0	0	0	0	0	0	0	0	0	0	<b>0</b>
D04	0	0	0	0	0	0	0	0	0	0	0	0	0	0	0	0	0	0	<b>0</b>
D05	0	0	0	0	0	0	0	0	0	0	0	0	0	0	0	0	0	0	<b>0</b>
D06	0	0	0	0	0	0	0	0	0	0	0	0	0	0	0	0	0	0	<b>0</b>
D07	0	0	0	0	0	0	0	0	0	0	0	0	0	0	0	0	0	0	<b>0</b>
D09	0	0	0	0	0	0	0	0	0	0	0	0	0	0	0	0	0	0	<b>0</b>
Ogółem	<b>0</b>	<b>1</b>	<b>1</b>	<b>1</b>	<b>6</b>	<b>4</b>	<b>7</b>	<b>22</b>	<b>44</b>	<b>124</b>	<b>194</b>	<b>205</b>	<b>192</b>	<b>264</b>	<b>348</b>	<b>385</b>	<b>286</b>	<b>216</b>	<b>2300</b>

**Tabela 6-11: Współczynniki surowe dla zgonów mężczyzn w podziale na rozpoznania oraz grupy wiekowe w 2004 roku w Województwie Pomorskim.**

ICD 10	00	05	10	15	20	25	30	35	40	45	50	55	60	65	70	75	80	85+	Razem
C00	0	0	0	0	0	0	0	0	0	0	0	0	0	2,7	0	5,5	11,2	0	0,3
C01	0	0	0	0	0	0	0	0	0	0	2,4	0	2,6	0	3,3	0	0	0	0,4
C02	0	0	0	0	0	0	0	0	0	2,3	4,9	3,5	5,1	0	3,3	0	0	0	1
C03	0	0	0	0	0	0	0	0	0	1,2	0	0	5,1	0	3,3	0	0	0	0,4
C04	0	0	0	0	0	0	0	0	0	1,2	4,9	3,5	5,1	8,1	0	0	0	0	1,1
C05	0	0	0	0	0	0	0	0	0	0	1,2	1,7	2,6	0	0	0	0	0	0,3
C06	0	0	0	0	0	0	0	0	0	0	1,2	0	0	0	0	5,5	0	0	0,2
C07	0	0	0	0	0	0	0	0	0	0	1,2	0	0	5,4	6,7	5,5	0	24	0,7
C08	0	0	0	0	0	0	0	0	0	0	0	0	2,6	0	0	0	0	0	0,1
C09	0	0	0	0	0	0	0	0	0	1,2	6,1	3,5	7,7	2,7	0	16,4	0	0	1,4
C10	0	0	0	0	0	0	0	0	0	0	0	0	2,6	0	3,3	0	0	0	0,2
C11	0	0	0	0	1	0	0	0	0	0	0	1,7	0	0	3,3	0	0	0	0,3
C12	0	0	0	0	0	0	0	0	0	0	0	0	0	0	0	0	0	0	0
C13	0	0	0	0	0	0	0	0	0	2,3	2,4	5,2	2,6	0	3,3	5,5	0	0	0,9
C14	0	0	0	0	0	0	0	0	0	2,3	2,4	1,7	5,1	5,4	6,7	0	0	0	1
C15	0	0	0	0	0	0	0	0	0	8,1	11	19	35,8	48,8	30,1	32,8	22,3	48,1	7,3
C16	0	0	0	0	0	0	1,3	0	2,7	4,6	11	32,9	56,3	84	110,2	153	245,7	192,2	16,8
C17	0	0	0	0	0	0	0	0	0	0	0	0	2,6	0	0	5,5	0	24	0,3
C18	0	0	0	0	0	0	0	0	5,3	8,1	11	17,3	48,6	113,8	123,6	196,7	189,8	144,2	17,6
C19	0	0	0	0	0	0	0	0	0	0	0	0	0	0	0	0	0	0	0
C20	0	0	0	0	0	0	1,3	0	1,3	0	3,7	3,5	5,1	21,7	40,1	49,2	78,2	48,1	4,4
C21	0	0	0	0	0	0	0	0	0	3,5	3,7	3,5	5,1	8,1	3,3	27,3	11,2	24	2
C22	0	0	0	0	0	0	0	1,4	1,3	5,8	8,5	13,8	17,9	21,7	46,7	32,8	22,3	48,1	5,7
C23	0	0	0	0	0	0	0	0	0	0	3,7	1,7	2,6	10,8	13,4	5,5	22,3	0	1,5
C24	0	0	0	0	0	0	0	0	0	1,2	1,2	0	2,6	0	6,7	5,5	22,3	24	0,8
C25	0	0	0	0	0	0	0	1,4	0	5,8	13,4	24,2	30,7	62,3	30,1	76,5	100,5	48,1	9,4
C26	0	0	0	0	0	0	0	0	0	1,2	1,2	0	2,6	2,7	6,7	5,5	22,3	0	0,8
C30	0	0	0	0	0	0	0	0	0	0	1,2	0	0	0	3,3	0	11,2	0	0,3
C31	0	0	0	0	0	0	0	0	0	0	1,2	0	0	0	0	0	0	0	0,1
C32	0	0	0	0	0	0	0	0	1,3	4,6	19,5	24,2	33,3	40,6	33,4	38,2	11,2	48,1	7,8
C33	0	0	0	0	0	0	0	0	0	1,2	0	0	0	0	0	5,5	0	0	0,2
C34	0	0	0	0	0	0	0	2,9	9,3	47,3	140,4	178,2	345,7	501,1	561	677,6	737	672,8	91,5
C37	0	0	0	0	0	0	0	0	0	0	0	0	0	0	0	0	0	0	0
C38	0	0	0	0	0	0	0	0	0	2,3	0	0	7,7	0	6,7	5,5	11,2	0	0,8
C39	0	0	0	0	0	0	0	0	0	0	0	0	0	2,7	0	0	0	0	0,1
C40	0	0	0	0	0	0	0	0	2,7	0	0	0	0	0	3,3	0	0	24	0,4
C41	0	0	0	0	1	0	0	0	0	3,5	2,4	0	5,1	2,7	0	0	0	0	0,8
C43	0	0	0	0	0	2,2	0	1,4	1,3	3,5	6,1	6,9	2,6	10,8	10	10,9	44,7	24	2,9
C44	0	0	0	0	0	0	0	0	0	0	0	5,2	5,1	5,4	0	10,9	11,2	24	1
C45	0	0	0	0	0	0	0	0	0	2,3	1,2	5,2	5,1	2,7	6,7	0	0	24	1,1
C46	0	0	0	0	0	0	0	0	0	0	0	0	0	0	3,3	5,5	0	0	0,2
C47	0	0	0	0	0	0	0	0	0	0	0	0	0	0	0	0	0	0	0
C48	0	0	0	0	0	0	0	0	0	0	1,2	0	2,6	0	0	0	0	24	0,3
C49	0	0	0	0	0	0	1,3	0	0	0	0	3,5	0	8,1	0	0	22,3	0	0,8
C50	0	0	0	0	0	0	0	0	0	0	0	0	5,1	2,7	0	0	0	0	0,3
C51	0	0	0	0	0	0	0	0	0	0	0	0	0	0	0	0	0	0	0
C52	0	0	0	0	0	0	0	0	0	0	0	0	0	0	0	0	0	0	0
C53	0	0	0	0	0	0	0	0	0	0	0	0	0	0	0	0	0	0	0
C54	0	0	0	0	0	0	0	0	0	0	0	0	0	0	0	0	0	0	0
C55	0	0	0	0	0	0	0	0	0	0	0	0	0	0	0	0	0	0	0
C56	0	0	0	0	0	0	0	0	0	0	0	0	0	0	0	0	0	0	0
C57	0	0	0	0	0	0	0	0	0	0	0	0	0	0	0	0	0	0	0
C58	0	0	0	0	0	0	0	0	0	0	0	0	0	0	0	0	0	0	0
C60	0	0	0	0	0	0	0	0	0	0	0	0	0	5,4	0	5,5	0	0	0,3
C61	0	0	0	0	0	0	0	0	0	1,2	3,7	8,7	25,6	65	110,2	224	245,7	816,9	16,3



C62	0	0	0	0	1	1,1	0	0	0	1,2	1,2	0	0	2,7	0	0	0	0	0,5
C63	0	0	0	0	0	0	0	0	0	0	0	0	0	0	0	0	0	0	0
C64	0	0	0	0	0	0	0	1,4	2,7	3,5	7,3	12,1	25,6	32,5	30,1	65,6	67	48,1	6,6
C65	0	0	0	0	0	0	0	0	0	0	0	0	0	0	0	0	0	0	0
C66	0	0	0	0	0	0	0	0	0	0	0	0	0	0	3,3	5,5	11,2	0	0,3
C67	0	0	0	0	0	0	0	0	5,3	2,3	4,9	12,1	35,8	46	106,9	185,8	189,8	384,4	13,8
C68	0	0	0	0	0	0	0	0	0	0	0	0	0	0	0	0	0	0	0
C69	0	0	0	0	0	0	0	0	0	0	0	0	2,6	0	0	0	0	0	0,1
C70	0	0	0	0	0	0	0	0	0	0	0	0	0	0	0	0	22,3	0	0,2
C71	0	0	1,3	1,1	0	1,1	1,3	4,3	8	6,9	12,2	12,1	20,5	46	30,1	32,8	11,2	72,1	7,5
C72	5,1	0	1,3	0	0	0	0	0	0	0	0	0	0	0	0	5,5	0	0	0,5
C73	0	0	0	0	0	0	0	0	0	0	1,2	0	2,6	2,7	6,7	0	0	0	0,5
C74	0	0	0	0	0	0	0	0	0	0	0	1,7	0	0	0	0	0	0	0,1
C75	0	0	0	0	0	0	0	0	0	0	0	0	0	0	0	0	0	0	0
C76	0	0	0	0	0	0	0	0	0	0	2,4	0	5,1	2,7	20	5,5	11,2	24	1,3
C77	0	0	0	0	0	0	0	0	0	0	0	0	0	0	0	0	0	0	0
C78	0	0	0	0	0	0	0	0	0	0	0	0	2,6	0	0	0	0	0	0,1
C79	0	0	0	0	0	0	0	0	0	1,2	0	0	0	0	0	0	0	0	0,1
C80	0	0	0	1,1	0	1,1	0	5,8	4	15	45,2	58,8	87,1	124,6	203,7	289,6	390,8	384,4	31,8
C81	0	0	0	0	2,1	0	1,3	1,4	2,7	0	0	1,7	2,6	2,7	0	5,5	11,2	0	1
C82	0	0	0	0	0	0	0	0	0	0	0	0	0	2,7	0	5,5	0	0	0,2
C83	0	0	0	0	1	0	0	0	0	0	0	0	0	0	3,3	5,5	0	0	0,3
C84	0	0	0	0	0	0	0	0	0	0	0	0	0	0	0	0	0	0	0
C85	0	0	0	1,1	0	0	1,3	0	0	1,2	4,9	1,7	10,2	13,5	16,7	21,9	33,5	0	2,7
C88	0	0	0	0	0	0	0	0	0	0	0	0	0	0	0	0	0	0	0
C90	0	0	0	0	0	0	0	0	0	1,2	2,4	8,7	2,6	10,8	30,1	5,5	22,3	0	2,3
C91	1,7	0	0	0	5,2	2,2	0	0	0	0	2,4	1,7	15,4	13,5	26,7	27,3	33,5	48,1	3,8
C92	0	0	0	1,1	2,1	2,2	0	0	5,3	3,5	1,2	6,9	7,7	19	10	27,3	0	24	3,4
C93	0	0	0	0	0	0	0	0	0	0	0	0	0	0	0	0	0	0	0
C94	0	0	0	0	0	0	0	0	1,3	0	0	0	2,6	2,7	0	0	0	0	0,3
C95	0	0	0	0	0	0	0	0	0	0	0	1,7	0	2,7	0	10,9	0	0	0,4
C96	0	0	0	0	0	0	0	0	0	0	0	0	0	0	0	0	0	24	0,1
C97	0	0	0	0	0	0	0	0	0	0	0	3,5	0	0	3,3	0	11,2	24	0,5
D00	0	0	0	0	0	0	0	0	0	0	0	0	0	0	0	0	0	0	0
D01	0	0	0	0	0	0	0	0	0	0	0	0	0	0	0	0	0	0	0
D02	0	0	0	0	0	0	0	0	0	0	0	0	0	0	0	0	0	0	0
D03	0	0	0	0	0	0	0	0	0	0	0	0	0	0	0	0	0	0	0
D04	0	0	0	0	0	0	0	0	0	0	0	0	0	0	0	0	0	0	0
D05	0	0	0	0	0	0	0	0	0	0	0	0	0	0	0	0	0	0	0
D06	0	0	0	0	0	0	0	0	0	0	0	0	0	0	0	0	0	0	0
D07	0	0	0	0	0	0	0	0	0	0	0	0	0	0	0	0	0	0	0
D09	0	0	0	0	0	0	0	0	0	0	0	0	0	0	0	0	0	0	0
Ogółem	6,8	0	2,5	4,4	13,6	10	7,7	20,2	54,6	149,9	357,7	491,4	911,5	1370,6	1673	2311,3	2657,7	3315,7	278,3

**Tabela 6-12: Współczynniki surowe dla zgonów kobiet w podziale na rozpoznania oraz grupy wiekowe w 2004 roku w Województwie Pomorskim.**

ICD 10	00	05	10	15	20	25	30	35	40	45	50	55	60	65	70	75	80	85+	Razem
C00	0	0	0	0	0	0	0	0	0	0	0	0	0	0	0	0	4,8	8,2	0,2
C01	0	0	0	0	0	0	0	0	0	0	0	0	0	0	0	0	0	0	0
C02	0	0	0	0	0	0	0	0	0	0	0	0	0	4,2	0	3	4,8	0	0,4
C03	0	0	0	0	0	0	0	0	0	0	0	0	0	0	0	0	0	0	0
C04	0	0	0	0	0	0	0	0	0	0	2,3	0	2,2	0	2,4	0	4,8	8,2	0,5
C05	0	0	0	0	0	0	0	0	0	0	0	0	0	0	0	0	0	0	0
C06	0	0	0	0	0	0	0	0	0	0	0	0	0	0	0	3	0	0	0,1
C07	0	0	0	0	0	0	0	0	0	0	0	3,2	0	0	2,4	6	4,8	0	0,5
C08	0	0	0	0	0	0	0	0	0	0	0	0	0	0	0	0	0	0	0
C09	0	0	0	0	0	0	0	0	0	0	0	0	0	0	0	0	0	0	0
C10	0	0	0	0	0	0	0	0	0	0	0	0	0	0	0	0	0	0	0
C11	0	0	0	0	0	0	0	0	0	0	0	0	0	0	0	3	4,8	0	0,2
C12	0	0	0	0	0	0	0	0	0	0	0	0	0	0	0	0	0	0	0
C13	0	0	0	0	0	0	0	0	0	0	0	0	0	0	0	0	0	0	0
C14	0	0	0	0	1,1	0	0	0	0	0	0	0	0	0	0	0	0	0	0,1
C15	0	0	0	0	0	0	0	0	0	0	2,3	9,5	4,4	2,1	9,5	11,9	9,5	8,2	2
C16	0	0	0	0	0	0	0	1,5	1,3	6,7	4,6	9,5	11	25,2	52	62,7	95,3	114,5	10
C17	0	0	0	0	0	0	0	0	0	0	1,1	0	0	0	2,4	3	0	0	0,3
C18	0	0	0	0	0	0	0	1,5	0	3,3	9,2	17,4	30,8	46,3	66,2	101,6	147,7	171,7	15,4
C19	0	0	0	0	0	0	0	0	0	0	0	0	0	0	0	0	0	8,2	0,1
C20	0	0	0	0	0	0	1,3	0	0	4,4	1,1	3,2	15,4	14,7	18,9	29,9	52,4	57,2	5,2
C21	0	0	0	0	0	0	0	0	0	1,1	0	3,2	0	2,1	0	9	4,8	16,4	0,9
C22	0	0	0	0	0	0	0	0	0	1,1	0	0	8,8	18,9	14,2	20,9	38,1	65,4	3,8
C23	0	0	0	0	0	0	0	0	0	0	2,3	4,7	15,4	14,7	16,6	32,9	38,1	65,4	4,7
C24	0	0	0	0	0	0	0	0	0	0	2,3	1,6	6,6	4,2	2,4	17,9	19,1	16,4	1,9
C25	0	0	0	0	0	0	0	3	2,7	3,3	10,3	15,8	26,4	21	44,9	50,8	38,1	89,9	9,2
C26	0	0	0	0	0	0	0	0	0	0	2,3	3,2	2,2	4,2	2,4	11,9	4,8	8,2	1,2
C30	0	0	0	0	0	1,1	0	0	0	0	0	0	0	0	0	0	0	0	0,1
C31	0	0	0	0	0	0	0	0	0	0	1,1	0	0	0	0	0	0	0	0,1
C32	0	0	0	0	0	0	0	0	0	1,1	0	6,3	2,2	2,1	2,4	0	0	0	0,7
C33	0	0	0	0	0	0	0	0	0	0	0	0	0	0	0	0	0	0	0
C34	0	0	0	0	0	0	0	3	8	13,3	44,7	64,9	76,9	92,5	127,7	158,3	147,7	139	29,8
C37	0	0	0	0	0	0	0	0	0	0	0	0	0	0	0	3	0	0	0,1
C38	0	0	0	0	0	0	0	0	0	0	0	0	2,2	0	4,7	3	0	8,2	0,4
C39	0	0	0	0	0	0	0	0	0	0	0	0	0	0	0	0	0	0	0
C40	0	0	0	0	0	0	0	0	0	0	0	0	0	0	0	0	0	0	0
C41	0	0	0	0	0	0	0	0	1,3	0	0	0	2,2	0	0	3	4,8	0	0,4
C43	0	0	0	0	0	0	0	0	1,3	2,2	2,3	6,3	6,6	6,3	2,4	9	9,5	16,4	2
C44	0	0	0	0	0	0	0	0	0	0	0	1,6	0	2,1	2,4	0	23,8	49,1	1,2
C45	0	0	0	0	0	0	0	0	0	0	0	1,6	0	0	0	0	0	0	0,1
C46	0	0	0	0	0	0	0	0	0	0	0	0	0	0	0	0	4,8	0	0,1
C47	0	0	0	0	0	0	0	0	0	0	0	0	0	0	0	0	0	0	0
C48	0	0	0	0	1,1	0	0	0	0	0	1,1	0	0	0	2,4	0	0	0	0,3
C49	0	0	0	0	0	0	1,3	0	1,3	0	0	1,6	0	2,1	0	0	0	0	0,4
C50	0	0	0	0	0	0	1,3	7,4	8	32,2	36,7	44,3	48,4	67,3	104	113,5	133,4	171,7	25,5
C51	0	0	0	0	0	0	0	0	0	0	1,1	0	4,4	0	4,7	0	9,5	8,2	0,7
C52	0	0	0	0	0	0	0	1,5	0	0	0	0	0	2,1	0	3	4,8	8,2	0,4
C53	0	0	0	0	0	0	2,6	3	14,7	16,7	32,1	23,7	24,2	23,1	18,9	53,8	42,9	57,2	12,2
C54	0	0	0	0	0	0	0	0	2,7	0	0	1,6	4,4	8,4	18,9	20,9	19,1	32,7	2,9
C55	0	0	0	0	0	0	0	0	1,3	1,1	2,3	3,2	2,2	6,3	9,5	3	9,5	24,5	1,8
C56	0	0	0	1,1	0	2,2	0	1,5	1,3	18,9	21,8	28,5	28,6	37,8	44,9	50,8	66,7	65,4	13,2
C57	0	0	0	0	0	0	0	0	0	1,1	2,3	1,6	0	6,3	7,1	3	9,5	16,4	1,3
C58	0	0	0	0	0	0	0	0	0	0	0	0	0	0	0	0	0	0	0
C60	0	0	0	0	0	0	0	0	0	0	0	0	0	0	0	0	0	0	0
C61	0	0	0	0	0	0	0	0	0	0	0	0	0	0	0	0	0	0	0
C62	0	0	0	0	0	0	0	0	0	0	0	0	0	0	0	0	0	0	0
C63	0	0	0	0	0	0	0	0	0	0	0	0	0	0	0	0	0	0	0



C64	0	0	0	0	0	0	0	0	0	1,1	2,3	11,1	4,4	8,4	11,8	41,8	57,2	49,1	4,7
C65	0	0	0	0	0	0	0	0	0	0	0	0	0	0	0	0	0	0	0
C66	0	0	0	0	0	0	0	0	0	0	0	0	0	0	2,4	0	4,8	0	0,2
C67	0	0	0	0	0	0	0	0	0	0	0	4,7	2,2	2,1	7,1	41,8	9,5	40,9	2,6
C68	0	0	0	0	0	0	0	0	0	0	0	0	0	0	2,4	0	0	0	0,1
C69	0	0	0	0	0	0	0	0	0	0	0	0	0	0	0	0	0	0	0
C70	0	0	0	0	0	0	0	0	0	0	1,1	0	0	0	2,4	0	4,8	8,2	0,4
C71	0	1,6	0	0	2,1	0	0	4,5	5,4	12,2	3,4	15,8	24,2	21	37,8	29,9	38,1	0	7,9
C72	0	0	0	0	0	0	1,3	0	0	0	1,1	0	0	2,1	0	0	4,8	0	0,4
C73	0	0	0	0	0	0	0	0	0	0	1,1	0	0	4,2	4,7	9	0	8,2	0,8
C74	0	0	0	0	0	0	0	0	0	1,1	0	0	0	0	0	0	0	0	0,1
C75	0	0	0	0	0	0	0	1,5	0	0	0	0	0	2,1	0	0	0	0	0,2
C76	0	0	0	0	0	0	0	0	0	0	1,1	1,6	0	6,3	9,5	6	4,8	40,9	1,5
C77	0	0	0	0	0	0	0	0	0	0	0	0	0	0	0	0	0	0	0
C78	0	0	0	0	0	0	0	0	0	0	0	0	0	0	2,4	0	9,5	8,2	0,4
C79	0	0	0	0	0	0	0	0	0	0	0	1,6	0	0	0	0	0	0	0,1
C80	0	0	1,3	0	0	0	0	3	6,7	5,6	19,5	22,2	37,4	65,2	94,6	137,4	176,3	286,2	22,3
C81	0	0	0	0	0	0	0	0	0	1,1	0	0	2,2	2,1	2,4	0	0	0	0,4
C82	0	0	0	0	0	0	0	0	0	0	0	0	2,2	2,1	4,7	3	0	0	0,4
C83	0	0	0	0	0	1,1	0	0	0	0	1,1	0	2,2	0	0	3	0	8,2	0,4
C84	0	0	0	0	0	0	0	0	0	0	0	0	0	0	0	0	4,8	0	0,1
C85	0	0	0	0	0	0	1,3	0	1,3	1,1	0	4,7	0	2,1	4,7	20,9	4,8	24,5	1,8
C88	0	0	0	0	0	0	0	0	0	0	0	0	0	0	2,4	3	0	0	0,2
C90	0	0	0	0	0	0	0	0	0	0	1,1	4,7	6,6	6,3	16,6	29,9	38,1	8,2	3,2
C91	0	0	0	0	1,1	0	0	0	0	2,2	2,3	0	4,4	8,4	14,2	17,9	14,3	8,2	2,4
C92	0	0	0	0	1,1	0	0	1,5	1,3	2,2	4,6	1,6	4,4	8,4	14,2	11,9	19,1	16,4	2,9
C93	0	0	0	0	0	0	0	0	0	0	0	0	0	0	0	0	0	0	0
C94	0	0	0	0	0	0	0	0	0	1,1	0	0	2,2	0	0	0	0	0	0,2
C95	0	0	0	0	0	0	0	0	0	1,1	0	0	0	0	0	3	9,5	0	0,4
C96	0	0	0	0	0	0	0	0	0	0	0	0	0	0	2,4	0	0	8,2	0,2
C97	0	0	0	0	0	0	0	0	0	2,2	0	0	4,4	0	2,4	0	4,8	16,4	0,7
D00	0	0	0	0	0	0	0	0	0	0	0	0	0	0	0	0	0	0	0
D01	0	0	0	0	0	0	0	0	0	0	0	0	0	0	0	0	0	0	0
D02	0	0	0	0	0	0	0	0	0	0	0	0	0	0	0	0	0	0	0
D03	0	0	0	0	0	0	0	0	0	0	0	0	0	0	0	0	0	0	0
D04	0	0	0	0	0	0	0	0	0	0	0	0	0	0	0	0	0	0	0
D05	0	0	0	0	0	0	0	0	0	0	0	0	0	0	0	0	0	0	0
D06	0	0	0	0	0	0	0	0	0	0	0	0	0	0	0	0	0	0	0
D07	0	0	0	0	0	0	0	0	0	0	0	0	0	0	0	0	0	0	0
D09	0	0	0	0	0	0	0	0	0	0	0	0	0	0	0	0	0	0	0
Ogółem	0	1,6	1,3	1,1	6,4	4,5	9,2	32,6	58,9	137,9	222,4	324,5	422,1	555,1	822,9	1150	1362,9	1766,1	205

**Tabela 6-13: Zarejestrowane zgony chorych na nowotwory mężczyzn wg umiejscowienia w 2004 roku w Województwie Pomorskim.**

ICD 10	Nazwa rozpoznania	Liczba	Wsp sur	Wsp std	%	Miej sce
C00	Nowotwory złośliwe wargi	3	0,3	0,2	0,1	31
C01	Nowotwór złośliwy nasady języka	4	0,4	0,3	0,14	30
C02	Nowotwór złośliwy innych i nieokreślonych części języka	11	1	0,8	0,37	24
C03	Nowotwór złośliwy dziąsła	4	0,4	0,3	0,14	30
C04	Nowotwór złośliwy dna jamy ustnej	12	1,1	0,9	0,41	23
C05	Nowotwór złośliwy podniebienia	3	0,3	0,2	0,1	31
C06	Nowotwór złośliwy innych i nieokreślonych części jamy ustnej	2	0,2	0,1	0,07	32
C07	Nowotwór złośliwy ślinianki przyusznej	7	0,7	0,5	0,24	28
C08	Nowotwór złośliwy innych i nieokreślonych dużych gruczołów ślinowych	1	0,1	0,1	0,03	33
C09	Nowotwory złośliwe migdałka	15	1,4	1,1	0,51	21
C10	Nowotwór złośliwy części ustnej gardła (oropharynx)	2	0,2	0,2	0,07	32
C11	Nowotwór złośliwy części nosowej gardła (nasopharynx)	3	0,3	0,2	0,1	31
C12	Nowotwór złośliwy zachyłka gruszkowatego	0	0	0	0	34
C13	Nowotwór złośliwy części krtańowej gardła (hypopharynx)	10	0,9	0,7	0,34	25
C14	Nowotwór złośliwy o innym i bliżej nieokreślonym umiejscowieniu w obrębie wargi, jamy ustnej i gardła	11	1	0,8	0,37	24
C15	Nowotwór złośliwy przełyku	78	7,3	6	2,63	10
C16	Nowotwór złośliwy żołądka	179	16,8	13,1	6,04	4
C17	Nowotwór złośliwy jelita cienkiego	3	0,3	0,3	0,1	31
C18	Nowotwór złośliwy okrężnicy	187	17,6	13,5	6,31	3
C19	Nowotwór złośliwy zgięcia esiczo-odbytniczego	0	0	0	0	34
C20	Nowotwór złośliwy odbytnicy	47	4,4	3,3	1,59	13
C21	Nowotwór złośliwy odbytu i kanału odbytu	21	2	1,5	0,71	19
C22	Nowotwór złośliwy wątroby i przewodów żółciowych wewnątrzwątrobowych	61	5,7	4,5	2,06	12
C23	Nowotwór złośliwy pęcherzyka żółciowego	16	1,5	1,1	0,54	20
C24	Nowotwór złośliwy innych i nie określonych części dróg żółciowych	9	0,8	0,7	0,3	26
C25	Nowotwór złośliwy trzustki	100	9,4	7,3	3,38	7
C26	Nowotwór złośliwy innych i niedokładnie określonych narządów trawiennych	9	0,8	0,6	0,3	26
C30	Nowotwór złośliwy jamy nosowej i ucha środkowego	3	0,3	0,2	0,1	31
C31	Nowotwór złośliwy zatok przynosowych	1	0,1	0,1	0,03	33
C32	Nowotwór złośliwy krtani	83	7,8	6,2	2,8	8
C33	Nowotwór złośliwy tchawicy	2	0,2	0,1	0,07	32
C34	Nowotwór złośliwy oskrzela i płuca	974	91,5	71,6	32,9	1
C37	Nowotwór złośliwy grasicy	0	0	0	0	34
C38	Nowotwór złośliwy serca, śródpiersia i opłucnej	9	0,8	0,7	0,3	26
C39	Nowotwór złośliwy innych i niedokładnie określonych części układu oddechowego i narządów klatki piersiowej	1	0,1	0,1	0,03	33
C40	Nowotwór złośliwy kości i chrząstki stawowej kończyn	4	0,4	0,3	0,14	30
C41	Nowotwór złośliwy kości i chrząstki stawowej o innym i nieokreślonym umiejscowieniu	9	0,8	0,7	0,3	26
C43	Czerniak złośliwy skóry	31	2,9	2,2	1,05	16
C44	Inne nowotwory złośliwe skóry	11	1	0,9	0,37	24
C45	Międzybłoniak	12	1,1	0,9	0,41	23
C46	Mięsak Kaposiego	2	0,2	0,1	0,07	32
C47	Nowotwory złośliwe nerwów obwodowych i autonomicznego układu nerwowego	0	0	0	0	34
C48	Nowotwór złośliwy przestrzeni zaotrzewnowej i otrzewnej	3	0,3	0,3	0,1	31
C49	Nowotwory złośliwe tkanki łącznej i innych tkanek miękkich	8	0,8	0,6	0,27	27
C50	Nowotwór złośliwy sutka	3	0,3	0,3	0,1	31
C51	Nowotwór złośliwy sromu	0	0	0	0	34
C52	Nowotwór złośliwy pochwy	0	0	0	0	34
C53	Nowotwór złośliwy szyjki macicy	0	0	0	0	34





C54	Nowotwór złośliwy trzonu macicy	0	0	0	0	34
C55	Nowotwór złośliwy nieokreślonej części macicy	0	0	0	0	34
C56	Nowotwór złośliwy jajnika	0	0	0	0	34
C57	Nowotwór złośliwy innych i nieokreślonych żeńskich narządów płciowych	0	0	0	0	34
C58	Nowotwór złośliwy łożyska	0	0	0	0	34
C60	Nowotwór złośliwy pęcherza	3	0,3	0,2	0,1	31
C61	Nowotwór złośliwy gruczołu krokowego	173	16,3	13,3	5,84	5
C62	Nowotwór złośliwy jądra	5	0,5	0,4	0,17	29
C63	Nowotwór złośliwy innych i nieokreślonych męskich narządów płciowych	0	0	0	0	34
C64	Nowotwór złośliwy nerki za wyjątkiem miedniczki nerkowej	70	6,6	5,1	2,36	11
C65	Nowotwór złośliwy miedniczki nerkowej	0	0	0	0	34
C66	Nowotwór złośliwy moczowodu	3	0,3	0,2	0,1	31
C67	Nowotwór złośliwy pęcherza moczowego	147	13,8	10,9	4,96	6
C68	Nowotwór złośliwy innych i nieokreślonych narządów moczowych	0	0	0	0	34
C69	Nowotwór złośliwy oka	1	0,1	0,1	0,03	33
C70	Nowotwór złośliwy opon	2	0,2	0,1	0,07	32
C71	Nowotwór złośliwy mózgu	80	7,5	6,2	2,7	9
C72	Nowotwór złośliwy rdzenia kręgowego, nerwów czaszkowych i innych części centralnego systemu nerwowego	5	0,5	0,8	0,17	29
C73	Nowotwór złośliwy tarczycy	5	0,5	0,4	0,17	29
C74	Nowotwór złośliwy nadnerczy	1	0,1	0,1	0,03	33
C75	Nowotwór złośliwy innych gruczołów wydzielania wewnętrznego i struktur pokrewnych	0	0	0	0	34
C76	Nowotwór złośliwy umiejscowień innych i niedokładnie określonych	14	1,3	1	0,47	22
C77	Wtórne i nieokreślone nowotwory węzłów chłonnych	0	0	0	0	34
C78	Wtórne nowotwory złośliwe układu oddechowego i trawiennego	1	0,1	0,1	0,03	33
C79	Wtórny nowotwór złośliwy innych umiejscowień	1	0,1	0,1	0,03	33
C80	Nowotwór złośliwy bez określenia jego umiejscowienia	338	31,8	24,4	11,4 1	2
C81	Choroba Hodgkina	11	1	0,9	0,37	24
C82	Chłoniak nieziarniczy guzkowy (grudkowy)	2	0,2	0,1	0,07	32
C83	Chłoniaki nieziarnicze rozlane	3	0,3	0,2	0,1	31
C84	Obwodowy i skórny chłoniak z komórek T	0	0	0	0	34
C85	Inne i nieokreślone postacie chłoniaków nieziarniczych	29	2,7	2,1	0,98	17
C88	Złośliwe choroby immunoproliferacyjne	0	0	0	0	34
C90	Szpiczak mnogi i nowotwory z komórek plazmatycznych	25	2,3	1,7	0,84	18
C91	Białaczka limfatyczna	40	3,8	3,2	1,35	14
C92	Białaczka szpikowa	36	3,4	2,8	1,22	15
C93	Białaczka monocytowa	0	0	0	0	34
C94	Inne białaczki określonego rodzaju	3	0,3	0,3	0,1	31
C95	Białaczka z komórek nieokreślonego rodzaju	4	0,4	0,3	0,14	30
C96	Inny i nieokreślony nowotwór złośliwy tkanki limfatycznej, krwiotwórczej i tkanek pokrewnych	1	0,1	0,1	0,03	33
C97	Nowotwory złośliwe niezależnych (pierwotnych) mnogich umiejscowień	5	0,5	0,4	0,17	29
D00	Rak in situ jamy ustnej, przełyku i żołądka	0	0	0	0	34
D01	Raki in situ innych i nieokreślonych części narządów trawiennych	0	0	0	0	34
D02	Rak in situ ucha środkowego i układu oddechowego	0	0	0	0	34
D03	Czerniak in situ	0	0	0	0	34
D04	Rak in situ skóry	0	0	0	0	34
D05	Rak in situ sutka	0	0	0	0	34
D06	Rak in situ szyjki macicy	0	0	0	0	34
D07	Rak in situ innych i nieokreślonych narządów płciowych	0	0	0	0	34
D09	Rak in situ innych i nieokreślonych umiejscowień	0	0	0	0	34
	<b>Ogółem</b>	2962	278,3	218,8		

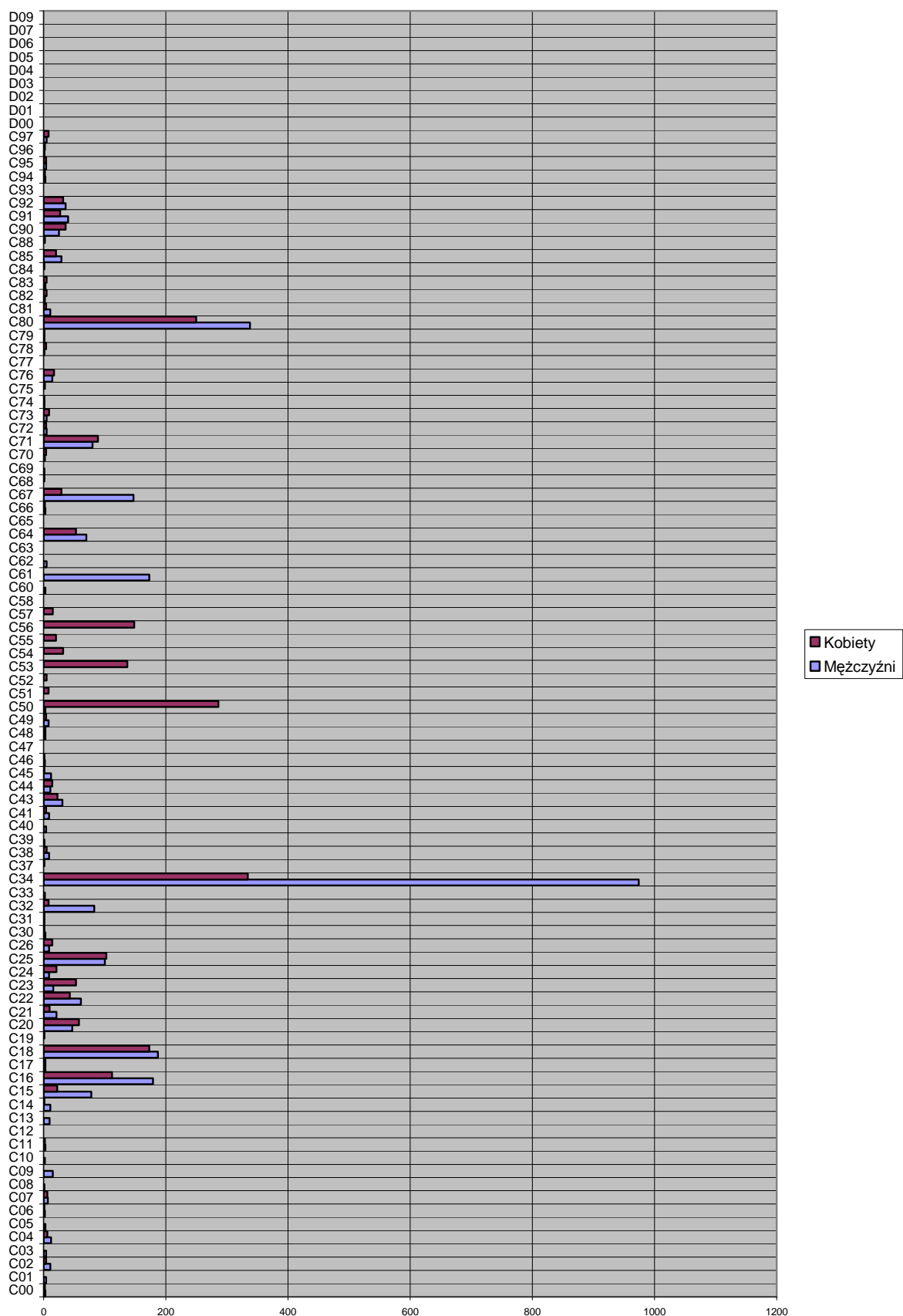
**Tabela 6-14: Zarejestrowane zgony chorych na nowotwory kobiet wg umiejscowienia w 2004 roku w Województwie Pomorskim.**

ICD 10	Nazwa rozpoznania	Liczba	Wsp sur	Wsp std	%	Miej sce
C00	Nowotwory złośliwe wargi	2	0,2	0,1	0,09	31
C01	Nowotwór złośliwy nasady języka	0	0	0	0	33
C02	Nowotwór złośliwy innych i nieokreślonych części języka	4	0,4	0,2	0,17	29
C03	Nowotwór złośliwy dziąsła	0	0	0	0	33
C04	Nowotwór złośliwy dna jamy ustnej	6	0,5	0,3	0,26	27
C05	Nowotwór złośliwy podniebienia	0	0	0	0	33
C06	Nowotwór złośliwy innych i nieokreślonych części jamy ustnej	1	0,1	0	0,04	32
C07	Nowotwór złośliwy ślinianki przyusznej	6	0,5	0,3	0,26	27
C08	Nowotwór złośliwy innych i nieokreślonych dużych gruczołów ślinowych	0	0	0	0	33
C09	Nowotwory złośliwe migdałka	0	0	0	0	33
C10	Nowotwór złośliwy części ustnej gardła (oropharynx)	0	0	0	0	33
C11	Nowotwór złośliwy części nosowej gardła (nasopharynx)	2	0,2	0,1	0,09	31
C12	Nowotwór złośliwy zachyłka gruszkowatego	0	0	0	0	33
C13	Nowotwór złośliwy części krtaniowej gardła (hypopharynx)	0	0	0	0	33
C14	Nowotwór złośliwy o innym i bliżej nieokreślonym umiejscowieniu w obrębie wargi, jamy ustnej i gardła	1	0,1	0,1	0,04	32
C15	Nowotwór złośliwy przełyku	22	2	1,1	0,96	18
C16	Nowotwór złośliwy żołądka	112	10	5,1	4,87	7
C17	Nowotwór złośliwy jelita cienkiego	3	0,3	0,1	0,13	30
C18	Nowotwór złośliwy okrężnicy	173	15,4	8	7,52	4
C19	Nowotwór złośliwy zgięcia esiczo-odbytniczego	1	0,1	0	0,04	32
C20	Nowotwór złośliwy odbytnicy	58	5,2	2,8	2,52	10
C21	Nowotwór złośliwy odbytu i kanału odbytu	10	0,9	0,5	0,43	24
C22	Nowotwór złośliwy wątroby i przewodów żółciowych wewnątrzwątrobowych	43	3,8	2	1,87	12
C23	Nowotwór złośliwy pęcherzyka żółciowego	53	4,7	2,5	2,3	11
C24	Nowotwór złośliwy innych i nie określonych części dróg żółciowych	21	1,9	1	0,91	19
C25	Nowotwór złośliwy trzustki	103	9,2	5,4	4,48	8
C26	Nowotwór złośliwy innych i niedokładnie określonych narządów trawiennych	14	1,2	0,7	0,61	23
C30	Nowotwór złośliwy jamy nosowej i ucha środkowego	1	0,1	0,1	0,04	32
C31	Nowotwór złośliwy zatok przynosowych	1	0,1	0,1	0,04	32
C32	Nowotwór złośliwy krtani	8	0,7	0,5	0,35	26
C33	Nowotwór złośliwy tchawicy	0	0	0	0	33
C34	Nowotwór złośliwy oskrzela i płuca	334	29,8	17,7	14,5	1
C37	Nowotwór złośliwy grasicy	1	0,1	0	0,04	32
C38	Nowotwór złośliwy serca, śródpiersia i opłucnej	5	0,4	0,3	0,22	28
C39	Nowotwór złośliwy innych i niedokładnie określonych części układu oddechowego i narządów klatki piersiowej	0	0	0	0	33
C40	Nowotwór złośliwy kości i chrząstki stawowej kończyn	0	0	0	0	33
C41	Nowotwór złośliwy kości i chrząstki stawowej o innym i nieokreślonym umiejscowieniu	4	0,4	0,2	0,17	29
C43	Czerniak złośliwy skóry	23	2	1,3	1	17
C44	Inne nowotwory złośliwe skóry	14	1,2	0,5	0,61	23
C45	Międzybłoniak	1	0,1	0,1	0,04	32
C46	Mięsak Kaposiego	1	0,1	0	0,04	32
C47	Nowotwory złośliwe nerwów obwodowych i autonomicznego układu nerwowego	0	0	0	0	33
C48	Nowotwór złośliwy przestrzeni zaotrzewnowej i otrzewnej	3	0,3	0,2	0,13	30
C49	Nowotwory złośliwe tkanki łącznej i innych tkanek miękkich	4	0,4	0,3	0,17	29
C50	Nowotwór złośliwy sutka	286	25,5	15,2	12,4	2
C51	Nowotwór złośliwy sromu	8	0,7	0,4	0,35	26
C52	Nowotwór złośliwy pochwy	5	0,4	0,2	0,22	28
C53	Nowotwór złośliwy szyjki macicy	137	12,2	7,9	5,96	6



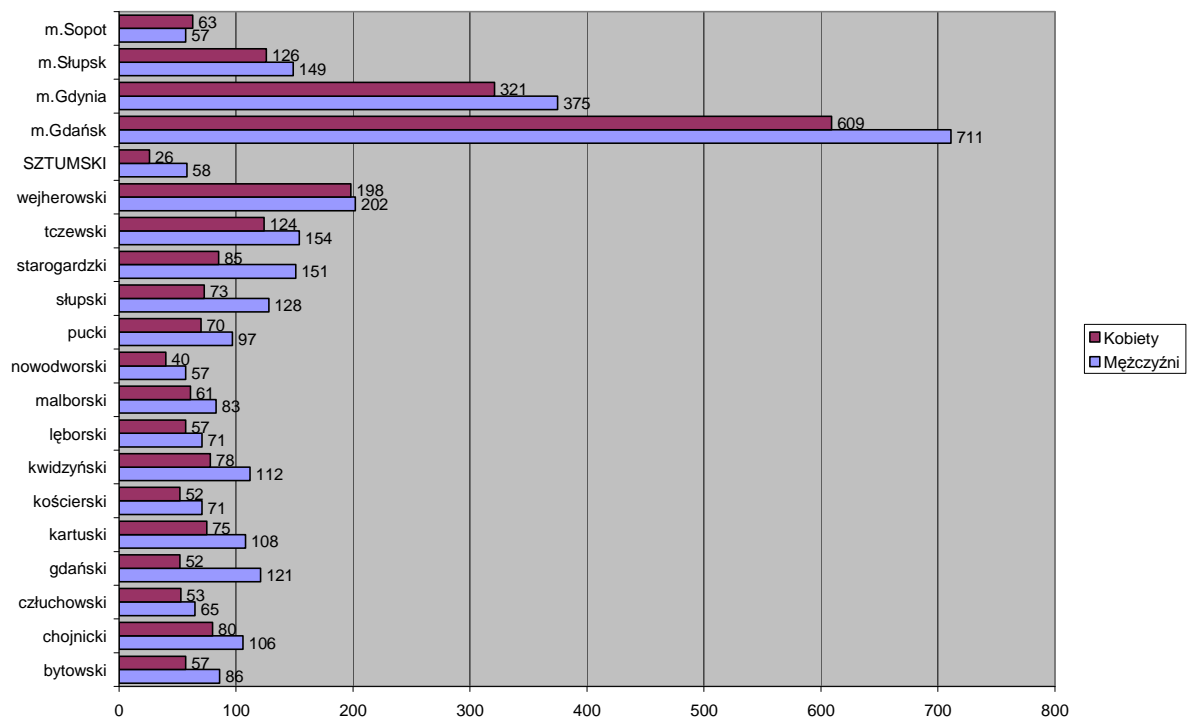
C54	Nowotwór złośliwy trzonu macicy	32	2,9	1,5	1,39	14
C55	Nowotwór złośliwy nieokreślonej części macicy	20	1,8	1,1	0,87	20
C56	Nowotwór złośliwy jajnika	148	13,2	8,2	6,43	5
C57	Nowotwór złośliwy innych i nieokreślonych żeńskich narządów płciowych	15	1,3	0,7	0,65	22
C58	Nowotwór złośliwy łożyska	0	0	0	0	33
C60	Nowotwór złośliwy prącia	0	0	0	0	33
C61	Nowotwór złośliwy gruczołu krokowego	0	0	0	0	33
C62	Nowotwór złośliwy jądra	0	0	0	0	33
C63	Nowotwór złośliwy innych i nieokreślonych męskich narządów płciowych	0	0	0	0	33
C64	Nowotwór złośliwy nerki za wyjątkiem miedniczki nerkowej	53	4,7	2,2	2,3	11
C65	Nowotwór złośliwy miedniczki nerkowej	0	0	0	0	33
C66	Nowotwór złośliwy moczowodu	2	0,2	0,1	0,09	31
C67	Nowotwór złośliwy pęcherza moczowego	29	2,6	1,2	1,26	15
C68	Nowotwór złośliwy innych i nieokreślonych narządów moczowych	1	0,1	0	0,04	32
C69	Nowotwór złośliwy oka	0	0	0	0	33
C70	Nowotwór złośliwy opon	4	0,4	0,2	0,17	29
C71	Nowotwór złośliwy mózgu	89	7,9	5,3	3,87	9
C72	Nowotwór złośliwy rdzenia kręgowego, nerwów czaszkowych i innych części centralnego systemu nerwowego	4	0,4	0,2	0,17	29
C73	Nowotwór złośliwy tarczycy	9	0,8	0,4	0,39	25
C74	Nowotwór złośliwy nadnerczy	1	0,1	0,1	0,04	32
C75	Nowotwór złośliwy innych gruczołów wydzielania wewnętrznego i struktur pokrewnych	2	0,2	0,2	0,09	31
C76	Nowotwór złośliwy umiejscowień innych i niedokładnie określonych	17	1,5	0,8	0,74	21
C77	Wtórne i nieokreślone nowotwory węzłów chłonnych	0	0	0	0	33
C78	Wtórne nowotwory złośliwe układu oddechowego i trawiennego	4	0,4	0,1	0,17	29
C79	Wtórny nowotwór złośliwy innych umiejscowień	1	0,1	0,1	0,04	32
C80	Nowotwór złośliwy bez określenia jego umiejscowienia	250	22,3	11,9	10,8 7	3
C81	Choroba Hodgkina	4	0,4	0,3	0,17	29
C82	Chłoniak nieziarniczy guzkowy (grudkowy)	5	0,4	0,3	0,22	28
C83	Chłoniaki nieziarnicze rozlane	5	0,4	0,3	0,22	28
C84	Obwodowy i skórny chłoniak z komórek T	1	0,1	0	0,04	32
C85	Inne i nieokreślone postacie chłoniaków nieziarniczych	20	1,8	0,9	0,87	20
C88	Złośliwe choroby immunoproliferacyjne	2	0,2	0,1	0,09	31
C90	Szpiczak mnogi i nowotwory z komórek plazmatycznych	36	3,2	1,6	1,57	13
C91	Białaczka limfatyczna	27	2,4	1,3	1,17	16
C92	Białaczka szpikowa	32	2,9	1,7	1,39	14
C93	Białaczka monocytowa	0	0	0	0	33
C94	Inne białaczki określonego rodzaju	2	0,2	0,2	0,09	31
C95	Białaczka z komórek nieokreślonego rodzaju	4	0,4	0,1	0,17	29
C96	Inny i nieokreślony nowotwór złośliwy tkanki limfatycznej, krwiotwórczej i tkanek pokrewnych	2	0,2	0,1	0,09	31
C97	Nowotwory złośliwe niezależnych (pierwotnych) mnogich umiejscowień	8	0,7	0,5	0,35	26
D00	Rak in situ jamy ustnej, przełyku i żołądka	0	0	0	0	33
D01	Raki in situ innych i nieokreślonych części narządów trawiennych	0	0	0	0	33
D02	Rak in situ ucha środkowego i układu oddechowego	0	0	0	0	33
D03	Czerniak in situ	0	0	0	0	33
D04	Rak in situ skóry	0	0	0	0	33
D05	Rak in situ sutka	0	0	0	0	33
D06	Rak in situ szyjki macicy	0	0	0	0	33
D07	Rak in situ innych i nieokreślonych narządów płciowych	0	0	0	0	33
D09	Rak in situ innych i nieokreślonych umiejscowień	0	0	0	0	33
	<b>Ogółem</b>	2300	205	116,8		

Rysunek 6-11: Ilość zgonów chorych na nowotwory w podziale na rozpoznania – 2004 rok, Województwo Pomorskie

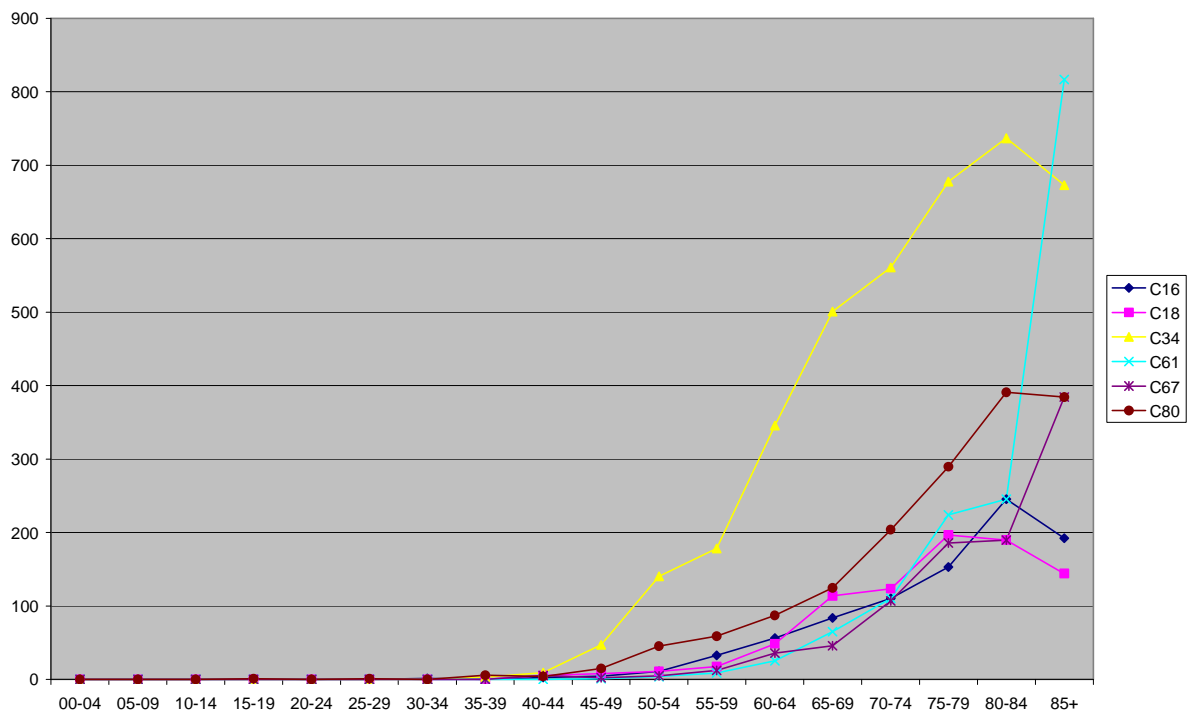




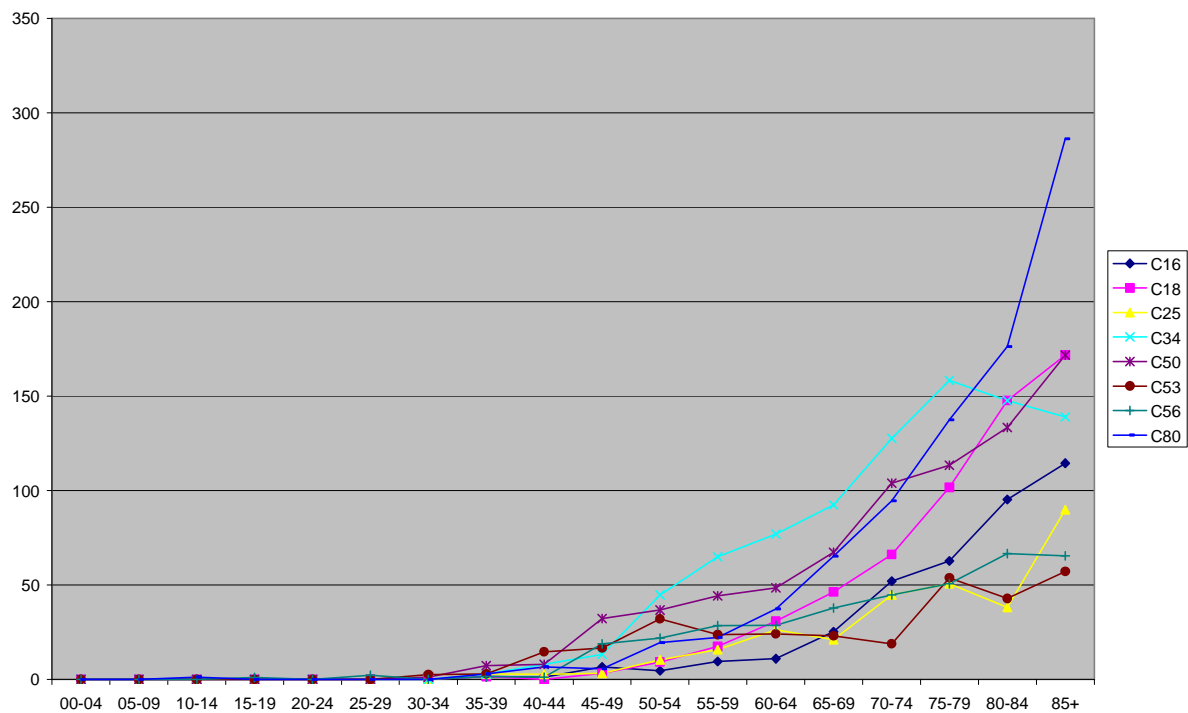
**Rysunek 6-12: Ilość zgonów chorych na nowotwory w 2004 roku w podziale na powiaty w Województwie Pomorskim.**



**Rysunek 6-13: Współczynniki surowe zgonów mężczyzn chorych na najczęstsze nowotwory w podziale na grupy wiekowe w Województwie Pomorskim**

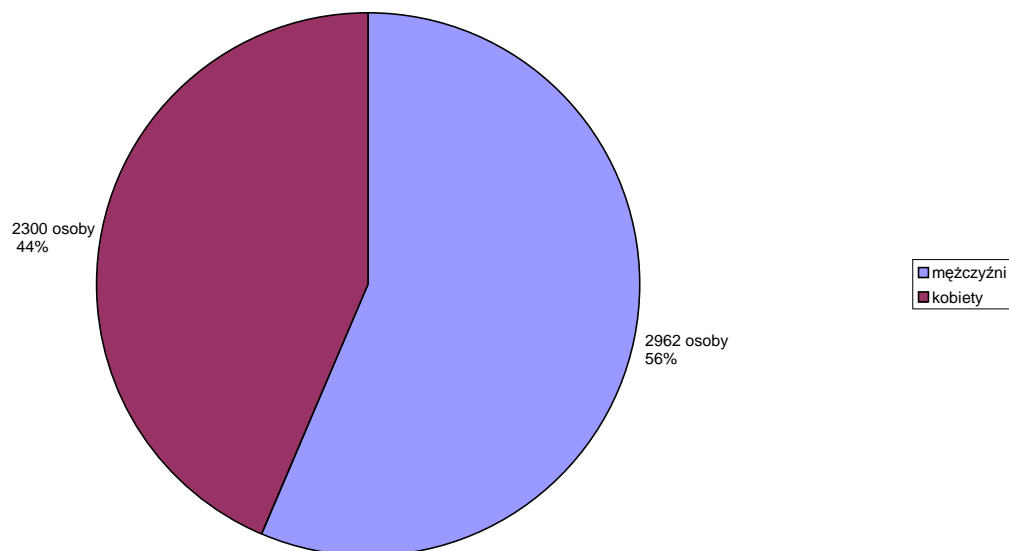


**Rysunek 6-14: Współczynniki surowe zgonów kobiet chorych na najczęstsze nowotwory w podziale na grupy wiekowe w Województwie Pomorskim**

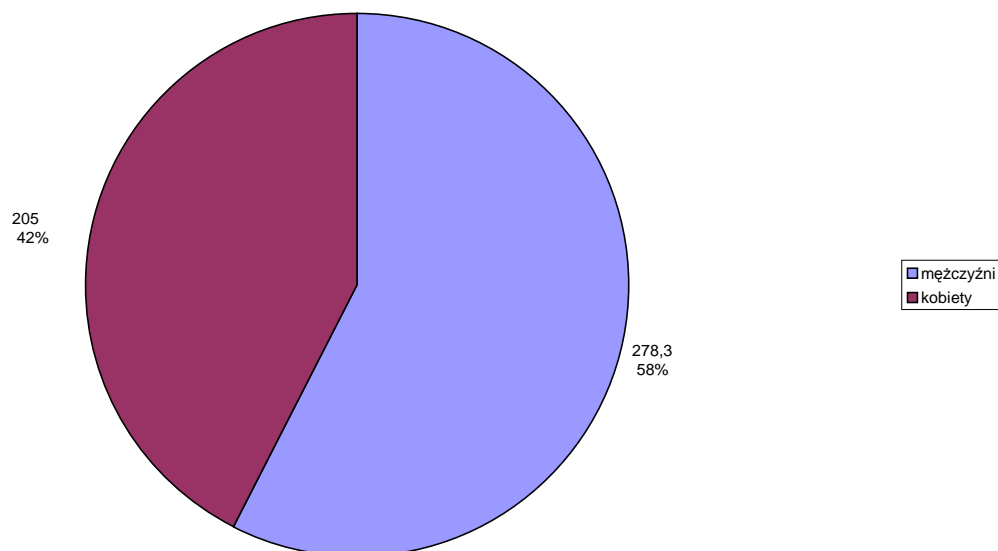




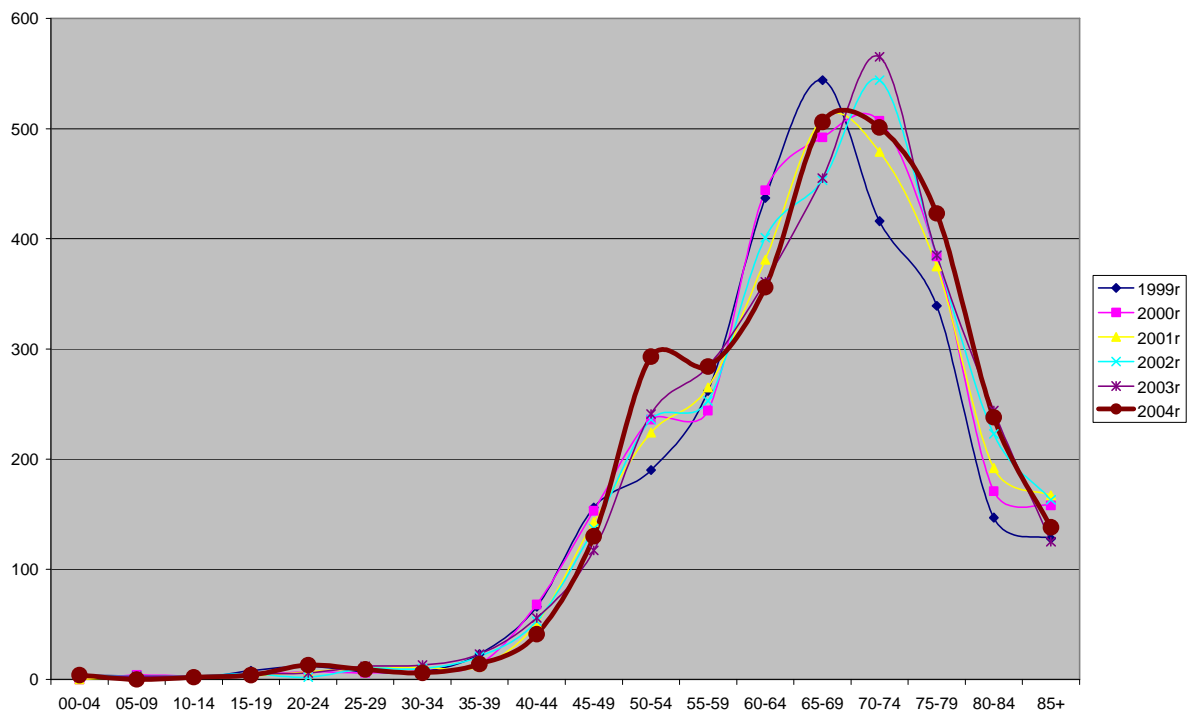
**Rysunek 6-15: Ilość zgonów chorych na nowotwory w 2004 roku w Województwie Pomorskim w podziale na płci.**



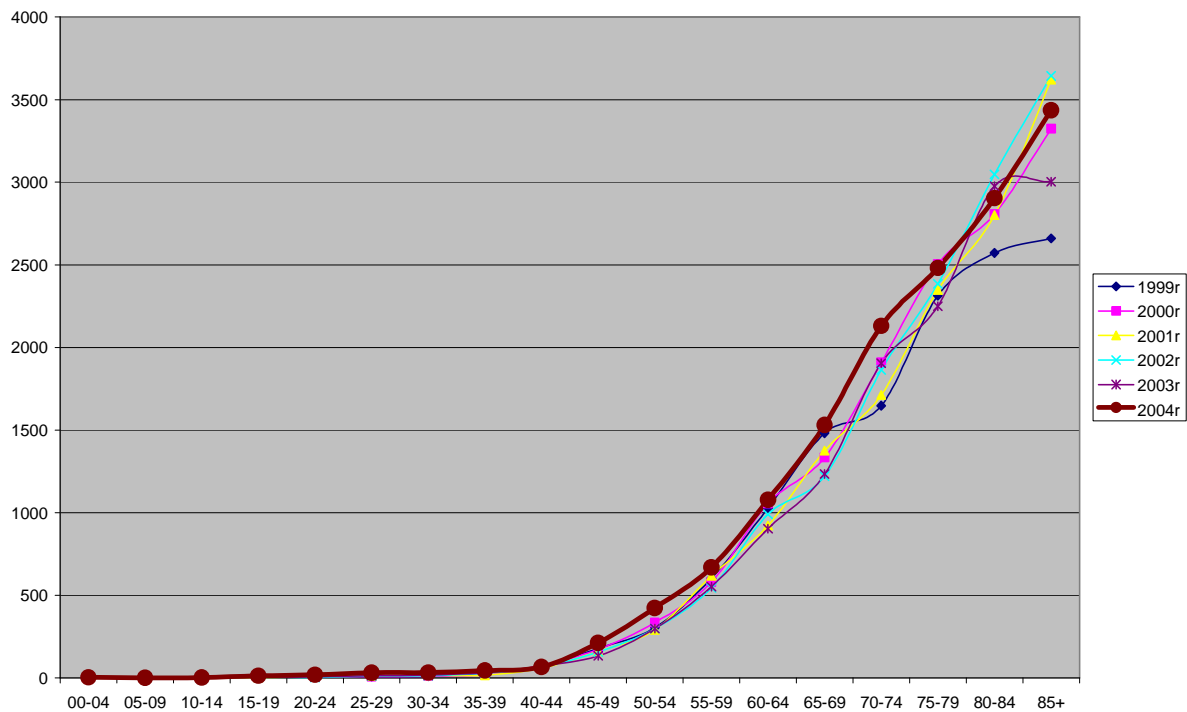
**Rysunek 6-16: Współczynnik surowy zgonów chorych na nowotwory w 2004 roku w Województwie Pomorskim w podziale na płci.**



**Rysunek 6-17: Liczba zgonów mężczyzn w podziale na rozpoznania oraz grupy wiekowe w latach 1999-2004 w Województwie Pomorskim**



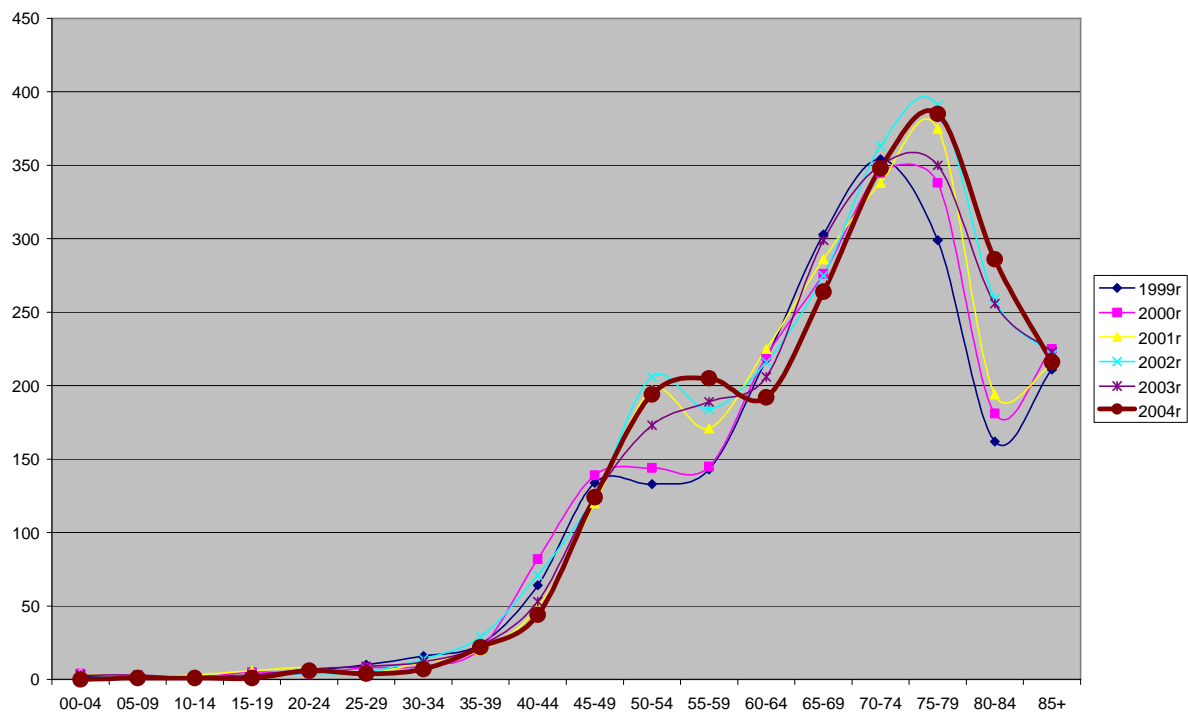
**Rysunek 6-18: Współczynnik surowy zgonów mężczyzn w podziale na rozpoznania oraz grupy wiekowe w latach 1999-2004 w Województwie Pomorskim**



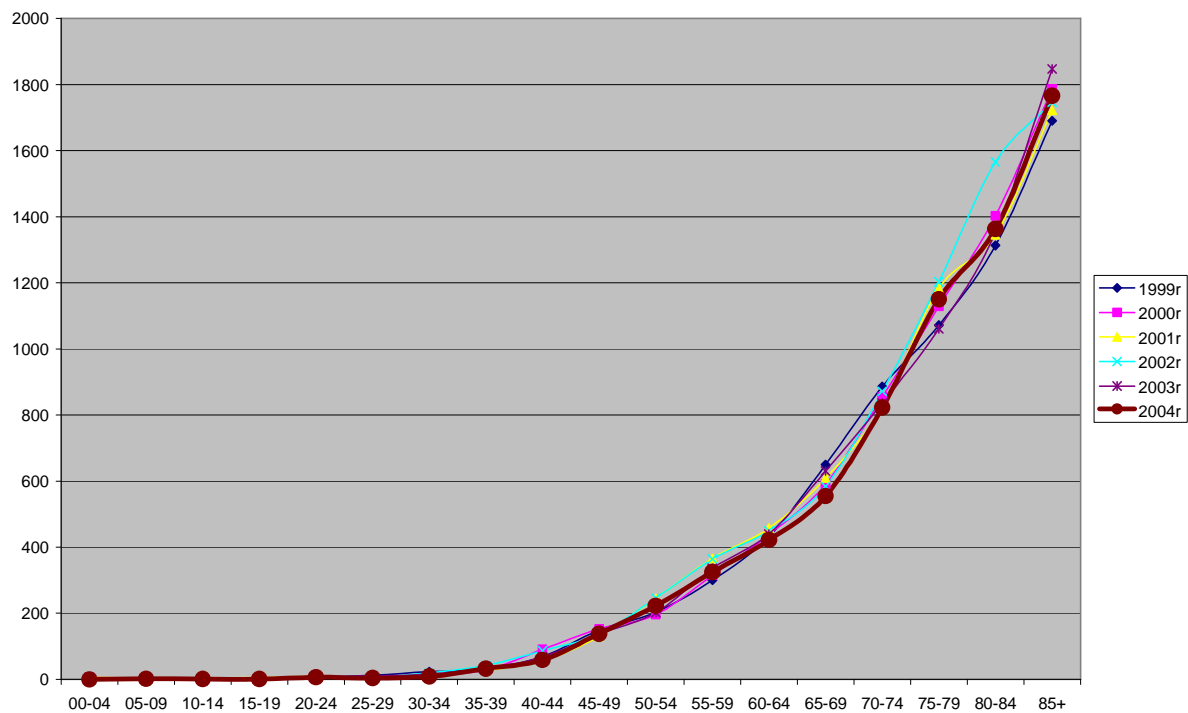




**Rysunek 6-19: Liczba zgonów kobiet w podziale na rozpoznania oraz grupy wiekowe w latach 1999-2004 w Województwie Pomorskim**



**Rysunek 6-20: Współczynnik surowy kobiet w podziale na rozpoznania oraz grupy wiekowe w latach 1999-2004 w Województwie Pomorskim**



## 7 Lista tabel.

Tabela 2-1: Liczba zgonów na województwa w 2004 roku.....	9
Tabela 2-2: Standaryzowane współczynniki umieralności na nowotwory złośliwe w podziale na województwa w 2004 roku.....	10
Tabela 2-3: Zgony na nowotwory złośliwe najczęściej występujące u mężczyzn i kobiet. ....	11
Tabela 2-4: Liczba zachorowań w podziale na województwa w 2004 roku.....	12
Tabela 2-5: Standaryzowane współczynniki zachorowań na nowotwory złośliwe w podziale na województwa w 2004 roku.....	13
Tabela 2-6: Zachorowania na nowotwory najczęściej występujące u mężczyzn i kobiet. ....	14
Tabela 5-1: Lista kolejności występowania Województwa Pomorskiego w Polsce wg standaryzowanego współczynnika zachorowalności w latach 1999-2004. ....	18
Tabela 5-2: Lista kolejności występowania Województwa Pomorskiego w Polsce wg standaryzowanego współczynnika umieralności w latach 1999-2004.....	19
Tabela 6-1: Porównanie populacji Województwa Pomorskiego do Standardowej populacji świata.....	21
Tabela 6-2: Ilość osób w Województwie Pomorskim w podziale na grupy wiekowe oraz płeć w 2004 roku.....	21
Tabela 6-3: Liczba zachorowań mężczyzn w podziale na rozpoznania oraz grupy wiekowe w roku 2004 w Województwie Pomorskim. ....	22
Tabela 6-4: Liczba zachorowań kobiet w podziale na rozpoznania oraz grupy wiekowe w roku 2004 w Województwie Pomorskim .....	24
Tabela 6-5: Współczynniki surowe dla zachorowań mężczyzn w podziale na rozpoznania oraz grupy wiekowe w 2004 roku w Województwie Pomorskim. ....	26
Tabela 6-6: Współczynniki surowe dla zachorowań kobiet w podziale na rozpoznania oraz grupy wiekowe w 2004 roku w Województwie Pomorskim. ....	28
Tabela 6-7: Zarejestrowane zachorowania na nowotwory mężczyzn wg umiejscowienia w 2004 roku w Województwie Pomorskim.....	30
Tabela 6-8: Zarejestrowane zachorowania na nowotwory kobiet wg umiejscowienia w 2004 roku w Województwie Pomorskim.....	32
Tabela 6-9: Liczba zgonów mężczyzn w podziale na rozpoznania oraz grupy wiekowe w roku 2004 w Województwie Pomorskim. ....	40
Tabela 6-10: Liczba zgonów kobiet w podziale na rozpoznania oraz grupy wiekowe w roku 2004 w Województwie Pomorskim .....	42
Tabela 6-11: Współczynniki surowe dla zgonów mężczyzn w podziale na rozpoznania oraz grupy wiekowe w 2004 roku w Województwie Pomorskim. ....	44
Tabela 6-12: Współczynniki surowe dla zgonów kobiet w podziale na rozpoznania oraz grupy wiekowe w 2004 roku w Województwie Pomorskim.....	46
Tabela 6-13: Zarejestrowane zgony chorych na nowotwory mężczyzn wg umiejscowienia w 2004 roku w Województwie Pomorskim.....	48
Tabela 6-14: Zarejestrowane zgony chorych na nowotwory kobiet wg umiejscowienia w 2004 roku w Województwie Pomorskim.....	50



## 8 Spis rysunków.

Rysunek 6-1: Ilość zachorowań na nowotwory w 2004 roku w Województwie Pomorskim w podziale na płci.....	34
Rysunek 6-2: Współczynnik surowy zachorowań na nowotwory w 2004 roku w Województwie Pomorskim w podziale na płci. ....	34
Rysunek 6-3: Ilość zachorowań na nowotwory w podziale na rozpoznania – 2004 rok, Województwo Pomorskie .....	34
Rysunek 6-4: Ilość zachorowań na nowotwory w 2004 roku w podziale na powiaty w Województwie Pomorskim. ....	36
Rysunek 6-5: Współczynniki surowe zachorowań mężczyzn na najczęstsze nowotwory w podziale na grupy wiekowe w Województwie Pomorskim .....	36
Rysunek 6-6: Współczynniki surowe zachorowań kobiet na najczęstsze nowotwory w podziale na grupy wiekowe w Województwie Pomorskim .....	37
Rysunek 6-7: Liczba zachorowań mężczyzn w podziale na rozpoznania oraz grupy wiekowe w latach 1999-2004 w Województwie Pomorskim.....	38
Rysunek 6-8: Współczynniki surowe zachorowań mężczyzn w podziale na rozpoznania oraz grupy wiekowe w latach 1999-2004 w Województwie Pomorskim.....	38
Rysunek 6-9: Liczba zachorowań kobiet w podziale na rozpoznania oraz grupy wiekowe w latach 1999-2004 w Województwie Pomorskim .....	39
Rysunek 6-10: Współczynniki surowe zachorowań kobiet w podziale na rozpoznania oraz grupy wiekowe w latach 1999-2004 w Województwie Pomorskim.....	39
Rysunek 6-11: Ilość zgonów chorych na nowotwory w podziale na rozpoznania – 2004 rok, Województwo Pomorskie .....	52
Rysunek 6-12: Ilość zgonów chorych na nowotwory w 2004 roku w podziale na powiaty w Województwie Pomorskim. ....	53
Rysunek 6-13: Współczynniki surowe zgonów mężczyzn chorych na najczęstsze nowotwory w podziale na grupy wiekowe w Województwie Pomorskim .....	53
Rysunek 6-14: Współczynniki surowe zgonów kobiet chorych na najczęstsze nowotwory w podziale na grupy wiekowe w Województwie Pomorskim .....	54
Rysunek 6-15: Ilość zgonów chorych na nowotwory w 2004 roku w Województwie Pomorskim w podziale na płci. ....	55
Rysunek 6-16: Współczynnik surowy zgonów chorych na nowotwory w 2004 roku w Województwie Pomorskim w podziale na płci. ....	55
Rysunek 6-17: Liczba zgonów mężczyzn w podziale na rozpoznania oraz grupy wiekowe w latach 1999-2004 w Województwie Pomorskim .....	56
Rysunek 6-18: Współczynnik surowy zgonów mężczyzn w podziale na rozpoznania oraz grupy wiekowe w latach 1999-2004 w Województwie Pomorskim.....	56
Rysunek 6-19: Liczba zgonów kobiet w podziale na rozpoznania oraz grupy wiekowe w latach 1999-2004 w Województwie Pomorskim .....	57
Rysunek 6-20: Współczynnik surowy kobiet w podziale na rozpoznania oraz grupy wiekowe w latach 1999-2004 w Województwie Pomorskim.....	57

